

Informations Rapides

26 février 2016 - n° 56



■ Chiffre d'affaires dans l'industrie et la construction – Décembre 2015

En décembre 2015, le chiffre d'affaires se replie dans l'industrie manufacturière (-1,1 %)

Avertissement : À partir de la publication des indices de janvier 2016, le 31 mars 2016, les séries d'indices de chiffres d'affaires seront produites selon un nouveau processus qui en améliore la qualité. Les séries seront recalculées sur la période 1999-2015. Des informations complémentaires sur ces innovations méthodologiques sont disponibles sur la page web de cet indicateur.

En décembre 2015, le **chiffre d'affaires des entreprises de l'industrie manufacturière** se replie (-1,1 % après +1,3 % en novembre). Il décroît également à l'exportation (-0,6 % après +1,4 %).

De même, le chiffre d'affaires se contracte sur **l'ensemble de l'industrie** (-1,0 % après +1,1 %).

Baisse au quatrième trimestre (-0,4 %)

Au quatrième trimestre 2015, le chiffre d'affaires recule de 0,4 % par rapport au troisième trimestre, dans *l'industrie manufacturière* comme dans l'ensemble de *l'industrie*.

Le chiffre d'affaires diminue fortement dans la *cokéfaction et raffinage* (-5,2 %). La baisse est de moindre ampleur dans les *industries agro-alimentaires* (-1,1 %), les *industries extractives, énergie, eau* (-0,7 %), ainsi que les *équipements électriques, électroniques, informatiques et machines* (-0,4 %). À l'inverse, le chiffre d'affaires progresse dans les *matériels de transport* (+0,9 %). Il est quasi stable dans les *autres industries* (+0,1 %).

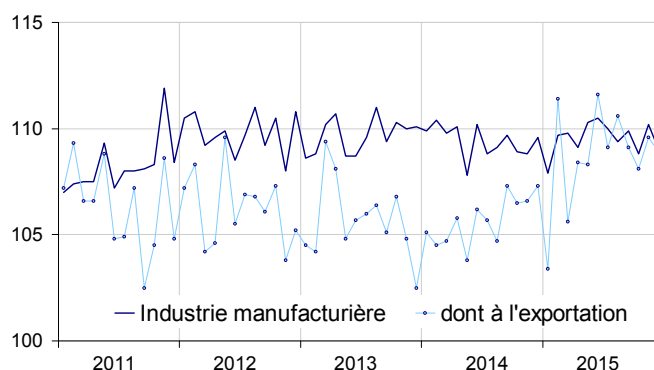
Légère hausse sur un an (+0,2 %)

Dans *l'industrie manufacturière*, le chiffre d'affaires progresse légèrement au quatrième trimestre 2015 par rapport au quatrième trimestre 2014 (+0,2%). Il augmente de façon un peu plus marquée dans l'ensemble de *l'industrie* (+0,6 %) du fait de la hausse soutenue dans les *industries extractives, énergie, eau, déchets et dépollution* (+2,2 %).

Sur cette période, le chiffre d'affaires chute dans la *cokéfaction et raffinage* (-18,3 %), sous l'effet de la baisse des prix. À l'inverse, il croît fortement dans les *matériels de transport* (+6,9 %) et plus modérément dans les *équipements électriques, électroniques, informatiques et machines* (+1,3 %). Il est quasi stable dans les *industries agro-alimentaires* (-0,1 %) et stable dans les *autres industries*.

Le chiffre d'affaires dans l'industrie manufacturière

CVS-CJO, base et référence 100 en 2010



Source : Insee

Évolution du chiffre d'affaires dans l'industrie et la construction

CVS-CJO, base et référence 100 en 2010

NA : A 10, (A 17)	Poids*	Variation en %			
		Déc./Nov.	Nov./Oct.	T/T-1 (1)	T/T-4 (1)
BE : INDUSTRIE	10000	-1,0	1,1	-0,4	0,6
CZ : INDUSTRIE MANUFACTURIERE	8373	-1,1	1,3	-0,4	0,2
<i>dont à l'exportation</i>	2731	-0,6	1,4	-0,7	1,9
(C1) : Industries agricoles et alimentaires	1647	-1,6	1,7	-1,1	-0,1
(C2) : Cokéfaction et raffinage	478	-3,4	6,6	-5,2	-18,3
(C3) : Équipements électriques, électroniques, informatiques ; machines	1005	0,3	-0,7	-0,4	1,3
(C4) : Matériels de transport	1428	-3,0	2,6	0,9	6,9
(C5) : Autres industries	3815	-0,2	0,6	0,1	0,0
DE : Industries extractives, énergie, eau, déchets et dépollution	1627	-0,2	-0,1	-0,7	2,2
FZ : CONSTRUCTION	10000	-1,2	0,7	0,6	-0,6

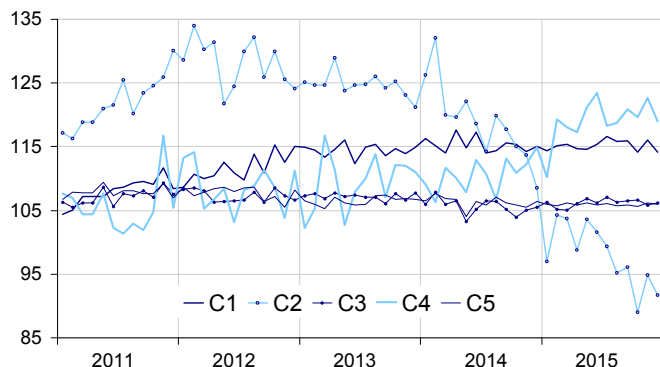
* : 10000=B...E et F

(1) Trois derniers mois (T) rapportés aux trois mois précédents (T-1) ou aux mêmes mois de l'année précédente (T-4).

Source : Insee

Le chiffre d'affaires dans l'industrie manufacturière par secteur

CVS-CJO, base et référence 100 en 2010



Source : Insee

Net repli dans les matériels de transport (-3,0 %)

En décembre, le chiffre d'affaires des *matériels de transport* se replie nettement (-3,0 % après +2,6 % en novembre), malgré une nouvelle progression à l'exportation (+2,0 %, après +3,3 %). Le recul concerne aussi bien les *autres matériels de transport* (-2,7 %) que l'*industrie automobile* dont le repli (-3,4 %) fait suite à quatre mois consécutifs de hausse.

Baisse dans l'agro-alimentaire (-1,6 %)

Le chiffre d'affaires se replie dans les *industries agro-alimentaires* en décembre (-1,6 % après +1,7 % en novembre).

Fort repli dans la cokéfaction et raffinage (-3,4 %)

En décembre, le chiffre d'affaires baisse nettement dans la *cokéfaction et raffinage* (-3,4 %) après une hausse soutenue en novembre (+6,6 %).

Légère baisse dans les autres industries (-0,2 %)

Le chiffre d'affaires des *autres industries* décroît légèrement en décembre (-0,2 %) après une hausse en novembre (+0,6 %). Il se replie notamment dans la *métallurgie et produits métalliques* (-1,6 %), le *caoutchouc, plastique et minéraux non métalliques* (-0,6 %) et le *bois, papier et imprimerie* (-0,8 %). À l'inverse, il se redresse nettement dans la *pharmacie* (+2,8 %) et plus modérément dans la *chimie* (+0,9 %).

Léger rebond dans les équipements (+0,3 %)

Le chiffre d'affaires des *équipements électriques, électroniques, informatiques et machines* se redresse un peu en décembre (+0,3 % après -0,7 %). Ce léger rebond est porté par les *machines et équipements n.c.a.* (+1,3 %). En revanche, le chiffre d'affaires baisse de nouveau dans les *produits informatiques, électroniques et optiques* (-0,7 %) et les *équipements électriques* (-0,3 %).

• La hausse de novembre est confirmée à +1,3 %

Dans l'*industrie manufacturière*, la hausse de novembre 2015 est confirmée à +1,3 %. Elle est rehaussée de 0,1 point pour l'ensemble de l'*industrie* (+1,1 % au lieu de +1,0 %).

Evolution de chiffre d'affaires dans l'industrie et la construction

CVS-CJO, base et référence 100 en 2010

	Poids*	Déc. 2015	Variation en %		
			Déc./Nov.	Nov./Oct.	T/T-1 (2)
Industries :					
BE : INDUSTRIE	10000	109,3	-1,0	1,1	-0,4
CZ : INDUSTRIE MANUFACTURIERE	8373	109,0	-1,1	1,3	-0,4
<i>dont à l'exportation</i>	2731	108,9	-0,6	1,4	-0,7
(C1) : Industries agricoles et alimentaires	1647	114,2	-1,6	1,7	-1,1
<i>dont à l'exportation</i>	284	123,5	-0,2	1,1	-1,0
(C2) : Cokéfaction et raffinage	478	91,7	-3,4	6,6	-5,2
(C3) : Équipements électriques, électroniques, informatiques ; machines	1005	106,2	0,3	-0,7	-0,4
<i>dont à l'exportation</i>	483	101,1	-2,3	-1,3	-1,7
[CI] Produits informatiques, électroniques et optiques	269	102,8	-0,7	-0,4	-0,4
[CJ] Équipements électriques	302	99,7	-0,3	-0,6	-0,5
[CK] Machines et équipements n.c.a. (1)	434	112,8	1,3	-0,8	-0,4
(C4) : Matériels de transport	1428	119,0	-3,0	2,6	0,9
<i>dont à l'exportation</i>	693	114,3	2,0	3,3	1,6
[CL1] Automobile	689	98,3	-3,4	2,0	4,0
[CL2] Autres matériels de transport	739	138,7	-2,7	3,0	-1,0
(C5) : Autres industries	3815	106,0	-0,2	0,6	0,1
<i>dont à l'exportation</i>	1213	106,0	-1,9	1,4	-1,8
[CB] Textile, habillement, cuir et chaussure	191	110,1	0,5	0,6	0,5
[CC] Bois, papier et imprimerie	427	101,3	-0,8	1,0	0,5
[CE] Chimie	706	106,5	0,9	-0,5	-1,2
[CF] Pharmacie	322	103,9	2,8	-0,6	-0,5
[CG] Caoutchouc, plastique et minéraux non métalliques	620	102,5	-0,6	0,8	0,9
[CH] Métallurgie et produits métalliques	900	104,1	-1,6	1,5	-0,2
[CM] Autres industries manufacturières y. c réparation et installation	649	114,2	-0,3	0,2	0,6
DE : Industries extractives, énergie, eau, gestion des déchets et dépollution	1627	111,1	-0,2	-0,1	-0,7
[BZ] Industries extractives	69	99,7	-0,6	2,2	2,8
[DZ] Électricité, gaz, vapeur et air conditionné	1216	116,1	0,3	-0,1	-0,2
[EZ] Eau, assainissement, déchets et dépollution	342	96,0	-1,7	-0,3	-3,6
FZ : CONSTRUCTION	10000	101,8	-1,2	0,7	0,6

* : 10000=B...E et F

(1) n.c.a. : non classé ailleurs

(2) Trois derniers mois rapportés aux trois mois précédents

Source : Insee

Révision des variations

en point de %

	Nov./Oct.	Oct./Sep.	Sep./Août	T4 2015/T3 2015	2014/2013
Industrie (BE)	0,10	0,00	0,00	-0,03	-0,01
série brute	0,36	0,00	0,00	0,00	0,00
coefs CVS-CJO	-0,26	0,00	0,00	-0,03	-0,01
Industrie manufacturière (CZ)	0,00	0,00	0,00	-0,03	-0,01
série brute	0,09	0,00	0,00	0,00	0,00
coefs CVS-CJO	-0,09	0,00	0,00	-0,03	-0,01

Lecture : dans l'industrie manufacturière, l'évolution CVS-CJO entre octobre et novembre 2015 n'est globalement pas révisée, la révision des données brutes (+0,09 point) compensant la révision due au recalcul des coefficients CVS-CJO (-0,09 point).

Source : Insee

Pour en savoir plus :

- Des données complémentaires (séries longues, méthodologie, pages internet associées, etc.) sont disponibles sur la page web de cette publication : <http://www.insee.fr/fr/themes/info-rapide.asp?id=53>
- Retrouvez les séries longues dans la BDM : [G1444](#), [G1445](#), [G1446](#), [G1447](#), [G1448](#) et [G1529](#)
- Contact presse : bureau-de-presse@insee.fr
- Suivez-nous aussi sur [Twitter @InseeFr](#)

Prochaine publication : 31 mars 2016