

Informations Rapides

28 janvier 2016 - n° 26



■ Volume des ventes dans le commerce de détail et les services personnels – Novembre 2015

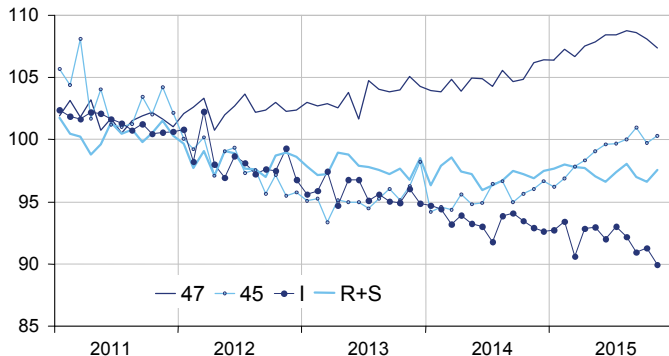
En novembre 2015, le volume des ventes diminue dans le commerce de détail et dans l'hébergement et restauration

Les indices commentés dans ce numéro d'Informations Rapides sont corrigés des variations saisonnières et des effets de calendrier liés au nombre de jours ouvrables (CVS-CJO). Hormis les indices issus de l'enquête Emagsa, ils sont « en volume » (hors taxes) c'est-à-dire calculés en éliminant l'impact des variations de prix. Le commentaire présente les évolutions des sous-secteurs par contribution décroissante. La contribution d'un sous-secteur prend en compte son poids et l'ampleur de son évolution.

En novembre 2015, le volume des ventes baisse dans le commerce de détail hors automobiles et motocycles (-0,7 %) et dans l'hébergement et restauration (-1,5 %). En revanche, il se redresse dans le commerce et réparation d'automobiles et de motocycles (+0,6 %) et les services aux ménages (+1,0 %).

Volume des ventes dans le commerce de détail et les services personnels

Indices en volume, CVS-CJO, base et référence 100 en 2010



Source : Insee

Troisième mois consécutif de baisse dans le commerce de détail hors automobiles et motocycles

En novembre 2015, le volume des ventes du commerce de détail hors automobiles et motocycles baisse de nouveau (-0,7 % après -0,5 % en octobre et -0,2 % en septembre). Selon les premières estimations, il se redresserait en décembre 2015 (+1,4 %).

Le volume des ventes recule partout, que ce soit en magasins spécialisés (-0,8 %), non spécialisés (-0,3 %) ou hors magasin (-1,0 %).

Au sein du commerce spécialisé, le volume des ventes diminue surtout dans les autres magasins spécialisés (pharmacie, habillement, etc. : -1,1 %) et pour les autres équipements du foyer (-1,9 %). En revanche, il progresse pour les carburants (+1,3 %).

Le volume des ventes du commerce de détail hors automobiles et motocycles diminue sur les trois derniers mois (-0,5 %, T/T-1) tandis qu'il progresse sur un an (+2,7 %, T/T-4).

Volume des ventes dans le commerce de détail et les services personnels

Volume CVS-CJO, base et référence 100 en 2010

Nomenclature Naf rév. 2	Poids	Variation en %			
		Nov./ Oct.	Oct./ Sept.	T/T-1 (1)	T/T-4 (1)
47 Commerce de détail hors automobiles et motocycles	1000	-0,7	-0,5	-0,5	2,7
471 Magasins non spécialisés	369	-0,3	-0,5	-0,9	1,6
472 à 477 Magasins spécialisés	573	-0,8	-0,6	-0,4	3,3
478 et 479 Hors magasin	58	-1,0	0,7	0,2	2,1
45 Commerce et réparation d'automobiles et de motocycles	1000	0,6	-1,2	0,6	5,0
I Hébergement et restauration	1000	-1,5	0,4	-1,8	-2,9
R+S Services aux ménages	1000	1,0	-0,4	-0,3	-0,2
R Arts, spectacles et activités récréatives	449	2,7	-1,5	0,1	0,0
S Autres activités de services	551	-0,4	0,4	-0,7	-0,3

(1) Trois derniers mois (T) rapportés aux trois mois précédents (T-1) ou aux mêmes mois de l'année précédente (T-4).

Source : Insee

Évolution du volume des ventes dans le commerce de détail : estimation précoce*

Volume CVS-CJO, base et référence 100 en 2010

	Variation en %	
	Déc. 2015/ Nov. 2015	Déc. 2015/ Déc. 2014
47 Commerce de détail hors automobiles et motocycles	1,4	2,3

* calculée économétriquement à partir d'un ensemble de sources disponibles moins d'un mois après la fin du mois considéré.

Source : Insee

Rebond dans le commerce et la réparation d'automobiles et de motocycles

En novembre, le volume des ventes du *commerce et réparation d'automobiles et de motocycles* se redresse (+0,6 %) du fait du rebond du *commerce de véhicules automobiles* (+1,1 %, après -1,8 % en octobre), les autres secteurs étant en baisse.

Le volume des ventes de l'ensemble du secteur s'accroît sur les trois derniers mois (+0,6 %) et plus nettement sur un an (+5,0 %).

Évolution du volume des ventes dans le commerce de détail et les services personnels

Volume CVS-CJO, base et référence 100 en 2010

Nomenclature Naf rév. 2	Poids	Nov. 2015	Variation en %		
			Nov./Oct.	Oct./Sept.	T/T-1 (1)
47 Commerce de détail hors automobiles et motocycles	1000	107,4	-0,7	-0,5	-0,5
471 Magasins non spécialisés	369	100,3	-0,3	-0,5	-0,9
472 à 477 Magasins spécialisés	573	112,1	-0,8	-0,6	-0,4
472 Alimentaire	49	103,8	-0,3	-0,5	-0,5
473 Carburants	78	99,5	1,3	-0,1	2,4
474 Éqpts de l'information et de la communication	28	157,4	-1,2	-0,1	0,7
475 Autres éqpts du foyer	112	101,2	-1,9	0,1	-0,5
476 Biens culturels et loisirs	48	105,2	-0,4	0,6	-0,3
477 Autres magasins spécialisés	258	118,7	-1,1	-1,2	-1,1
478 et 479 Hors magasin	58	105,8	-1,0	0,7	0,2
45 Commerce et réparation d'automobiles et de motocycles	1000	100,3	0,6	-1,2	0,6
451 Commerce de véhicules automobiles	671	101,1	1,1	-1,8	1,2
452 Entretien et réparation de véhicules automobiles	78	89,1	-0,4	-0,9	-1,7
453 Commerce d'équipements automobiles	227	103,3	-0,5	0,2	-0,2
454 Commerce et réparation de motocycles	24	85,8	-1,1	0,5	-2,0
I Hébergement et restauration	1000	90,0	-1,5	0,4	-1,8
55 Hébergement	255	93,8	-0,5	-1,1	-1,1
56 Restauration	745	88,7	-1,8	0,9	-2,0
561 Restaurants...	549	86,9	-2,6	1,3	-2,2
562 Traiteurs...	116	100,8	0,6	0,1	-1,0
563 Débits de boissons	80	82,7	-0,4	-0,8	-2,4
R+S Services aux ménages	1000	97,5	1,0	-0,4	-0,3
R Arts, spectacles...	449	97,9	2,7	-1,5	0,1
90 Activités créatives...	115	94,3	-0,4	-2,2	-0,2
91 Bibliothèques, archives, musées...	11	108,0	-4,0	1,9	-0,9
92 Organisation de jeux de hasard et d'argent	119	111,5	8,7	-2,8	6,0
93 Activités sportives, récréatives et de loisirs	204	91,4	1,0	-0,4	-3,3
S Autres activités de services	551	97,3	-0,4	0,4	-0,7
95 Réparation d'ordinateurs...	228	96,9	-1,1	1,1	-0,3
96 Autres services personnels	323	97,5	0,2	-0,1	-0,9

(1) Trois derniers mois (T) rapportés aux trois mois précédents (T-1).

Source : Insee

Net repli dans l'hébergement et la restauration

Dans le secteur de l'*hébergement et restauration*, le volume des ventes se replie nettement en novembre (-1,5 %, après +0,4 %) en raison notamment des craintes suscitées par les attentats meurtriers du 13 novembre à Paris et à Saint-Denis. Ce recul affecte surtout les *restaurants et services de restauration rapide* (-2,6 %, après +1,3 %) et l'hébergement (-0,5 %, après -1,1 %). Cependant, *les traiteurs et les services de restauration* progressent modérément (+0,6 %).

Le volume des ventes de l'ensemble du secteur baisse sur les trois derniers mois (-1,8 %) et sur un an (-2,9 %).

Rebond dans les services aux ménages

En novembre, le volume des ventes des *services aux ménages* se redresse (+1,0 %) après deux mois consécutifs de recul (-0,4 % en octobre et -1,1 % en septembre). Il augmente surtout dans l'*organisation de jeux de hasard et d'argent* (+8,7 %) et dans les *activités sportives, créatives et de loisirs* (+1,0 %). Mais la baisse dans la *réparation d'ordinateurs et d'équipements d'ordinateurs* (-1,1 %) atténue le rebond d'ensemble.

Le volume des ventes des *services aux ménages* baisse légèrement sur les trois derniers mois (-0,3 %) et sur un an (-0,2 %).

Révisions

L'évolution du volume des ventes en octobre 2015 est rehaussée de 0,2 point dans l'*hébergement et restauration*, passant de +0,2 % à +0,4 %. Elle est inchangée dans les autres secteurs.

• Résultats de l'enquête sur l'activité des grandes surfaces alimentaires en décembre 2015

En décembre 2015, le chiffre d'affaires des grandes surfaces alimentaires se redresse nettement (+2,0 % après -1,1 % en novembre). Les ventes en valeur de carburants accélèrent (+2,8 % après +0,3 %). Les ventes de produits alimentaires rebondissent (+1,6 % après -0,6 %). Au contraire, celles de produits non alimentaires reculent de nouveau fortement (-2,2 % après -2,5 %).

Indices mensuels de chiffre d'affaires au sein des grandes surfaces alimentaires


Valeur CVS-CJO, référence 100 en 2010

	Variation en %			
	Déc./Nov.	Nov./Oct.	T/T-1 (1)	T/T-4 (1)
Chiffre d'affaires total	2,0	-1,1	-1,0	-0,9
dont				
Ventes de produits alimentaires	1,6	-0,6	-0,5	1,3
Ventes de produits non alimentaires	-2,2	-2,5	-3,7	-3,3
Ventes de carburant	2,8	0,3	-1,3	-10,2

(1) Trois derniers mois (T) rapportés aux trois mois précédents (T-1) ou aux mêmes mois de l'année précédente (T-4).

Source : Insee - Enquête mensuelle sur les grandes surfaces alimentaires (Emagsa)

Pour en savoir plus :

- Des données complémentaires (séries longues, méthodologie, pages internet associées, etc.) sont sur la page web de cette publication : <http://www.insee.fr/fr/themes/info-rapide.asp?id=94>
- Retrouvez les séries longues dans la BDM : [G1419](#), [G1420](#), [G1422](#), [G1425](#), [G1449](#).
- Contact presse : bureau-de-presse@insee.fr
-  Suivez-nous aussi sur [Twitter@InseeFr](https://twitter.com/InseeFr) (lien : <https://twitter.com/InseeFr>)

Prochaine publication : 26 février 2016