



## Populations légales au 1<sup>er</sup> janvier 2013 1 298 562 Haut-Garonnais

Damien Dotta

Au 1<sup>er</sup> janvier 2013, la Haute-Garonne compte 1 298 562 habitants. Entre 2008 et 2013, le rythme de croissance du département (+ 1,3 % par an) est le deuxième le plus élevé de la région Languedoc-Roussillon-Midi-Pyrénées, derrière celui de l'Hérault et parmi les plus rapides de métropole. La Haute-Garonne gagne 16 200 habitants en moyenne chaque année : c'est la troisième plus forte augmentation absolue de population de métropole, juste après le Rhône et la Gironde. Avec plus de 205 habitants au km<sup>2</sup>, la Haute-Garonne est l'un des départements les plus densément peuplés de la moitié sud du pays.

### La dynamique toulousaine au-delà du département

Le dynamisme de Toulouse irrigue tout le nord du département, il s'étend loin au sud le long de l'autoroute vers Saint-Gaudens et déborde sur les départements voisins. Avec près de 1,3 million d'habitants, l'aire urbaine de Toulouse est la quatrième de France, empiétant sur cinq départements voisins. Elle concentre à elle seule un tiers de la croissance démographique de la nouvelle région. Entre 2008 et 2013, chaque année, la population de l'aire urbaine dans son ensemble progresse sensiblement (+ 1,4 %) : elle gagne 17 700 personnes supplémentaires par an, dont 11 000 dans l'agglomération toulousaine, qui compte maintenant plus de 920 000 habitants. Toulouse, quatrième commune de France, gagne 3 750 habitants chaque année. Certaines communes de banlieue affichent des taux de croissance très élevés, comme Colomiers, qui augmente en moyenne de 1 020 habitants par an entre 2008 et 2013. C'est dans l'espace périurbain que la croissance est la plus forte : la couronne progresse ainsi de 1,9 % par an. Certaines unités urbaines importantes de cet espace, très proches de la banlieue toulousaine, continuent à progresser à un rythme élevé (Fonsorbes, Castelnau-d'Estrétefonds).

La population de Saint-Gaudens, deuxième grande aire urbaine du département, est en légère augmentation (+ 0,3 % par an) entre 2008 et 2013, même si le pôle urbain et surtout la commune-centre perdent des habitants.

La quasi-totalité des unités urbaines du département affichent des croissances soutenues, parfois proches de 3 % par an.

### 1 Population du département

#### Population municipale au 1<sup>er</sup> janvier 2013 et évolution annuelle moyenne

	Population en 2013	Population en 2008	Évolution annuelle moyenne 2008-2013 (%)
<b>Haute-Garonne</b>	<b>1 298 562</b>	<b>1 217 344</b>	<b>1,3</b>
Languedoc-Roussillon-Midi-Py.	5 683 878	5 419 946	1,0
France métropolitaine	63 697 865	62 134 866	0,5
<b>Grandes aires urbaines du département</b>			
Toulouse <sup>(1)</sup>	1 291 517	1 202 889	1,4
Saint-Gaudens	30 129	29 673	0,3
<b>Principales unités urbaines du département</b>			
Toulouse	920 402	864 936	1,3
Fonsorbes	16 975	15 087	2,4
Saint-Gaudens	15 770	15 860	-0,1
Castelnau-d'Estrétefonds <sup>(1)</sup>	11 655	10 321	2,5
Revel	9 364	9 121	0,5

(1) Y compris partie hors Haute-Garonne

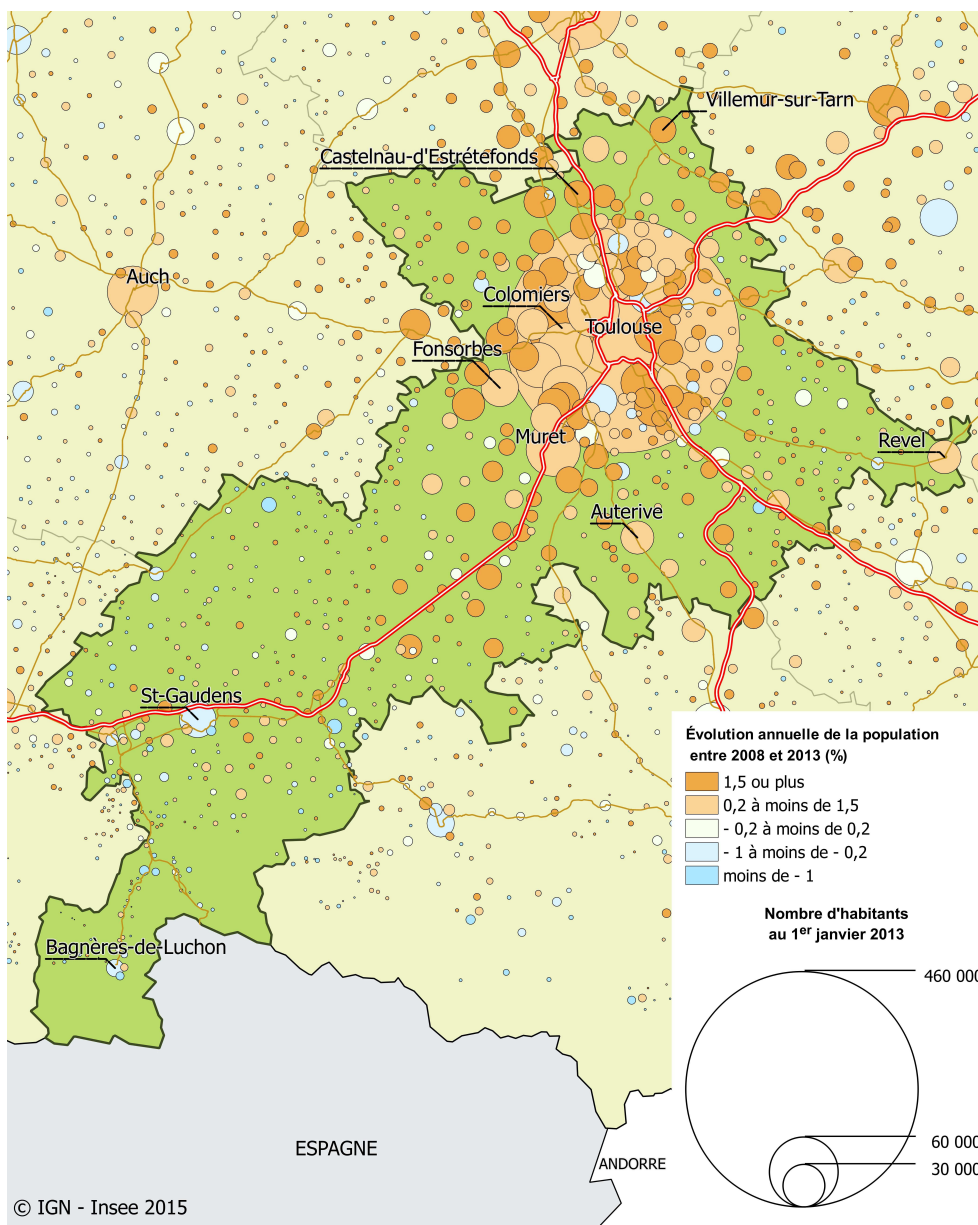
Source : Insee, recensements de la population exploitation principale

### 2 Population des principales communes de Haute-Garonne

#### Population municipale au 1<sup>er</sup> janvier 2013 et évolution annuelle moyenne

Principales communes	Population en 2013	Population en 2008	Évolution annuelle moyenne 2008-2013 (%)
Toulouse	458 298	439 553	0,8
Colomiers	38 302	33 200	2,9
Tournefeuille	26 206	25 574	0,5
Muret	24 725	23 297	1,2
Blagnac	22 969	21 556	1,3
Plaisance-du-touch	17 126	15 995	1,4
Cugnaux	16 638	15 922	0,9
Balma	14 929	12 951	2,9
Ramonville-Saint-Agne	13 475	11 554	3,1
Castanet-Tolosan	12 388	10 821	2,7
Fonsorbes	11 786	11 199	1,0

Source : Insee, recensements de la population exploitation principale



Source : Insee, recensements de la population

### Définitions

**Unité urbaine** : La définition de l'unité urbaine correspond à celle, communément admise, d'agglomération. C'est une commune ou un ensemble de communes présentant une zone de bâti continu d'au moins 2 000 habitants (pas plus de 200 m entre deux constructions). Les communes appartenant à une unité urbaine sont dites urbaines, les autres sont considérées comme rurales.

**Aire urbaine** : L'aire urbaine est la zone d'influence, en termes d'emploi, d'une unité urbaine d'au moins 1 500 emplois (pôle). C'est un ensemble de communes comprenant un pôle et sa couronne constituée par les communes (rurales ou urbaines) dont au moins 40 % des actifs en emploi travaillent dans le pôle ou dans une commune attirée par celui-ci. Si le pôle compte au moins 10 000 emplois, l'aire est considérée comme une grande aire urbaine et sa couronne est dite périurbaine.

Insee Midi-Pyrénées  
36, rue des Trente-Six Ponts  
31054 Toulouse cedex 4

Directeur de la publication :  
Jean-Philippe Grouthier

Rédactrice en chef :  
Michèle Even

ISSN : 2417-1034

© Insee 2015

### Pour en savoir plus

En données complémentaires :

- Population communale des communes du département
- Population communale des aires et unités urbaines de Midi-Pyrénées
- Répartition de la population selon les espaces du zonage en aires urbaines 2010