



Populations légales au 1^{er} janvier 2013 277 740 Aveyronnais

Christian Bourniquel

Au 1^{er} janvier 2013, l'Aveyron compte 277 740 habitants. Entre 2008 et 2013, la population y augmente à peine (+ 0,1 % par an en moyenne). Ce rythme est faible comparé à celui de la métropole (+ 0,5 %) et surtout de la région Languedoc-Roussillon-Midi-Pyrénées (LRMP) (+ 1,0 %). En cinq ans, l'Aveyron gagne 370 habitants en moyenne chaque année. Le département est relativement peu peuplé et figure dans le dernier quart des départements métropolitains les moins peuplés. L'évolution de la population n'est pas homogène sur son territoire : la croissance se concentre autour de la commune de Rodez, assez loin parfois le long des axes routiers en direction de Decazeville, Albi ou vers l'autoroute A75, et dans une moindre mesure autour de Millau ou Saint-Affrique.

Dynamisme démographique dans l'aire urbaine de Rodez

Seule grande aire urbaine de l'Aveyron, l'aire de Rodez compte 85 181 habitants au 1^{er} janvier 2013. Près d'un tiers des Aveyronnais y vivent. Grâce au dynamisme démographique de sa couronne périurbaine (+ 1,1 % par an en moyenne entre 2008 et 2013), la croissance de l'aire est relativement soutenue (+ 0,6 %). L'unité urbaine bénéficie aussi d'un taux de croissance positif (+ 0,3 %). La commune de Rodez perd des habitants (160 en moyenne par an), alors que les communes les plus peuplées de l'agglomération (Onet-le-Château, Luc-la-Primaube, Olemps) en gagnent sensiblement. Ce dynamisme s'observe aussi dans certaines communes de la couronne périurbaine (Baraqueville, Salles-la-Source, Flavin...) où la croissance annuelle de population dépasse 1 %. Au 1^{er} janvier 2013, l'agglomération ruthénoise compte près de 50 000 habitants.

L'agglomération de Millau, la deuxième de l'Aveyron, compte près de 24 000 habitants au 1^{er} janvier 2013. Entre 2008 et 2013, la croissance y est modérée (+ 0,3 %). Celle de Decazeville continue de perdre des habitants, 160 en moyenne par an entre 2008 et 2013, alors que l'unité urbaine de Villefranche-de-Rouergue est stable. Enfin, celle de Saint-Affrique gagne en moyenne 40 habitants chaque année.

Hors de l'influence des villes, six communes sur dix perdent des habitants. Elles se situent surtout dans le nord du département (Aubrac, vallées de la Truyère et du Lot) et plus au sud (Lézou, Grands Causses).

1 Population du département

Population municipale au 1 ^{er} janvier 2013 et évolution annuelle moyenne			
	Population en 2013	Population en 2008	Évolution annuelle moyenne 2008-2013 (%)
Aveyron	277 740	275 889	0,1
Languedoc-Roussillon-Midi-Pyrénées	5 683 878	5 419 946	1,0
France métropolitaine	63 697 865	62 134 866	0,5
Grande aire urbaine du département			
Rodez	85 181	82 579	0,6
Principales unités urbaines du département			
Rodez	49 716	49 052	0,3
Millau	23 778	23 429	0,3
Decazeville	15 189	16 013	-1,1
Villefranche-de-Rouergue	12 644	12 631	0,0
Saint-Affrique	9 419	9 218	0,4

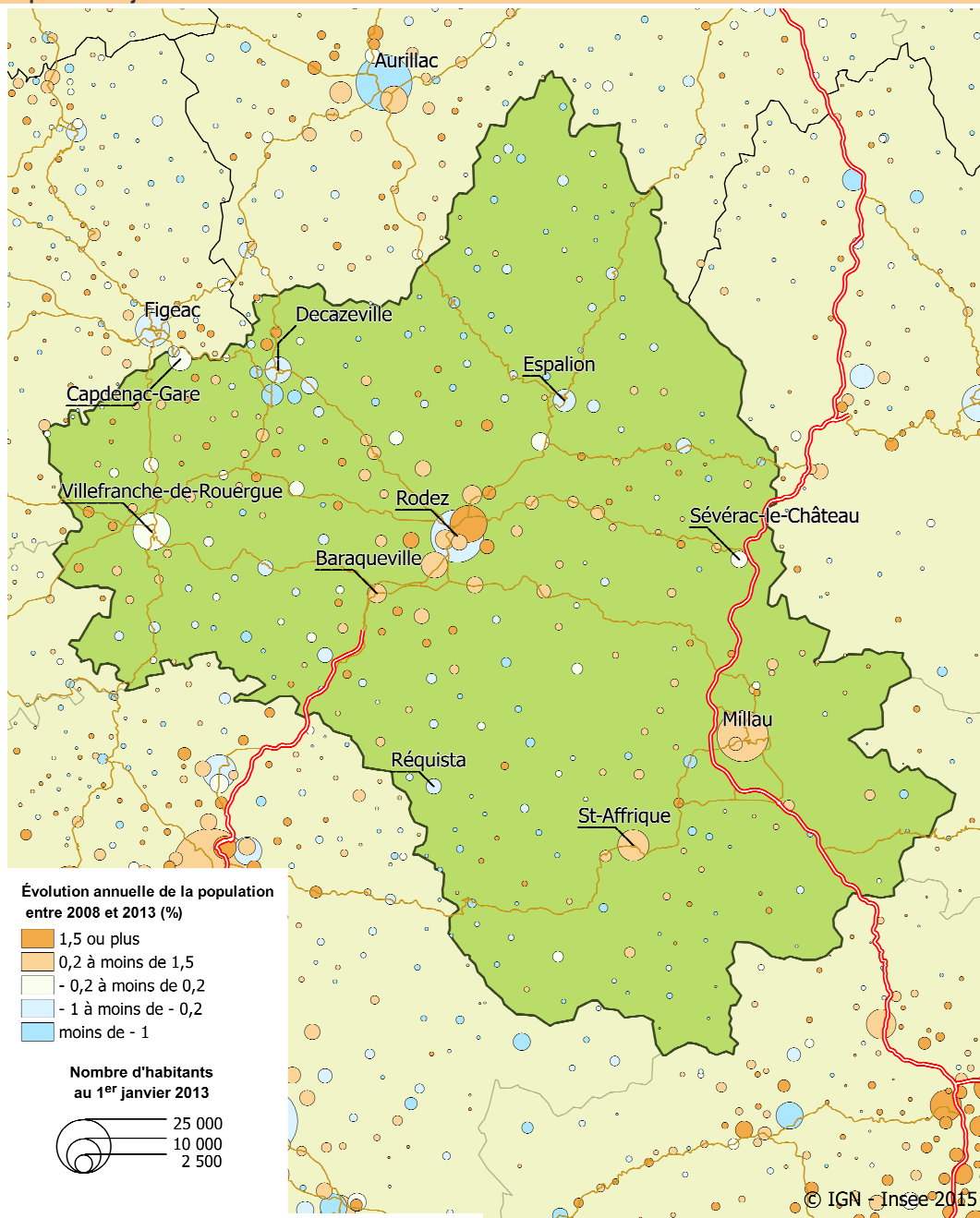
Source : Insee, recensements de la population exploitation principale

2 Population des principales communes de l'Aveyron

Population municipale au 1 ^{er} janvier 2013 et évolution annuelle moyenne			
Principales communes	Population en 2013	Population en 2008	Évolution annuelle moyenne 2008-2013 (%)
Rodez	23 741	24 540	-0,7
Millau	22 205	21 943	0,2
Villefranche-de-Rouergue	11 909	11 926	0,0
Onet-le-Château	11 604	10 643	1,7
Saint-Affrique	8 251	8 112	0,3
Decazeville	5 911	6 164	-0,8
Luc-la-Primaube	5 833	5 544	1,0
Capdenac-Gare	4 516	4 553	-0,2
Espalion	4 376	4 477	-0,5
Aubin	3 944	4 215	-1,3

Source : Insee, recensements de la population, exploitation principale

3 Population municipale au 1^{er} janvier 2013 et évolution annuelle entre 2008 et 2013



Source : Insee, recensements de la population

Définitions

Unité urbaine : La définition de l'unité urbaine correspond à celle, communément admise, d'agglomération. C'est une commune ou un ensemble de communes présentant une zone de bâti continu d'au moins 2 000 habitants (pas plus de 200 m entre deux constructions). Les communes appartenant à une unité urbaine sont dites urbaines, les autres sont considérées comme rurales.

Aire urbaine : L'aire urbaine est la zone d'influence, en termes d'emploi, d'une unité urbaine d'au moins 1 500 emplois (pôle). C'est un ensemble de communes comprenant un pôle et sa couronne constituée par les communes (rurales ou urbaines) dont au moins 40 % des actifs en emploi travaillent dans le pôle ou dans une commune attirée par celui-ci. Si le pôle compte au moins 10 000 emplois, l'aire est considérée comme une grande aire urbaine et sa couronne est dite périurbaine.

Insee Midi-Pyrénées
36, rue des Trente-Six Ponts
31054 Toulouse cedex 4

Directeur de la publication :
Jean-Philippe Grouthier

Rédactrice en chef :
Michèle Even

ISSN : 2417-1034

© Insee 2015

Pour en savoir plus

En données complémentaires :

- Population communale des communes du département
- Population communale des aires et unités urbaines de Midi-Pyrénées
- Répartition de la population selon les espaces du zonage en aires urbaines 2010