

Informations Rapides

10 avril 2015 - n° 83

Principaux Indicateurs



■ Indice de la production industrielle – février 2015

En février 2015, la production manufacturière est stable

Toutes les données sont corrigées des variations saisonnières et du nombre de jours ouvrables (CVS-CJO).

N. B. : dans le commentaire, les évolutions par sous-branche sont présentées par ordre décroissant de leur contribution à l'évolution globale de l'indice de la production industrielle. La contribution d'une sous-branche prend en compte son poids et l'ampleur de son évolution.

En février 2015, la **production de l'industrie manufacturière** en volume est stable après une légère baisse en janvier (-0,3 %). La production de **l'ensemble de l'industrie** est également stable (0,0 % après +0,3 % en janvier).

La production manufacturière des trois derniers mois augmente (+0,6 %)

Au cours des trois derniers mois, la production augmente dans l'industrie manufacturière (+0,6 %) et plus nettement encore dans l'ensemble de l'industrie (+1,3 %).

Sur cette période, la production progresse dans les *industries extractives, énergie, eau* (+4,3 %), dans les *autres produits industriels* (+0,7 %), dans les *matériels de transport* (+2,4 %) et dans la *cokéfaction et raffinage* (+3,4 %). Elle est stable dans les *industries agricoles et alimentaires*. En revanche, la production recule dans les *équipements électriques, électroniques, informatiques, machines* (-0,8 %).

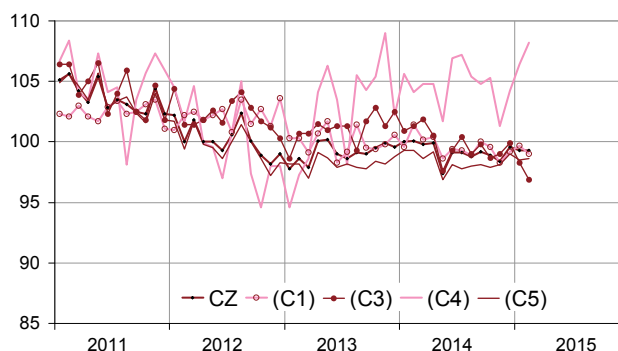
Sur un an, la production manufacturière se contracte (-0,5 %)

Dans l'industrie manufacturière, la production des trois derniers mois diminue par rapport aux mêmes trois mois de l'année précédente (-0,5 %). En revanche, elle augmente légèrement dans l'ensemble de l'industrie (+0,3 %).

Sur cette période, la production augmente nettement dans les *industries extractives, énergie, eau* (+3,8 %), dans les *matériels de transport* (+2,2 %) et plus fortement dans la *cokéfaction et raffinage* (+13,2 %). À l'inverse, elle se replie dans les *équipements électriques, électroniques, informatiques, machines* (-3,2 %), dans les *autres produits industriels* (-0,4 %) et dans les *industries agricoles et alimentaires* (-1,2 %).

Indices mensuels de la production industrielle

Données CVS-CJO, base et référence 100 en 2010



Légende : CZ : industrie manufacturière - (C1) : IAA - (C3) : équipements électriques, électroniques, informatiques ; machines - (C4) : matériels de transport - (C5) : autres industries
Sources : Insee, SSP, SOeS

Évolution de la production industrielle

En %, CVS-CJO, base et référence 100 en 2010

NA : A10, (A17)	Pond. *	Fév. / Janv.	Janv. / Déc.	T/T-1 (1)	T/T-4 (2)
BE : INDUSTRIE	10000	0,0	0,3	1,3	0,3
CZ : INDUSTRIE MANUFACTURIÈRE	8129	0,0	-0,3	0,6	-0,5
(C1) Industries agricoles et alimentaires	1005	-0,7	0,5	0,0	-1,2
(C2) Cokéfaction et raffinage	145	3,5	1,3	3,4	13,2
(C3) Fab. d'éqpts électriq., électroniq., informatiques ; machines	1281	-1,4	-1,6	-0,8	-3,2
(C4) Fabrication de matériels de transport	901	1,7	2,1	2,4	2,2
(C5) Fab. d'autres produits industriels	4797	0,1	-0,5	0,7	-0,4
(DE) : Industries extractives, énergie, eau	1871	0,3	2,6	4,3	3,8
FZ : Construction	6208	-2,2	-0,1	-1,4	-6,5

*Pondération (10 000 = B...E)

(1) Trois derniers mois rapportés aux trois mois précédents

(2) Trois derniers mois rapportés à la même période de l'année précédente

Sources : Insee, SSP, SOeS

En février 2015, la production augmente de nouveau dans les matériels de transport (+1,7 %)

La production progresse de nouveau dans les autres matériels de transport (+1,9 % après +2,2 %), notamment dans la construction aéronautique et spatiale. Elle augmente également dans l'automobile (+1,5 % après +1,9 %).

Elle est quasi stable dans les autres produits industriels (+0,1 %)

La production augmente notamment dans la métallurgie et produits métalliques (+1,3 %), dans les autres industries manufacturières y. c. réparation et installation (+0,7 %), dans le textile, habillement, cuir et chaussure (+3,0 %) mais elle recule dans le bois, papier, imprimerie (-3,6 %) et dans la chimie (-1,5 %).

Elle augmente légèrement dans les industries extractives, énergie, eau (+0,3 %)

La production augmente dans l'électricité, gaz, vapeur et air conditionné (+0,8 %). En revanche, elle se replie dans les industries extractives (-3,5 %).

Elle accélère dans la cokéfaction et le raffinage (+3,5 %)

La rythme de production augmente dans la cokéfaction et le raffinage (+3,5 % après +1,3 %).

En revanche, la production baisse de nouveau dans les équipements électriques, électroniques, informatiques, machines (-1,4 % après -1,6 %)

La production diminue sensiblement dans les produits informatiques, électroniques et optiques (-3,4 %, comme en janvier) et dans les machines et équipements n.c.a. (-1,8 % après -0,3 %).

Elle se replie dans les industries agricoles et alimentaires (-0,7 % après +0,5 %)

La production baisse dans les industries agricoles et alimentaires (-0,7 %), notamment dans la fabrication de boissons et de produits de boulangerie-pâtisserie.

• **Comparaison France-Zone euro**

Dans la zone euro, la production industrielle des trois mois précédents a augmenté (+0,7 %)

La production industrielle de la zone euro a augmenté au cours des trois mois précédents (novembre, décembre, janvier) par rapport aux trois mois antérieurs, en données corrigées des variations saisonnières (+0,7 %, source : Eurostat). Sur la même période, la production a fortement augmenté en Allemagne (+1,6 %), plus modérément en France (+0,3 %). Elle est quasi stable en Italie (+0,1 %) et en Espagne (-0,1 %).

• **L'évolution de l'indice manufacturier du mois de janvier est révisée de -0,2 point.**

L'évolution de l'indice manufacturier du mois de janvier 2015 est révisée de -0,2 point. Initialement calculée à -0,1 %, elle est revue à -0,3 %.

Évolution de la production industrielle

Données CVS-CJO, base et référence 100 en 2010

NA : A10, (A17), [A38 ou A64]	Pond. *	Fév. 2015	Fév. / Janv.	Janv. / Déc.	T/T-1 (3)
BE : INDUSTRIE	10000	99,0	0,0	0,3	1,3
CZ : INDUSTRIE MANUFACTURIÈRE	8129	99,3	0,0	-0,3	0,6
(C1) Industries agricoles et alimentaires	1005	99,0	-0,7	0,5	0,0
(C2) Cokéfaction et raffinage	145	93,6	3,5	1,3	3,4
(C3) Fab. d'éqpts électriq., électronique, informatiques ; machines	1281	96,9	-1,4	-1,6	-0,8
[CI] Produits informatiques, électroniques et optiques	345	95,5	-3,4	-3,4	-1,7
[CJ] Équipements électriques	357	92,9	1,2	-2,0	1,6
[CK] Machines et équipements n.c.a. (1)	579	100,1	-1,8	-0,3	-1,8
(C4) Fabrication de matériels de transport	901	108,2	1,7	2,1	2,4
[CL1] Automobile	477	93,5	1,5	1,9	2,1
[CL2] Autres matériels de transport	424	124,7	1,9	2,2	2,6
(C5) Fab. d'autres produits industriels	4797	98,6	0,1	-0,5	0,7
[CB] Textile, habillement, cuir et chaussure	179	100,1	3,0	-0,4	1,0
[CC] Bois, papier et imprimerie	449	86,0	-3,6	1,2	1,0
[CE] Chimie	529	110,1	-1,5	-0,8	0,7
[CF] Pharmacie	396	105,6	0,3	0,7	4,4
[CG] Caoutchouc, plastiq. et minér. non mét.	832	93,8	-0,2	0,0	-0,2
[CH] Métallurgie et produits métalliques	1452	96,3	1,3	-1,3	0,8
[CM] Autres industries manufacturières y. c. réparation et installation	960	102,5	0,7	-0,9	-0,6
(DE) : Industries extractives, énergie, eau	1871	97,8	0,3	2,6	4,3
[BZ] Industries extractives	102	93,1	-3,5	6,4	3,1
[DZ] Électricité, gaz, vapeur et air conditionné	1548	96,7	0,8	2,7	5,3
[EZ] Eau, assainissement	221	107,7	-1,3	0,9	-1,2
FZ : Construction	6208	85,5	-2,2	-0,1	-1,4
MIGs (2)					
Biens d'investissement	2775	102,0	-0,2	0,5	0,2
Biens intermédiaires	3242	96,6	0,7	-1,2	0,9
Biens de conso. durables	211	92,2	-0,9	-0,9	-2,0
Biens de conso. non durables	1838	101,4	-1,2	0,6	0,8
Énergie	1934	97,4	0,7	2,3	4,3

*Pondération (10 000 = B...E) (1) n.c.a. : non classés ailleurs

(2) Main industrial groupings : définition dans le règlement CE 656/2007 de juin 2007

(3) Trois derniers mois rapportés aux trois mois précédents

Sources : Insee, SSP, SOeS

Révisions des variations


	Janv. / Déc.	Déc. / Nov.	Nov. / Oct.	T4 2014 / T3 2014	2014 / 2013
Industrie (BE)	-0,10	0,10	0,00	0,03	0,02
Série brute	-0,30	-0,11	0,10	0,04	0,02
Coeff. CVS-CJO	0,20	0,21	-0,10	-0,01	0,00
Ind. manif. (CZ)	-0,20	0,10	0,00	-0,03	0,05
Série brute	-0,41	0,10	0,00	-0,04	0,03
Coeff. CVS-CJO	0,21	0,00	0,00	0,01	0,02

(en point de %)

Note de lecture : dans l'industrie manufacturière, l'évolution CVS-CJO entre décembre 2014 et janvier 2015 est révisée de -0,20 point avant arrondi, -0,41 point lié à la révision des données brutes et +0,21 point lié à l'actualisation des coefficients CVS-CJO.

Sources : Insee, SSP, SOeS

Pour en savoir plus :

- Des données complémentaires (séries longues, méthodologie, pages internet associées, etc.) sont disponibles sur la page web de cet indicateur : <http://www.insee.fr/fr/themes/info-rapide.asp?id=10>
- Retrouvez les séries longues dans la BDM : [G1397](#), [G1398](#), [G1400](#), [G1401](#), [G1411](#).
- Contact presse : bureau-de-presse@insee.fr
-  Suivez-nous aussi sur [Twitter @InseeFr](https://twitter.com/InseeFr) : <https://twitter.com/InseeFr>

Prochaine publication : le 07 mai 2015 à 8h45