

Informations Rapides

25 novembre 2014 - n° 266



Principaux indicateurs

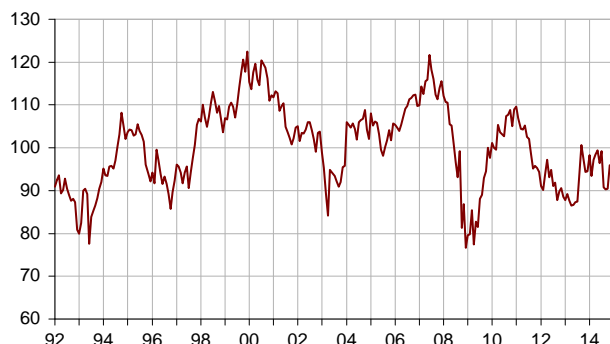
■ Enquête mensuelle de conjoncture dans le commerce de détail et dans le commerce et la réparation automobiles - Novembre 2014

En novembre 2014, le climat des affaires s'améliore dans le commerce de détail et dans le commerce et la réparation automobiles

Selon les chefs d'entreprise interrogés en novembre 2014, le climat des affaires s'améliore dans le commerce de détail et dans le commerce et la réparation automobiles. L'indicateur qui le synthétise progresse de six points. Cependant, il demeure en dessous de sa moyenne de longue période.

Indicateur synthétique du climat des affaires

Normalisé de moyenne 100 et d'écart-type 10



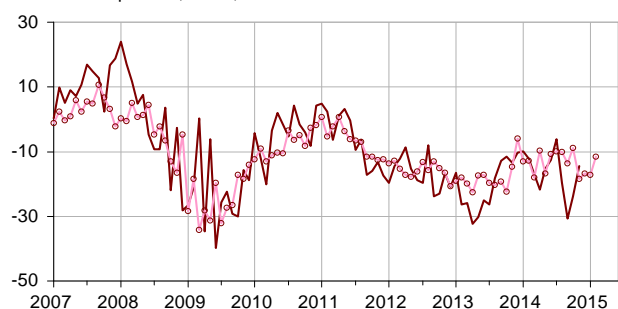
Des activités passée et prévue moins dégradées

Les chefs d'entreprise sont moins nombreux qu'en octobre à déclarer une baisse de leurs ventes passées. Le solde d'opinion correspondant progresse, essentiellement du fait de l'embellie dans le commerce automobile. De même, moins de chefs d'entreprise prévoient un recul de leur activité dans les prochains mois : chacun des trois soldes relatifs aux prévisions de ventes, aux intentions de commandes et aux perspectives générales d'activité augmente légèrement, mais reste inférieur à sa moyenne de longue période. Les stocks sont jugés un peu plus lourds et retrouvent un niveau normal.

Les chefs d'entreprise sont plus nombreux à signaler que leurs prix ont baissé au cours des derniers mois : le solde correspondant retrouve le bas niveau de mi-2009. Celui relatif aux perspectives de prix progresse un peu mais demeure bas.

Ventes passées et intentions de commandes

Solde des réponses, en %, CVS



— Ventes passées —○— Intentions de cdes (avancées de trois mois)

Données d'ensemble

Soldes d'opinion*, en %, CVS

	Moy. (1)	Août 14	Sept. 14	Oct. 14	Nov. 14
Climat des affaires	100	91	90	90	96
Perspectives générales d'activité	-30	-40	-42	-41	-36
Ventes passées	-8	-20	-31	-24	-15
Ventes prévues	-3	-21	-15	-12	-9
Intentions de commandes	-9	-18	-17	-17	-12
Stocks	10	4	7	8	10
Prix passés (2)	-6		-16		-24
Prix prévus	-3	-13	-15	-15	-11
Situation de trésorerie (2)	-15		-19		-22
Emploi passé	0	-3	-2	-4	-7
Emploi prévu	-2	-12	-11	-13	-10

(1) Moyenne depuis 1991 (2004 pour les variables Ventes passées, Ventes prévues et Intentions de commandes).

(2) Variable bimestrielle (mois impairs).

Source : Enquête de conjoncture dans le commerce de détail et l'automobile - Insee

Des perspectives d'emploi un peu mieux orientées

Le solde sur les effectifs passés a encore reculé au cours des derniers mois mais est un peu mieux orienté pour les prochains mois. Chacun des deux soldes reste nettement sous son niveau moyen.

• Commerce de détail

Des activités passées et prévues toujours ternes

Pour le deuxième mois consécutif, les détaillants du commerce *généraliste* sont moins nombreux à déclarer un ralentissement de leur activité passée. En revanche, les commerçants *spécialisés* signalent un nouveau recul de leurs ventes passées. Les deux soldes correspondants restent bas. Les anticipations sont globalement ternes dans le commerce de détail : le solde relatif aux ventes prévues se stabilise nettement sous son niveau moyen tandis que celui relatif aux intentions de commandes progresse un peu mais reste inférieur à sa moyenne de long terme.

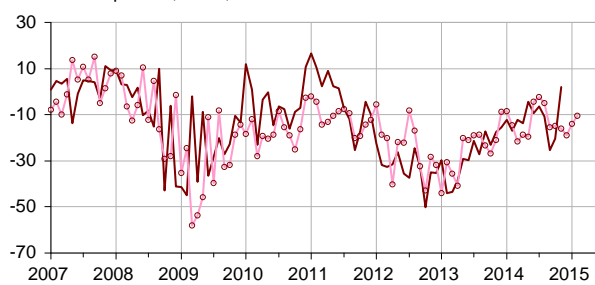
Le solde relatif aux prix passés est proche de son minimum historique : il est particulièrement bas dans le commerce généraliste alimentaire et dans le secteur spécialisé de l'aménagement de l'habitat. Les perspectives de prix demeurent basses.

La situation de trésorerie reste déclarée difficile.

• Commerce et réparation automobiles

Ventes passées et intentions de commandes dans l'automobile

Solde des réponses, en %, CVS



— Ventes passées

-○- Intentions de commandes (avancées de trois mois)

Embellie des activités passées et prévues

D'après les chefs d'entreprises du commerce et de la réparation automobiles, l'activité passée est mieux orientée, le solde correspondant passant au-dessus de son niveau moyen. Ce dynamisme devrait se poursuivre au vu des perspectives de ventes et des intentions de commandes : chacun des deux soldes progresse, étant désormais supérieur à sa moyenne de longue période.

Les stocks se regarnissent, se rapprochant de leur niveau normal.

Les commerçants automobiles sont aussi nombreux que lors de la dernière interrogation à déclarer des baisses de prix sur les derniers mois. Ils sont moins nombreux à en anticiper.

La situation de trésorerie est en revanche déclarée un peu plus difficile qu'en septembre.

Données détaillées

Soldes d'opinion*, en %, CVS

	Moy. (1)	Août 14	Sept. 14	Oct. 14	Nov. 14
Commerce de détail - Ensemble					
Ventes passées	-6	-23	-33	-25	-21
Ventes prévues	-1	-21	-14	-12	-13
Intentions de commandes	-7	-19	-15	-18	-12
Stocks	10	4	6	8	10
Prix passés (2)	-8	-19	-19	-19	-31
Prix prévus	-5	-14	-19	-19	-17
Situation de trésorerie (2)	-13	-19	-19	-19	-20
Emploi passé	1	-1	1	-3	-5
Emploi prévu	-2	-11	-12	-12	-11
Commerce de détail généraliste					
Ventes passées	-2	-21	-44	-26	-14
Ventes prévues	5	-18	-10	0	-5
Intentions de commandes	1	-13	-12	-9	-3
Stocks	7	4	3	4	6
Prix passés (2)	-8	-19	-24	-24	-38
Prix prévus	-5	-17	-29	-23	-16
Situation de trésorerie (2)	-7	-13	-13	-13	-14
Commerce de détail spécialisé					
Ventes passées	-10	-26	-19	-24	-30
Ventes prévues	-7	-21	-17	-21	-14
Intentions de commandes	-17	-24	-21	-24	-17
Stocks	14	4	10	13	14
Prix passés (2)	-8	-19	-12	-12	-23
Prix prévus	-5	-10	-6	-13	-18
Situation de trésorerie (2)	-22	-27	-27	-27	-28
Commerce et réparation d'automobiles et de motocycles					
Ventes passées	-11	-11	-25	-20	2
Ventes prévues	-10	-19	-19	-10	0
Intentions de commandes	-14	-16	-19	-14	-11
Stocks	15	6	7	8	12
Prix passés (2)	1	-9	-7	-7	-8
Prix prévus	4	-9	-3	-2	3
Situation de trésorerie (2)	-26	-20	-20	-20	-24
Emploi passé	-10	-9	-11	-7	-11
Emploi prévu	-8	-12	-11	-11	-11

(1) Moyenne depuis 1991 (2003 pour l'automobile et 2004 pour les variables Ventes passées, Ventes prévues et Intentions de commandes).

(2) Variables bimestrielles (mois impairs).

Source : Enquête de conjoncture dans le commerce de détail et l'automobile - Insee.

Pour en savoir plus :

* Un solde d'opinion est l'écart entre le pourcentage pondéré des réponses « supérieur à la normale » ou « en hausse » et le pourcentage de réponses « inférieur à la normale » ou « en baisse ».

** Le commerce généraliste alimentaire (supers et hypermarchés) représente 89 % du commerce généraliste, le commerce généraliste non alimentaire (grands magasins, vente à distance) 11 %. L'enquête ne couvre pas le commerce spécialisé alimentaire.

- Des données complémentaires (séries longues, méthodologie, pages internet associées, etc.) sont disponibles sur la page web de cet indicateur : <http://www.insee.fr/fr/themes/info-rapide.asp?id=86>

- Retrouvez les séries longues dans la BDM : [G1229](#), [G1230](#).

- Contact presse : bureau-de-presse@insee.fr

 Suivez-nous aussi sur [Twitter @InseeFr](https://twitter.com/InseeFr) : <https://twitter.com/InseeFr>

Prochaine publication : le 19/12/2014 à 8h45