

Informations Rapides

23 décembre 2014 - n° 301



■ Chiffre d'affaires dans l'industrie et la construction – Octobre 2014

En octobre 2014, le chiffre d'affaires diminue dans l'industrie manufacturière (-1,1 %)

Tous les indices commentés dans ce numéro d'Informations Rapides sont des indices « en valeur » (hors taxes) et corrigés des variations saisonnières et des effets de calendrier (CVS-CJO).

Le commentaire présente les évolutions des sous-secteurs par contribution décroissante. La contribution d'un sous-secteur prend en compte son poids et l'ampleur de son évolution.

En octobre 2014, le **chiffre d'affaires des entreprises de l'industrie manufacturière** diminue sensiblement (-1,1 %) après une hausse en septembre (+0,5 %). Il baisse également à l'exportation (-1,1 %).

Sur **l'ensemble de l'industrie** (B à E), le chiffre d'affaires recule plus nettement (-1,5 %).

Quasi-stabilité au cours des trois derniers mois (-0,1 %)

Au cours des trois derniers mois, le chiffre d'affaires est quasi stable dans l'industrie manufacturière (-0,1 %) et dans l'ensemble de l'industrie (+0,1 %).

Le chiffre d'affaires diminue nettement dans les *matériels de transport* (-1,8 %) du fait des *autres matériels de transport* (-4,1 %). Il recule également dans la *cokéfaction et raffinage* (-1,0 %) et se replie très légèrement dans les *équipements électriques, électroniques, informatiques ; machines* (-0,2 %). Il est quasi stable dans les *industries agricoles et alimentaires* (-0,1 %). En revanche, il progresse dans les *autres industries* (+0,7 %), en particulier dans la *métallurgie et produits métalliques* (+1,3 %). Le chiffre d'affaires augmente également dans les *industries extractives, énergie, eau* (+1,4 %).

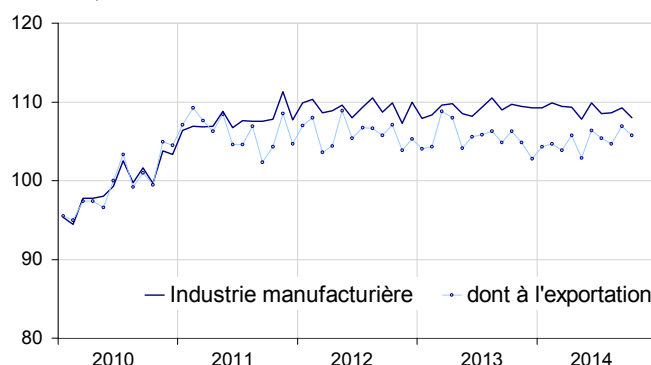
Baisse par rapport à l'année précédente (-1,0 %)

Le chiffre d'affaires dans l'industrie manufacturière recule sur les trois derniers mois par rapport aux trois mêmes mois de l'année précédente (-1,0 %). Il baisse également dans l'ensemble de l'industrie (-0,9 %).

Sur cette période, le chiffre d'affaires se contracte nettement dans la *cokéfaction et raffinage* (-6,0 %). Il diminue dans les *autres industries* (-0,8 %), les *équipements électriques, électroniques, informatiques ; machines* (-1,7 %) et les *matériels de transport* (-0,9 %). À l'inverse, il croît légèrement dans les *industries agricoles et alimentaires* (+0,3 %).

Le chiffre d'affaires dans l'industrie manufacturière

CVS-CJO, base et référence 100 en 2010



Source : Insee

Évolution du chiffre d'affaires dans l'industrie et la construction

CVS-CJO, base et référence 100 en 2010

NA : A 10, (A 17)	Poids*	Variation en %			
		Oct./ Sep.	Sep./ Août	T/T-1 (1)	T/T-4 (1)
BE : INDUSTRIE	10000	-1,5	0,7	0,1	-0,9
CZ : INDUSTRIE MANUFACTURIERE	8373	-1,1	0,5	-0,1	-1,0
<i>dont à l'exportation</i>	2731	-1,1	2,1	0,8	0,0
(C1) : Industries agricoles et alimentaires	1647	-0,6	1,0	-0,1	0,3
(C2) : Cokéfaction et raffinage	478	-3,5	-0,7	-1,0	-6,0
(C3) : Équipements électriques, électroniques, informatiques ; machines	1005	-1,3	-0,9	-0,2	-1,7
(C4) : Matériels de transport	1428	-2,7	5,2	-1,8	-0,9
(C5) : Autres industries	3815	-0,4	-0,7	0,7	-0,8
DE : Industries extractives, énergie, eau, déchets et dépollution	1627	-2,7	1,0	1,4	-0,1
FZ : CONSTRUCTION	10000	-1,9	3,1	1,2	3,0

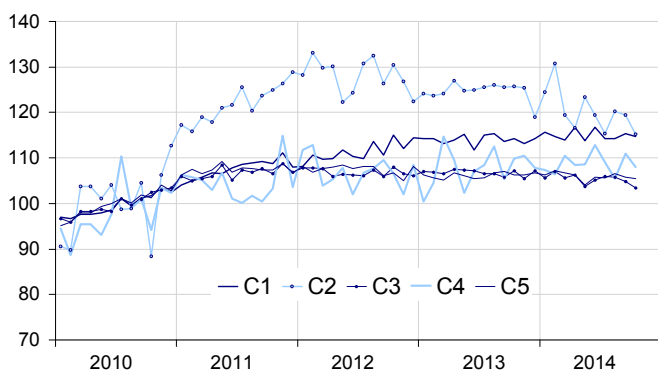
* : 10000=B...E et F

(1) Trois derniers mois (T) rapportés aux trois mois précédents (T-1) ou aux mêmes mois de l'année précédente (T-4).

Source : Insee

Le chiffre d'affaires dans l'industrie manufacturière par secteur

CVS-CJO, base et référence 100 en 2010



Source : Insee

Net repli dans les matériels de transport (-2,7 %)

En octobre, le chiffre d'affaires des *matériels de transport* recule nettement (-2,7 %), après un vigoureux rebond en septembre (+5,2 %). Il décroît fortement, tant dans les *autres matériels de transport* (-3,3 %) que dans l'*industrie automobile* (-2,0 %).

Nouvelle baisse dans la cokéfaction et raffinage (-3,5 %)

Le chiffre d'affaires diminue fortement dans la *cokéfaction et raffinage* en octobre (-3,5 %), après une baisse plus légère en septembre (-0,7 %).

Nouveau recul dans les autres industries (-0,4 %)

En octobre, le chiffre d'affaires des *autres industries* fléchit de nouveau (-0,4 %, après -0,7 % en septembre). Il diminue notamment dans l'*industrie pharmaceutique* (-1,9 %), l'*industrie chimique* (-0,7 %) et le *bois papier et imprimerie* (-0,6 %). À l'inverse, il progresse dans la *métallurgie et produits métalliques* (+0,4 %).

Nouvelle baisse dans les équipements (-1,3 %)

Le chiffre d'affaires des *équipements électriques, électroniques, informatiques ; machines* baisse de nouveau en octobre (-1,3 %, après -0,9 % en septembre). Il se contracte nettement dans les *machines et équipements n.c.a.* (-2,2 %) et dans les *produits informatiques, électroniques et optiques* (-1,4 %). À l'inverse, il se redresse légèrement dans les *équipements électriques* (+0,3 %).

Recul dans l'agro-alimentaire (-0,6 %)

En octobre, le chiffre d'affaires recule dans les *industries agricoles et alimentaires* (-0,6 %) après une hausse en septembre (+1,0 %).

• Révisions : -0,1 point en septembre dans l'industrie manufacturière

Dans l'*industrie manufacturière*, l'évolution pour le mois de septembre est légèrement révisée à la baisse, à +0,5 %, contre +0,6 % lors de la première publication. Elle est révisée de 0,4 point pour l'ensemble de l'industrie (à +0,7 %, contre +0,3 %) en raison de révisions des données brutes.

Pour en savoir plus :

- Des données complémentaires (séries longues, méthodologie, pages internet associées, etc.) sont disponibles sur la page web de cette publication : <http://www.insee.fr/fr/themes/info-rapide.asp?id=53>
- Retrouvez les séries longues dans la BDM : [G1444](#), [G1445](#), [G1446](#), [G1447](#), [G1448](#) et [G1529](#)
- Contact presse : bureau-de-presse@insee.fr
- Suivez-nous aussi sur [Twitter @InseeFr](#)

Évolution du chiffre d'affaires dans l'industrie et la construction

CVS-CJO, base et référence 100 en 2010

Industries :	Poids*	Oct. 2014	Variation en %		
			Oct./ Sep.	Sep./ Août	T/T-1 (2)
BE : INDUSTRIE	10000	107,9	-1,5	0,7	0,1
CZ : INDUSTRIE MANUFACTURIERE	8373	108,0	-1,1	0,5	-0,1
<i>dont à l'exportation</i>	2731	105,7	-1,1	2,1	0,8
(C1) : Industries agricoles et alimentaires	1647	114,7	-0,6	1,0	-0,1
<i>dont à l'exportation</i>	284	122,3	-0,2	1,6	2,4
(C2) : Cokéfaction et raffinage	478	115,2	-3,5	-0,7	-1,0
(C3) : Équipements électriques, électroniques, informatiques ; machines	1005	103,5	-1,3	-0,9	-0,2
<i>dont à l'exportation</i>	483	102,3	-1,2	1,8	-0,6
[CI] Produits informatiques, électroniques et optiques	269	98,9	-1,4	-0,5	1,6
[CJ] Équipements électriques	302	99,5	0,3	-2,6	0,7
[CK] Machines et équipements n.c.a. (1)	434	109,2	-2,2	0,0	-1,8
(C4) : Matériels de transport	1428	108,0	-2,7	5,2	-1,8
<i>dont à l'exportation</i>	693	98,3	-0,4	4,6	-0,3
[CL1] Automobile	689	89,9	-2,0	-2,9	1,5
[CL2] Autres matériels de transport	739	124,9	-3,3	11,6	-4,1
(C5) : Autres industries	3815	105,4	-0,4	-0,7	0,7
<i>dont à l'exportation</i>	1213	106,1	-0,4	-0,6	0,9
[CB] Textile, habillement, cuir et chaussure	191	108,9	0,2	-0,9	0,0
[CC] Bois, papier et imprimerie	427	100,7	-0,6	-1,8	0,6
[CE] Chimie	706	107,3	-0,7	0,7	1,1
[CF] Pharmacie	322	97,8	-1,9	-1,6	0,1
[CG] Caoutchouc, plastique et minéraux non métalliques	620	101,1	-0,3	-1,6	-0,4
[CH] Métallurgie et produits métalliques	900	106,2	0,4	-0,3	1,3
[CM] Autres industries manufacturières y. c réparation et installation	649	112,5	0,0	-0,9	1,3
DE : Industries extractives, énergie, eau, gestion des déchets et dépollution	1627	107,6	-2,7	1,0	1,4
[BZ] Industries extractives	69	101,5	-1,8	1,1	-1,4
[DZ] Électricité, gaz, vapeur et air conditionné	1216	108,7	-3,3	1,9	1,7
[EZ] Eau, assainissement, déchets et dépollution	342	104,8	-0,9	-2,1	1,0
FZ : CONSTRUCTION	10000	108,9	-1,9	3,1	1,2

* : 10000=B...E et F

(1) n.c.a. : non classé ailleurs

(2) Trois derniers mois rapportés aux trois mois précédents

Source : Insee

Révision des variations

	en point de %				
	Sep./ Août	Août/ Juil.	Juil./ Juin	T3 2014/ T2 2014	2013/ 2012
Industrie (BE)	0,46	0,00	-0,18	0,09	-0,03
série brute	0,56	0,00	0,00	0,16	0,00
coefs CVS-CJO	-0,10	0,00	-0,18	-0,06	-0,03
Industrie manufacturière (CZ)	-0,09	0,00	0,00	-0,09	-0,01
série brute	0,00	0,00	0,00	0,00	0,00
coefs CVS-CJO	-0,09	0,00	0,00	-0,09	-0,01

Note de lecture : dans l'industrie manufacturière, l'évolution CVS-CJO entre août et septembre 2014 est révisée de -0,09 point avant arrondi, suite au recalcul des coefficients CVS-CJO.

Source : Insee