

Informations *Rapides*

19 octobre 2012 - n° 256



■ Indice des commandes en valeur reçues dans l'industrie – Août 2012

Les commandes dans l'industrie augmentent en août 2012 (+0,8 %)

Avertissement : « Les commandes dans l'industrie – décembre 2012 » constituera la dernière publication de l'indice des commandes en valeur reçues dans l'industrie.

L'indice des commandes a été publié depuis 2003 pour répondre à une nouvelle obligation européenne. Eurostat souhaitait construire un indicateur avancé de la production industrielle européenne. L'indice obtenu n'ayant pas atteint cet objectif, Eurostat a supprimé cette obligation en 2012.

Afin de réduire la charge administrative pesant sur les entreprises, l'Insee a, par conséquent, décidé de ne plus les enquêter mensuellement sur les commandes reçues. Les enquêtes mensuelles de conjoncture continueront de fournir des informations, de nature qualitative, sur l'état des carnets de commande dans l'industrie.

Au mois d'août 2012, les commandes sont en hausse (+0,8 %) dans l'industrie hors matériels de transport (mais y compris automobile¹). Elles étaient en baisse en juillet (-1,1 %). Les commandes à l'exportation sont stables.

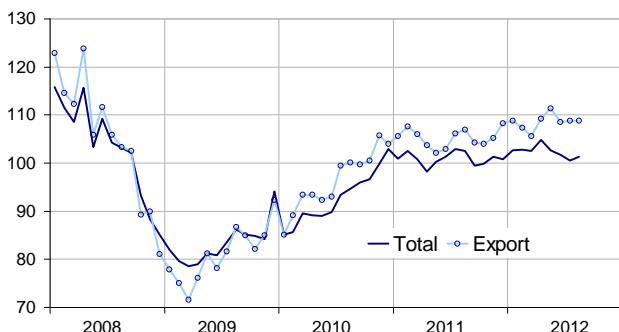
Au cours des trois derniers mois, les commandes baissent de 2,1 %

Au cours des trois derniers mois (T/T-1), les commandes baissent dans les autres industries (-2,7 %) et dans les équipements électriques, électroniques, informatiques et autres machines (-2,5 %). En revanche, elles augmentent légèrement dans l'automobile (+0,3 %).

Sur cette même période, les commandes en provenance de l'étranger sont stables.

Les commandes hors matériels de transport autres qu'automobile

Indices CVS-CJO, base et référence 100 en 2005



Source : Insee

1. Les commandes de matériels de transport hors industrie automobile (trains, avions, bateaux...) étant très fluctuantes et parfois très importantes, elles masquent souvent les autres évolutions. C'est pourquoi on les isole du total pour les besoins de l'analyse conjoncturelle.

Le niveau des commandes est inférieur de 1,0 % à celui de l'an passé

Les commandes reçues au cours des trois derniers mois sont inférieures de 1,0 % à celles reçues au cours des trois mêmes mois de 2011.

Évolution des commandes en valeur reçues dans l'industrie

En %, CVS-CJO, base et référence 100 en 2005

NA : (A 17), [A 88] Industries :	Pond. (*)	Août / Juil.	Juil. / Juin	T/T-1 (1)	T/T-4 (2)
Indust. à commandes hors mat. de transport autres qu'automobile	931	0,8	-1,1	-2,1	-1,0
dont provenant de l'étranger	477	0,0	0,3	0,0	3,3
(C3) Équipements électri- ques, électroniques, infor- matiques ; machines	212	-0,4	-0,1	-2,5	-10,2
[29] Automobile	240	0,6	-3,5	0,3	4,7
(C5) Autres industries	479	1,3	-0,6	-2,7	0,1

(*) pondération (total de l'industrie à commandes = 1000).

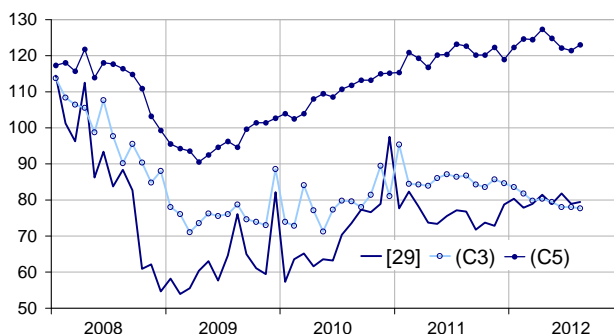
(1) Trois derniers mois rapportés aux trois mois précédents.

(2) Trois derniers mois rapportés à la même période de l'année précédente.

Source : Insee

Les commandes par branche

Indices CVS-CJO, base et référence 100 en 2005



Légende : [29] : automobile - (C3) : équipements électriques, électroniques, informatiques ; machines - (C5) : autres industries
Source : Insee

En août 2012, les commandes augmentent dans les « autres industries » (+1,3 %)...

Les commandes sont en hausse dans la *chimie* (+2,4 %), la *métallurgie* (+5,4 %), la *pharmacie* (+1,1 %), le *papier et carton* (+3,3 %) et le *textile* (+5,3 %).

En revanche, elles baissent dans les *produits métalliques hors machines et équipements* (-2,4 %) et l'*habillement* (-4,4 %).

... et dans l'industrie automobile (+0,6 %)

Dans l'*industrie automobile*, les commandes sont en hausse en août (+0,6 %) après une baisse importante en juillet (-3,5 %).

En revanche, les commandes diminuent dans les équipements électriques, électroniques, informatiques et autres machines (-0,4 %)

Les commandes sont en baisse dans les *produits informatiques, électroniques et optiques* (-3,6 %).

À l'inverse, elles augmentent dans les *machines et équipements non classés ailleurs* (+1,4 %) et dans les *équipements électriques* (+0,8 %).

• Révisions

En juillet, les commandes dans l'industrie hors matériels de transport (mais y compris automobile) étaient en baisse (-1,1 %). L'indice global n'a pas été révisé.

La révision des données brutes concerne principalement les *machines et équipements non classés ailleurs* et l'*industrie automobile*.

Mesure des révisions des variations

En point de %

	Juil. / Juin	Juin / Mai	Mai / Avril	T1 2012 / T4 2011	2011 / 2010
Industrie à commandes hors mat. de transport autres qu'automobile	0,00	0,00	-0,09	0,00	-0,05
<i>Série brute</i>	-0,09	0,00	0,00	0,00	0,00
<i>Coefs CVS-CJO</i>	0,09	0,00	-0,09	0,00	-0,05

Note de lecture : la révision des données brutes entre juin et juillet est de -0,09 point. Le recalcul des coefficients CVS-CJO est de +0,09 point.

Source : Insee

Les commandes en valeur reçues dans l'industrie

Données CVS-CJO, base et référence 100 en 2005

NA : (A 17), [A 88] Industries :	Pond. *	Août 2012	Août / Juil. %	Juil. / Juin %	T/T-1 (3) %
Indust. à commandes hors mat. de transport autres qu'automobile	931	101,4	0,8	-1,1	-2,1
<i>dont provenant de l'étranger</i>	477	108,9	0,0	0,3	0,0
<i>dont provenant de la zone euro</i>	272	102,3	5,7	-2,2	1,2
(C3) Éqpts électriques, électroniques, informatiques ; machines	212	77,7	-0,4	-0,1	-2,5
<i>[26] Produits informatiques, électroniques et optiques</i>	88	62,0	-3,6	4,9	0,3
<i>[27] Éqpts électriques</i>	41	103,9	0,8	-0,9	-0,4
<i>[28] Machines et équipements n.c.a. (1)</i>	83	81,3	1,4	-3,4	-5,8
[29] Automobile	240	79,4	0,6	-3,5	0,3
(C5) Autres industries	479	123,0	1,3	-0,6	-2,7
<i>[13] Textile</i>	15	85,9	5,3	-4,8	-1,6
<i>[14] Habillement</i>	28	98,7	-4,4	-2,9	3,7
<i>[17] Papier et carton</i>	32	82,3	3,3	-1,8	1,5
<i>[20] Chimie</i>	164	156,4	2,4	-0,7	-3,4
<i>[21] Pharmacie</i>	73	123,7	1,1	3,3	-0,6
<i>[24] Métallurgie</i>	67	94,1	5,4	-5,8	-2,8
<i>[25] Produits métalliques hors machines et équipements</i>	100	112,5	-2,4	0,9	-5,1
Industrie à commandes (total)	1000	98,4	2,0	-0,3	-1,2
MIGs (2)					
<i>Biens d'investissement</i>	469	79,4	5,4	-1,4	-0,9
<i>Biens intermédiaires</i>	325	117,1	2,9	-2,7	-2,0
<i>Biens de consommation durables</i>	12	60,8	7,6	-1,2	-11,6
<i>Biens de consommation non durables</i>	194	129,1	1,5	-1,3	-0,1

* : pondération (total de l'industrie à commandes = 1000).

(1) n.c.a. : non classé ailleurs.

(2) Main industrial groupings, définitions dans le règlement CE 656/2007 de juin 2007.

(3) Trois derniers mois rapportés aux trois mois précédents.

Source : Insee

Pour en savoir plus :

- Des données complémentaires (séries longues, méthodologie, pages internet associées...) sont disponibles sur la page HTML de cette publication : <http://www.insee.fr/fr/themes/info-rapide.asp?id=91>
- Retrouvez les séries longues dans la BDM : [G1015](#), [G1014](#), [G1016](#), [G1017](#)
- Contact presse : bureau-de-presse@insee.fr

Prochaine publication : le 20 novembre 2012 à 12h00