

■ Enquête de trésorerie dans l'industrie - Décembre 2011

La situation de trésorerie s'est fortement dégradée au deuxième semestre 2011

• Ensemble de l'industrie

Au deuxième semestre 2011, la situation de trésorerie dans l'industrie est jugée difficile par les industriels : le solde d'opinion correspondant recule de quinze points et se situe maintenant au-dessous de sa moyenne de longue période.

Les résultats d'exploitation baissent nettement

Les résultats d'exploitation baissent fortement mais sont toujours jugés à un niveau convenable. L'opinion des chefs d'entreprise sur le volume des ventes baisse aussi et revient à sa moyenne de longue période. Les frais financiers pèsent sur la trésorerie. En revanche, la hausse des prix d'approvisionnement est moins pénalisante qu'au cours du semestre précédent.

La variation des crédits-fournisseurs a été défavorable à la trésorerie

Selon les industriels, la variation des crédits-fournisseurs et les dépenses d'équipement ont joué négativement sur la trésorerie des entreprises au deuxième semestre 2011. L'influence des investissements financiers est devenue légèrement négative. En revanche, la variation des crédits-clients et la variation des stocks pèsent moins sur la trésorerie qu'au premier semestre 2011. L'opinion sur l'endettement à moyen et long terme remonte légèrement mais reste au-dessous de sa moyenne de longue période. À l'opposé, les encours de crédits à court terme et de billets de trésorerie baissent fortement.

Au premier semestre 2012, la trésorerie serait moins aisée

Les industriels anticipent une dégradation de leur situation de trésorerie et de leur résultat d'exploitation : le rythme de production, les horaires de travail baisseraient, la hausse des prix de vente se modérerait et l'endettement à moyen et long termes augmenterait. En revanche, les dépenses d'équipement diminueraient.

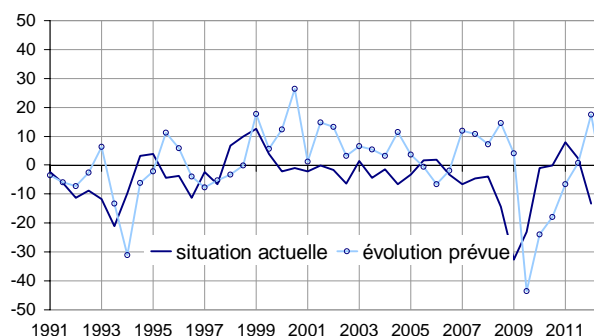
Opinion relative à la trésorerie et aux résultats d'exploitation dans l'industrie

Soldes d'opinion, en % CVS

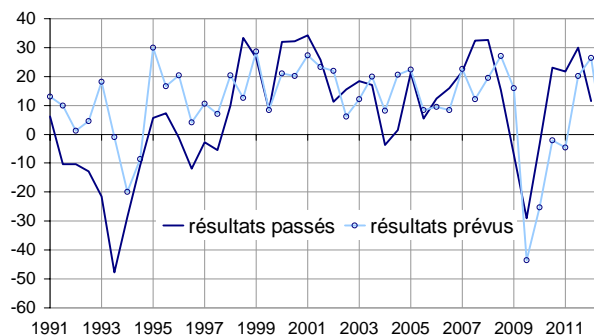
	Moy*	Déc10	juin11	déc11
Trésorerie	-4	8	2	-13
Résultats d'exploitation	8	22	30	12
Évolution prévue de la trésorerie	0	1	17	-6
Évolution prévue des résultats d'exploitation	11	20	27	-4

* : Moyenne des soldes d'opinion depuis juin 1990.
Source : enquête de trésorerie dans l'industrie - Insee

Trésorerie dans l'industrie



Résultats d'exploitation



Principaux regroupements industriels

INDUSTRIES AGROALIMENTAIRES

Au deuxième semestre 2011, la situation de la trésorerie du secteur agroalimentaire reste jugée difficile et les résultats d'exploitation restent jugés normaux par rapport au premier semestre 2011. La trésorerie a été ainsi pénalisée par la hausse des prix d'approvisionnement, des dépenses d'équipement et des charges salariales, ainsi que par la variation des stocks. En revanche, la hausse des prix de vente lui a été favorable. Pour le premier semestre 2012, les perspectives sont en repli et s'établissent à un niveau faible : la modération de la hausse des prix de vente serait défavorable à la trésorerie.

ÉQUIPEMENTS ÉLECTRIQUES, ÉLECTRONIQUES, INFORMATIQUES, MACHINES

Selon les chefs d'entreprise du secteur des biens d'équipement, la situation actuelle de la trésorerie est jugée moins aisée qu'au premier semestre 2011. Les résultats d'exploitation sont stables. Les prix des approvisionnements, le rythme des dépenses d'équipement ainsi que la variation des stocks ont pesé sur la trésorerie. Pour le premier semestre 2012, les chefs d'entreprise prévoient une dégradation de leur trésorerie et de leur résultat d'exploitation.

MATÉRIEL DE TRANSPORT

Automobile

Au premier semestre 2011, la situation de trésorerie dans la branche automobile est en fort repli par rapport au premier semestre 2011. Les résultats d'exploitation baissent très fortement, en lien avec la hausse des dépenses d'équipement et des frais financiers nets. Les charges salariales ont aussi pesé négativement sur la trésorerie, mais la variation des ressources stables et le prix des approvisionnements lui ont été favorables. Au premier semestre 2012, les chefs d'entreprise prévoient une forte dégradation de leur trésorerie et de leur résultat d'exploitation, en lien notamment avec une baisse probable du prix de vente et une baisse du rythme de production.

Autres matériels de transport

Dans la branche des autres matériels de transport (constructions navale, aéronautique et ferroviaire), la situation de la trésorerie est jugée normale. Le volume des ventes, les prix de vente et d'approvisionnement ont influé positivement sur la situation de trésorerie. En revanche, les charges salariales et les investissements financiers l'ont pénalisée. Selon les industriels, la situation de la trésorerie se dégraderait au cours du premier semestre 2012. Les résultats d'exploitation seraient stables.

AUTRES INDUSTRIES MANUFACTURIÈRES

Dans les autres branches de l'industrie manufacturière, la situation de trésorerie est en baisse et se situe au-dessous de sa moyenne de longue période. Les résultats d'exploitation se sont détériorés mais restent normaux. Selon les industriels, ce sont principalement les frais financiers et les prix des approvisionnements qui ont pénalisé leur trésorerie. Pour le premier semestre 2012, les perspectives de trésorerie et de résultat d'exploitation sont en repli.

INDUSTRIES EXTRACTIVES

Au second semestre 2011, la situation de la trésorerie dans les industries extractives s'est dégradée et est jugée peu aisée. Les résultats d'exploitation sont jugés assez bons. Pour le premier semestre 2012, l'opinion sur l'évolution prévue de la trésorerie est stable à un niveau haut.

Trésorerie et résultats d'exploitation par sous-secteurs

Soldes d'opinion, en % CVS

NA* : (A17) et [A 38]	Moy**	Déc 10	Juin. 11	Déc 11
(C1) Industries agricoles et alimentaires				
Situation actuelle de la trésorerie	-4	-1	-8	-11
Résultats d'exploitation	11	33	10	11
Évolution prévue de la trésorerie	6	6	3	-6
Évolution prévue des résultats d'exp.	13	7	10	5
(C3) Équipements élec., électr., informatiques, machines				
Situation actuelle de la trésorerie	-6	-8	-4	-11
Résultats d'exploitation	7	14	19	20
Évolution prévue de la trésorerie	1	0	12	-4
Évolution prévue des résultats d'exp.	12	20	18	1
(C4) Matériel de transport				
Situation actuelle de la trésorerie	-0	48	31	-3
Résultats d'exploitation	7	5	39	0
Évolution prévue de la trésorerie	-2	6	47	-19
Évolution prévue des résultats d'exp.	12	47	55	-9
Dont automobile [CL1]				
Situation actuelle de la trésorerie	-0	68	49	-5
Résultats d'exploitation	2	1	58	-2
Évolution prévue de la trésorerie	4	3	74	-11
Évolution prévue des résultats d'exp.	18	66	74	-15
Autres matériels de transports [CL2]				
Situation actuelle de la trésorerie	-1	6	-7	1
Résultats d'exploitation	5	14	0	5
Évolution prévue de la trésorerie	-12	13	-11	-38
Évolution prévue des résultats d'exp.	0	8	17	2
(C5) Autres industries				
Situation actuelle de la trésorerie	-6	-4	-4	-14
Résultats d'exploitation	7	19	26	6
Évolution prévue de la trésorerie	-1	-2	8	-13
Évolution prévue des résultats d'exp.	10	21	11	-1
(DE) Industries extractives				
Situation actuelle de la trésorerie	2	16	13	-4
Résultats d'exploitation	24	40	38	34
Évolution prévue de la trésorerie	4	-15	26	24
Évolution prévue des résultats d'exp.	6	16	42	7

* NA : nomenclature agrégée, fondée sur la NAF rév. 2. La description de la NA est fournie sur la page web de cet indicateur (cf. boîte Liens).

** : Moyenne de longue période des soldes d'opinion.

Source : enquête de trésorerie dans l'industrie - Insee

Pour en savoir plus :

- Des données complémentaires (séries longues, méthodologie, pages internet associées...) sont disponibles sur la page HTML de cet indicateur : <http://www.insee.fr/fr/themes/indicateur.asp?id=68>
- Retrouvez les séries longues dans la BDM : [G1260](#), [G1256](#), [G1259](#), [G1257](#), [G1258](#).
- Contact presse : bureau-de-presse@insee.fr

Prochaine publication : juillet 2012 à 12h00