

Informations Rapides

3 avril 2013 - n° 77



■ Chiffre d'affaires dans l'industrie et la construction – Janvier 2013

En janvier 2013, le chiffre d'affaires de l'industrie manufacturière diminue de 1,9 % par rapport à décembre 2012

Avertissement : à partir de la campagne de janvier 2013, l'indice de chiffre d'affaires dans l'industrie et la construction est calculé en base et référence 100 en 2010.

Tous les indices commentés dans ce numéro d'Informations Rapides sont des indices « en valeur » (hors taxe) et corrigés des variations saisonnières et des effets de calendrier (CVS-CJO).

En janvier 2013, le **chiffre d'affaires des entreprises de l'industrie manufacturière** diminue (-1,9 %) après une hausse en décembre (+2,1 %). Il baisse notamment à l'exportation (-3,4 %).

Sur **l'ensemble de l'industrie** (B à E), le chiffre d'affaires est également en baisse (-1,9 %).

Le chiffre d'affaires dans l'industrie manufacturière recule au cours des trois derniers mois (-1,7 %)...

Sur les trois derniers mois, le chiffre d'affaires recule dans l'industrie manufacturière (-1,7 %) ainsi que sur l'ensemble de l'industrie (-1,2 %).

Le chiffre d'affaires est en forte baisse dans les *matériels de transport* (-5,1 %) et dans la *cokéfaction et raffinage* (-6,5 %). Il diminue également dans les *autres industries* (-0,8 %) et dans les *équipements électriques, électroniques, informatiques ; machines* (-1,4 %). Il progresse en revanche dans les *industries agricoles et alimentaires* (+0,5 %).

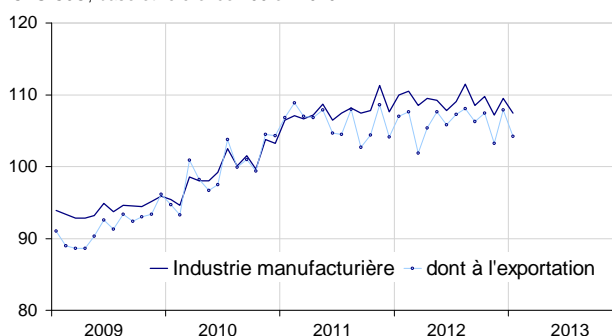
... et diminue par rapport à l'année précédente (-1,5 %)

Le chiffre d'affaires dans l'industrie manufacturière baisse au cours des trois derniers mois par rapport aux trois mêmes mois de l'année précédente (-1,5 %).

Sur cette période, le chiffre d'affaires chute dans les *matériels de transport* (-6,8 %). Il diminue dans les *autres industries* (-1,4 %), la *cokéfaction et raffinage* (-4,0 %) et dans les *équipements électriques, électroniques, informatiques ; machines* (-1,6 %). En revanche, il progresse fortement dans les *industries agricoles et alimentaires* (+4,1 %).

Le chiffre d'affaires dans l'industrie manufacturière

CVS-CJO, base et référence 100 en 2010



Source : Insee

Évolution du chiffre d'affaires dans l'industrie et la construction

CVS-CJO, base et référence 100 en 2010

NA : A 10, (A 17)	Poids* 10000	Variation en %			
		Jan./ Déc.	Déc./ Nov.	T/T-1 (1)	T/T-4 (1)
BE : INDUSTRIE		-1,9	2,1	-1,2	-0,2
CZ : INDUSTRIE MANUFACTURIERE	8373	-1,9	2,1	-1,7	-1,5
<i>dont à l'exportation</i>	<i>2731</i>	<i>-3,4</i>	<i>4,6</i>	<i>-2,0</i>	<i>-1,4</i>
(C1) : Industries agricoles et alimentaires	1647	0,4	2,5	0,5	4,1
(C2) : Cokéfaction et raffinage	478	-0,2	-4,8	-6,5	-4,0
(C3) : Équipements électriques, électroniques, informatiques ; machines	1005	0,0	0,4	-1,4	-1,6
(C4) : Matériels de transport	1428	-6,8	2,7	-5,1	-6,8
(C5) : Autres industries	3815	-1,8	3,3	-0,8	-1,4
DE : Industries extractives, énergie, eau, déchets et dépollution	1627	-2,1	2,2	1,8	6,2
FZ : CONSTRUCTION	10000	1,4	-0,4	-0,8	-2,2

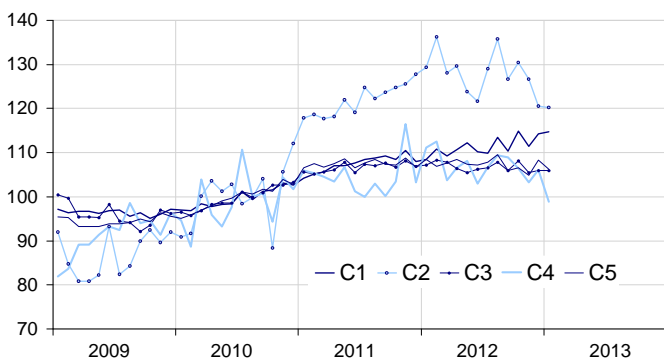
* : 10000=B..D

(1) Trois derniers mois (T) rapportés aux trois mois précédents (T-1) ou aux mêmes mois de l'année précédente (T-4).

Source : Insee

Le chiffre d'affaires dans l'industrie manufacturière par secteur

CVS-CJO, base et référence 100 en 2010



Source : Insee

En janvier 2013, le chiffre d'affaires diminue de 6,8 % dans les matériels de transport

Le chiffre d'affaires des *matériels de transport* recule nettement (-6,8 %) après un rebond en décembre (+2,7 %). Il décline fortement dans l'*industrie automobile* (-11,6 %) et diminue également dans les *autres matériels de transport* (-3,2 %).

Baisse dans les autres industries

Le chiffre d'affaires des *autres industries* recule en janvier (-1,8 %) après une hausse sensible en décembre (+3,3 %). Il diminue dans le *caoutchouc, plastique et minéraux non métalliques* (-3,5 %), l'*industrie chimique* (-2,5 %) et la *métallurgie et produits mécaniques* (-2,1 %).

Léger repli dans la cokéfaction et raffinage

En janvier, le chiffre d'affaires se replie légèrement dans la *cokéfaction et raffinage* (-0,2 %) après deux mois de forte baisse.

Stabilité dans les équipements

Le chiffre d'affaires des *équipements électriques, électroniques, informatiques ; machines* est stable (0,0 %). Il augmente dans les *produits informatiques, électroniques et optiques* (+5,0 %) mais diminue dans les *machines et équipements n.c.a.* (-2,8 %).

Nouvelle hausse dans l'agro-alimentaire

En janvier, le chiffre d'affaires progresse de nouveau dans les *industries agricoles et alimentaires* (+0,4 % après +2,5 % en décembre).

Révisions : changement de base

Les révisions constatées s'expliquent principalement par le changement de base (base 2005 à base 2010). Pour le mois de décembre, on note une forte révision dans les *matériels de transport* (+2,7 % initialement prévu à +4,1 %).

Indice de chiffre d'affaires dans l'industrie et la construction

CVS-CJO, base et référence 100 en 2010

NA : A10, (A17), [A38 ou A64]	Poids*	Janv. 2013	Jan./ Dec.	Dec./ Nov.	T/T-1 (2)
BE : INDUSTRIE	10000	108,1	-1,9	2,1	-1,2
CZ : INDUSTRIE MANUFACTURIERE	8373	107,4	-1,9	2,1	-1,7
<i>dont à l'exportation</i>	2731	104,2	-3,4	4,6	-2,0
(C1) : Industries agricoles et alimentaires	1647	114,7	0,4	2,5	0,5
<i>dont à l'exportation</i>	284	125,5	3,4	-0,2	4,3
(C2) : Cokéfaction et raffinage	478	120,2	-0,2	-4,8	-6,5
(C3) : Équipements électriques, électroniques, informatiques ; machines	1005	105,9	0,0	0,4	-1,4
<i>dont à l'exportation</i>	483	101,5	0,4	-0,9	-4,5
[CI] Produits informatiques, électroniques et optiques	269	106,6	5,0	1,4	4,2
[CJ] Équipements électriques	302	99,8	0,2	-2,7	-3,1
[CK] Machines et équipements n.c.a. (1)	434	109,7	-2,8	1,7	-3,4
(C4) : Matériels de transport	1428	98,9	-6,8	2,7	-5,1
<i>dont à l'exportation</i>	693	84,5	-16,2	16,9	-10,3
[CL1] Automobile	689	84,4	-11,6	7,2	-3,9
[CL2] Autres matériels de transport	739	112,4	-3,2	-0,3	-5,9
(C5) : Autres industries	3815	106,3	-1,8	3,3	-0,8
<i>dont à l'exportation</i>	1213	109,4	1,7	1,2	1,1
[CB] Textile, habillement, cuir et chaussure	191	108,8	0,1	1,5	0,0
[CC] Bois, papier et imprimerie	427	102,4	-0,5	2,9	-1,6
[CE] Chimie	706	111,1	-2,5	4,7	2,0
[CF] Pharmacie	322	100,0	-0,9	1,5	-2,9
[CG] Caoutchouc, plastique et minéraux non métalliques	620	102,8	-3,5	3,0	-2,1
[CH] Métallurgie et produits métalliques	900	105,3	-2,1	3,5	-2,7
[CM] Autres industries manufacturières y. c réparation et installation	649	110,8	-0,7	3,3	0,9
(DE) : Industries extractives, énergie, eau, gestion des déchets et dépollution	1627	111,6	-2,1	2,2	1,8
[BZ] Industries extractives	69	105,0	-2,5	-0,4	-2,3
[DZ] Électricité, gaz, vapeur et air conditionné	1216	112,5	-2,4	2,1	2,3
[EZ] Eau, assainissement, déchets et dépollution	342	109,5	-0,9	2,9	0,8
FZ : CONSTRUCTION	10000	106,2	1,4	-0,4	-0,8

* : 10000=B..E et F

(1) n.c.a. : non classé ailleurs

(2) Trois derniers mois rapportés aux trois mois précédents

Source : Insee

Révision des variations

en point de %

	Déc./ Nov.	Nov./ Oct.	Oct./ Sept.	T4 2012/ T3 2012	2012/ 2011
Industrie (BE)	0,06	-0,22	0,34	0,51	0,89
série brute	0,98	-0,09	0,00	0,33	0,07
coefs CVS-CJO	-0,92	-0,13	0,34	0,18	0,82
Industrie manufacturière (CZ)	-0,08	-0,36	0,32	0,17	0,71
série brute	0,00	0,00	0,00	0,07	-0,01
coefs CVS-CJO	-0,08	-0,36	0,32	0,10	0,72

Note de lecture : dans l'industrie manufacturière, l'évolution CVS-CJO entre novembre et décembre 2012 est révisée de -0,08 point après arrondi, dont 0,00 point lié à la révision des données brutes et -0,08 point lié à la mise à jour des coefficients CVS-CJO.

Source : Insee

Pour en savoir plus :

- Des données complémentaires (séries longues, méthodologie, pages internet associées...) sont sur la page HTML de cette publication : <http://www.insee.fr/fr/themes/info-rapide.asp?id=53>
- Retrouvez les séries longues dans la BDM : [G1444](#), [G1445](#), [G1446](#), [G1447](#) et [G1448](#).
- Contact presse : bureau-de-presse@insee.fr

Prochaine publication : 29 avril 2013