

# Informations Rapides



1 février 2013 - n° 31 **CONJONCTURE**

## ■ Chiffre d'affaires dans le commerce de détail et les services personnels - Novembre 2012

### En novembre 2012, le volume des ventes diminue dans le commerce de détail et les services aux ménages

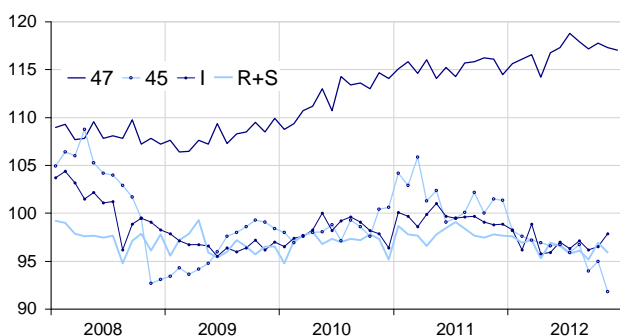
**Avertissement : à compter de ce numéro, cette publication intègre les résultats de l'enquête mensuelle sur l'activité des grandes surfaces alimentaires (Emagsa). Cette enquête permet de disposer à 30 jours de l'évolution mensuelle des ventes des grandes surfaces alimentaires.**

Les indices commentés dans ce numéro d'Informations Rapides sont corrigés des variations saisonnières et des effets de calendrier (CVS-CJO). Hormis les indices issus de l'enquête Emagsa, ils sont « en volume », c'est-à-dire calculés en éliminant l'impact des variations de prix. Le commentaire présente les évolutions des sous-secteurs par contributions décroissantes. La contribution d'un sous-secteur prend en compte son poids et l'ampleur de son évolution.

En novembre 2012, le volume des ventes diminue nettement par rapport à octobre dans le commerce et réparation d'autos et de motos (-3,4 %). Il recule également dans les services aux ménages (-1,0 %) et dans le commerce de détail hors autos et motos (-0,4 %). À l'inverse, il progresse dans l'hébergement et restauration (+1,5 %).

#### Volume des ventes dans le commerce de détail et les services personnels

Indices en volume CVS-CJO base et référence 100 en 2005



N. B. : la courbe relative au commerce de détail hors automobiles et motocycles (47) inclut l'estimation précoce de décembre 2012.  
Source : Insee

#### Repli du commerce de détail hors autos et motos

En novembre, le volume des ventes du commerce de détail hors autos et motos est en baisse (-0,4 %) après une hausse en octobre (+0,5 %). En décembre 2012, il diminuerait de nouveau légèrement (-0,3 %).

En novembre, le volume des ventes diminuent notamment dans les hypermarchés (-1,7 %), dans les magasins spécialisés en produits pharmaceutiques (-2,3 %), dans le commerce de détail hors magasin (-2,2 %) et dans les supermarchés (-0,5 %). À l'inverse, il augmente dans les magasins spécialisés en autres équipements du foyer (+1,6 %) et en carburants (+3,0 %).

Le volume des ventes du commerce de détail hors autos et motos se replie légèrement sur les trois derniers mois (-0,5 %, T/T-1) mais progresse sur un an (+1,2 %, T/T-4).

#### Volume des ventes dans le commerce de détail et les services personnels

Volume CVS-CJO, base et référence 100 en 2005

Nomenclature Naf rév. 2	Poids	Variation en %			
		Nov./ Oct.	Oct./ Sept.	T/T-1 (1)	T/T-4 (1)
<b>47 Commerce de détail hors automobiles et motocycles</b>	<b>1000</b>	<b>-0,4</b>	<b>0,5</b>	<b>-0,5</b>	<b>1,2</b>
471 Magasin non spécialisé	415	-1,3	1,3	0,0	0,2
472 à 477 Magasin spécialisé	545	0,2	-0,1	-0,8	2,0
478 et 479 Hors magasin	40	-2,2	3,2	0,5	0,0
<b>45 Commerce et réparation d'automobiles et de motocycles</b>	<b>1000</b>	<b>-3,4</b>	<b>1,1</b>	<b>-2,9</b>	<b>-7,5</b>
<b>I Hébergement et restauration</b>	<b>1000</b>	<b>1,5</b>	<b>0,3</b>	<b>0,1</b>	<b>-2,4</b>
<b>R+S Services aux ménages</b>	<b>1000</b>	<b>-1,0</b>	<b>1,8</b>	<b>-0,2</b>	<b>-1,7</b>
R Arts, spectacles et activités récréatives	472	-0,9	1,9	0,5	-0,8
S Autres activités de services	528	-1,2	1,6	-0,8	-2,6

(1) Trois derniers mois (T) rapportés aux trois mois précédents (T-1) ou aux mêmes mois de l'année précédente (T-4).

Source : Insee

#### Nette baisse du commerce et réparation d'automobiles et de motocycles

En novembre, le volume des ventes du commerce et réparation d'autos et de motos rechute (-3,4 %) après un léger mieux en octobre (+1,1 %). Il est en baisse dans le commerce d'autos (-4,2 %) et dans l'entretien et réparation d'autos (-1,5 %).

Le volume des ventes de l'ensemble du secteur recule nettement sur les trois derniers mois (-2,9 %) et sur un an (-7,5 %).

## Hausse dans l'hébergement et restauration

En novembre, le volume des ventes dans le secteur de l'hébergement et restauration progresse de nouveau (+1,5 %). Il augmente dans les restaurants et services de restauration rapide (+2,1 %), les hôtels et hébergement similaire (+2,5 %) et, dans une moindre mesure, dans les débits de boissons (+0,5 %). À l'inverse, il est en baisse pour les traiteurs et autres services de restauration (-2,4 %).

Le volume des ventes de l'ensemble du secteur est quasi stable sur les trois derniers mois (+0,1 %) mais diminue sur un an (-2,4 %).

### Évolution du volume des ventes dans le commerce de détail et les services personnels

Volume CVS-CJO, base et référence 100 en 2005

Nomenclature Naf rév. 2	Poids	Nov. 2012	Variation en %		
			Nov./ Oct.	Oct./ Sept.	T/T-1 (1)
<b>47 Commerce de détail hors automobiles et motocycles</b>	<b>1000</b>	<b>117,3</b>	<b>-0,4</b>	<b>0,5</b>	<b>-0,5</b>
471 Magasin non spécialisé	415	103,4	-1,3	1,3	0,0
4711D à 4711F Grandes surfaces alimentaires	367	103,3	-1,2	1,4	0,2
4711D Supermarchés	155	106,4	-0,5	0,6	-0,3
4711F Hypermarchés	206	101,2	-1,7	2,0	0,6
472 à 477 Magasin spécialisé	545	129,0	0,2	-0,1	-0,8
473 Carburants	68	85,0	3,0	-0,4	-1,5
474 Éqpts de l'information et de la communication	30	284,2	0,5	0,7	-0,1
475 Autres éqpts du foyer	110	111,1	1,6	-2,1	-1,7
476 Biens culturels...	54	103,8	-0,3	-1,7	-1,0
4771 et 4772 Habillement...	72	121,1	0,1	-0,7	-0,1
4773 Produits pharmaceutiques	86	136,0	-2,3	1,6	-2,0
478 et 479 Hors magasin	40	104,4	-2,2	3,2	0,5
<b>45 Commerce et réparation d'automobiles et de motocycles</b>	<b>1000</b>	<b>91,8</b>	<b>-3,4</b>	<b>1,1</b>	<b>-2,9</b>
451 Commerce de véhicules automobiles	682	93,4	-4,2	1,1	-3,0
452 Entretien et réparation de véhicules automobiles	115	83,1	-1,5	2,7	-3,7
<b>I Hébergement et restauration</b>	<b>1000</b>	<b>97,9</b>	<b>1,5</b>	<b>0,3</b>	<b>0,1</b>
551 Hôtels...	239	95,1	2,5	1,8	1,6
561 Restaurants...	495	97,3	2,1	-1,3	-0,3
562 Traiteurs...	109	108,0	-2,4	3,7	-4,0
563 Débits de boissons	86	82,6	0,5	-1,1	-1,9
<b>R+S Services aux ménages</b>	<b>1000</b>	<b>95,9</b>	<b>-1,0</b>	<b>1,8</b>	<b>-0,2</b>
R Arts, spectacles...	472	99,2	-0,9	1,9	0,5
90 Activités créatives...	89	97,7	2,1	1,2	-1,4
931 Activités liées au sport	55	104,7	0,0	2,6	1,3
S Autres activités de services	528	92,9	-1,2	1,6	-0,8
95 Réparation d'ordinateurs...	153	87,0	-1,5	-0,6	-1,9
960 Autres services personnels	375	95,3	-1,1	2,6	-0,4
9602 Coiffure et soins de beauté	225	89,0	0,1	-0,4	-1,3
9603 Services funéraires	62	98,2	-2,4	7,1	-1,4

(1) Trois derniers mois (T) rapportés aux trois mois précédents (T-1).

Source : Insee

## Recul des services aux ménages

Le volume des ventes des services aux ménages diminue en novembre (-1,0 %) après une hausse en octobre. Les autres activités de services sont en baisse (-1,2 %), en particulier la réparation d'ordinateurs et de biens personnels et domestiques (-1,5 %) et les services funéraires (-2,4 %). Le secteur des arts, spectacles et activités récréatives recule également (-0,9 %).

Le volume des ventes des services aux ménages est quasi stable sur les trois derniers mois (-0,2 %) et se replie sur un an (-1,7 %).

### Révisions

L'évolution pour le mois d'octobre est révisée de +0,3 point dans l'hébergement et restauration et de -0,1 point dans le commerce et réparation d'autos et motos. Respectivement annoncées à 0,0 % et +1,2 % le mois passé, elles sont revues à +0,3 % et +1,1 %.

### Résultats de l'enquête mensuelle sur l'activité des grandes surfaces alimentaires

En décembre 2012, le chiffre d'affaires en valeur des grandes surfaces alimentaires est quasi stable par rapport à novembre (+0,1 %). Les ventes baissent pour les produits non alimentaires (-1,8 %) et pour les carburants (-1,1 %). À l'inverse, les ventes de produits alimentaires sont en hausse (+0,7 %).

### Indices mensuels de chiffre d'affaires au sein des grandes surfaces alimentaires (GSA)

Valeur CVS-CJO, référence 100 en 2005

	Variation en %			
	Déc./ Nov.	Nov./ Oct.	T/T-1 (1)	T/T-4 (1)
<b>Chiffre d'affaires total</b>	<b>0,1</b>	<b>-1,5</b>	<b>-0,3</b>	<b>1,5</b>
dont				
Vente de produits alimentaires	0,7	-2,4	0,8	2,5
Vente de produits non alimentaires	-1,8	-1,0	-2,2	-4,2
Vente de carburant	-1,1	-0,3	-1,0	2,2

(1) Trois derniers mois (T) rapportés aux trois mois précédents (T-1) ou aux mêmes mois de l'année précédente (T-4).

Source : Insee - Enquête mensuelle sur les grandes surfaces alimentaires (Emagsa)

### Pour en savoir plus :

- Des données complémentaires (séries longues, méthodologie, pages internet associées...) sont sur la page HTML de cette publication : <http://www.insee.fr/fr/themes/info-rapide.asp?id=94>
- Retrouvez les séries longues dans la BDM : [G1297](#), [G1298](#), [G1300](#), [G1303](#), [G1335](#).
- Contact presse : [bureau-de-presse@insee.fr](mailto:bureau-de-presse@insee.fr)

Prochaine publication : 1<sup>er</sup> mars 2013