

# Informations Rapides

20 mars 2012 - n° 70



CONJONCTURE

## ■ Indice des commandes en valeur reçues dans l'industrie – Janvier 2012

### Les commandes dans l'industrie augmentent en janvier 2012 (+0,7 %)

*N. B. : dans le commentaire, les évolutions par sous-branche sont présentées par ordre décroissant de leur contribution. Les contributions prennent en compte non seulement l'ampleur de l'évolution d'une sous-branche, mais également son poids dans l'industrie.*

Au mois de janvier 2012, les commandes augmentent légèrement (+0,7 %) dans l'**industrie hors matériels de transport** (mais y compris automobile<sup>1</sup>). Elles étaient en baisse en décembre (-0,2 %). Les commandes à l'exportation diminuent (-0,6 %).

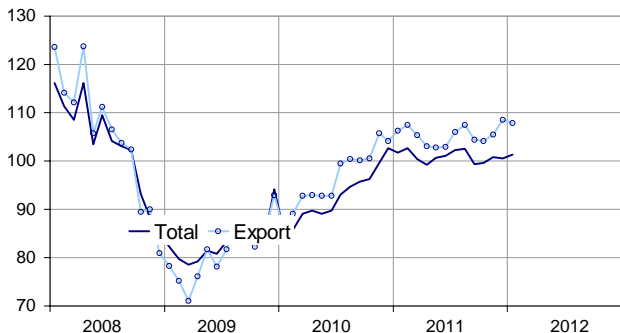
#### Au cours des trois derniers mois, les commandes augmentent de 0,4 %

Au cours des trois derniers mois (T/T-1), les commandes sont en hausse dans l'*automobile* (+3,7 %). Elles diminuent dans les « *autres industries* » (-0,2 %) ainsi que dans les *équipements électriques, électroniques, informatiques et autres machines* (-0,5 %).

Sur cette même période, les commandes en provenance de l'étranger sont en hausse (+1,9 %).

#### Les commandes hors matériels de transport autres qu'automobile

Indices CVS-CJO, base et référence 100 en 2005



Source : Insee

1. Les commandes de matériels de transport hors industrie automobile (trains, avions, bateaux...) étant très fluctuantes et parfois très importantes, elles masquent souvent les autres évolutions. C'est pourquoi on les isole du total pour les besoins de l'analyse conjoncturelle.

#### Le niveau des commandes est inférieur de 0,4 % à celui de l'an passé

Les commandes reçues au cours des trois derniers mois sont inférieures de 0,4 % à celles reçues au cours des trois mêmes mois de l'année précédente.

#### Évolution des commandes en valeur reçues dans l'industrie

En %, CVS-CJO, base et référence 100 en 2005

NA : (A 17), [A 88] Industries :	Pond .*	Janv. / Déc.	Déc. / Nov.	T/T-1 (1)	T/T-4 (2)
Indust. à commandes hors mat. de transport autres qu'automobile	931	0,7	-0,2	0,4	-0,4
dont provenant de l'étranger	477	-0,6	2,8	1,9	1,8
(C3) Équipements électri- ques, électroniques, in- formatiques ; machines	212	-2,4	-1,2	-0,5	-5,3
[29] Automobile	240	0,9	8,6	3,7	-9,4
(C5) Autres industries	479	1,5	-2,5	-0,2	4,6

\* : pondération (total de l'industrie à commandes = 1000).

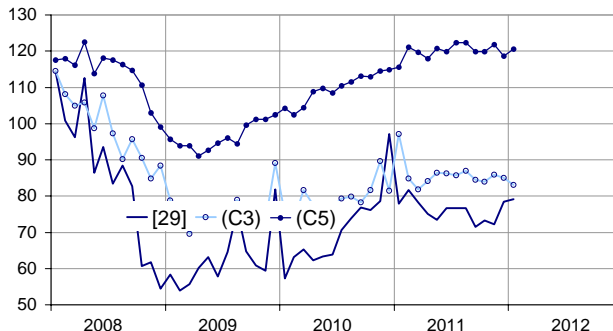
(1) Trois derniers mois rapportés aux trois mois précédents.

(2) Trois derniers mois rapportés à la même période de l'année précédente.

Source : Insee

#### Les commandes par branche

Indices CVS-CJO, base et référence 100 en 2005



Légende : [29] : automobile - (C3) : équipements électriques, électroniques, informatiques ; machines - (C5) : autres industries

Source : Insee

## En janvier 2012, les commandes augmentent dans les « autres industries » (+1,5 %) ...

Les commandes sont en nette hausse dans la *chimie* (+2,4 %) et dans la *pharmacie* (+4,8 %) et dans une moindre mesure dans les *produits métalliques hors machines et équipements* (+1,1 %) ainsi que dans le *textile* (+1,9 %). En revanche, elles sont en baisse dans la *métallurgie* (-1,9 %), dans le *papier-carton* (-3,6 %) et dans l'*habillement* (-0,4 %).

## ...et dans l'industrie automobile (+0,9 %)

Dans l'*industrie automobile*, les commandes sont en hausse en janvier (+0,9 %). Elles affichaient une forte hausse en décembre (+8,6 %).

## Au contraire, les commandes diminuent dans les équipements électriques, électroniques, informatiques et autres machines (-2,4 %)

Les commandes sont en forte baisse dans les *machines et équipements non classés ailleurs* (-8,6 %). Elles baissent également dans les *produits informatiques, électroniques et optiques* (-1,3 %) tandis qu'elles augmentent dans les *équipements électriques* (+9,3 %).

### • Révisions

En décembre, les commandes dans l'industrie hors matériels de transport (mais y compris automobile) étaient en baisse de 0,2 % (initialement annoncées à -0,1 %).

La légère révision des données brutes concerne principalement les *produits métalliques hors machines et équipements*.

### Mesure des révisions des variations

	En point de %				
	Déc. / Nov.	Nov. / Oct.	Oct. / Sept.	T4 2011 / T3 2011	2011 / 2010
<b>Industrie à commandes hors mat. de transport autres qu'automobile</b>	-0,10	0,10	0,00	0,00	0,00
<i>Série brute</i>	-0,10	0,00	0,00	0,00	0,00
<i>Coefs CVS-CJO</i>	0,00	0,10	0,00	0,00	0,00

Note de lecture : l'évolution CVS-CJO des commandes entre décembre et novembre est révisée de -0,10 point, uniquement lié à la révision des données brutes. Le recalcul des coefficients CVS-CJO n'a pas entraîné de révision.

Source : Insee

## Les commandes en valeur reçues dans l'industrie

Données CVS-CJO, base et référence 100 en 2005

NA : (A 17), [A 88] Industries :	Pond . *	Janv. 2012	Janv. / Déc. %	Déc. / Nov. %	T/T-1 (3) %
<b>Indust. à commandes hors mat. de transport autres qu'automobile</b>	<b>931</b>	<b>101,3</b>	<b>0,7</b>	<b>-0,2</b>	<b>0,4</b>
<i>dont provenant de l'étranger</i>	477	107,9	-0,6	2,8	1,9
<i>dont provenant de la zone euro</i>	272	101,0	-0,2	3,0	0,8
<b>(C3) Éqpts électriques, électroniques, informatiques ; machines</b>	<b>212</b>	<b>83,0</b>	<b>-2,4</b>	<b>-1,2</b>	<b>-0,5</b>
<i>[26] Produits informatiques, électroniques et optiques</i>	88	60,7	-1,3	-11,6	-0,3
<i>[27] Éqpts électriques</i>	41	110,1	9,3	-2,2	-0,1
<i>[28] Machines et équipements n.c.a. (1)</i>	83	93,3	-8,6	7,6	-0,9
<b>[29] Automobile</b>	<b>240</b>	<b>79,1</b>	<b>0,9</b>	<b>8,6</b>	<b>3,7</b>
<b>(C5) Autres industries</b>	<b>479</b>	<b>120,5</b>	<b>1,5</b>	<b>-2,5</b>	<b>-0,2</b>
<i>[13] Textile</i>	15	86,0	1,9	1,2	-0,9
<i>[14] Habillement</i>	28	100,1	-0,4	-0,8	4,9
<i>[17] Papier et carton</i>	32	80,0	-3,6	1,2	-5,4
<i>[20] Chimie</i>	164	155,0	2,4	-2,0	0,0
<i>[21] Pharmacie</i>	73	107,6	4,8	-9,8	-6,3
<i>[24] Métallurgie</i>	67	99,5	-1,9	-4,0	3,1
<i>[25] Produits métalliques hors machines et équipements</i>	100	111,2	1,1	1,0	1,7
<b>Industrie à commandes (total)</b>	<b>1000</b>	<b>98,0</b>	<b>1,9</b>	<b>-0,7</b>	<b>-0,6</b>
<b>MIGs (2)</b>					
<i>Biens d'investissement</i>	469	78,2	5,4	-0,1	-2,8
<i>Biens intermédiaires</i>	325	119,4	1,5	-0,3	1,1
<i>Biens de consommation durables</i>	12	52,7	-5,6	-16,3	2,5
<i>Biens de consommation non durables</i>	194	118,5	2,2	-2,7	-1,6

\* : pondération (total de l'industrie à commandes = 1000).

(1) n.c.a. : non classé ailleurs.

(2) Main industrial groupings, définitions dans le règlement CE 656/2007 de juin 2007.

(3) Trois derniers mois rapportés aux trois mois précédents.

Source : Insee

### Pour en savoir plus :

- Des données complémentaires (séries longues, méthodologie, pages internet associées...) sont disponibles sur la page HTML de cette publication : <http://www.insee.fr/fr/themes/info-rapide.asp?id=91>
- Retrouvez les séries longues dans la BDM : [G1015](#), [G1014](#), [G1016](#), [G1017](#)
- Contact presse : [bureau-de-presse@insee.fr](mailto:bureau-de-presse@insee.fr)

Prochaine publication : le 20 avril 2012 à 12h00