

# Informations Rapides



1 juin 2012 - n° 139 **CONJONCTURE**

## ■ Chiffre d'affaires dans l'industrie et la construction – Mars 2012

### En mars 2012, le chiffre d'affaires de l'industrie manufacturière diminue de 1,6 %

Tous les indices commentés dans ce numéro d'Informations Rapides sont des indices « en valeur » (hors taxe) et corrigés des variations saisonnières et des effets de calendrier (CVS-CJO).

Dans le commentaire, les évolutions par sous-secteur sont présentées par ordre décroissant de leur contribution. Les contributions prennent en compte non seulement l'ampleur de l'évolution d'un sous-secteur, mais également son poids.

En mars 2012, le chiffre d'affaires des entreprises de l'industrie manufacturière est en baisse (-1,6 %). Il diminue sensiblement à l'exportation (-2,8 %). Sur l'ensemble de l'industrie (B à E), le chiffre d'affaires est également en baisse en mars (-0,7 %).

#### Forte baisse dans les matériels de transport et la cokéfaction-raffinage

En mars, le chiffre d'affaires des matériels de transport diminue fortement (-7,2 %). Il chute dans les autres matériels de transport (-10,1 %) et diminue nettement dans l'industrie automobile (-5,0 %).

Le chiffre d'affaires de la cokéfaction et raffinage baisse également nettement en mars (-5,1 %) après trois mois de hausse.

#### Recul dans l'agro-alimentaire et dans les équipements

En mars, le chiffre d'affaires des industries agricoles et alimentaires est en baisse (-1,7 %).

Le chiffre d'affaires des équipements électriques, électroniques, informatiques ; machines recule en mars (-0,6 %). Il diminue dans les produits informatiques, électroniques et optiques (-1,7 %) et se replie légèrement dans les machines et équipements n.c.a. (-0,2 %) et les équipements électriques (-0,2 %).

#### Hausse dans les autres industries

Le chiffre d'affaires des autres industries est en hausse en mars (+1,1 %). Il progresse notamment dans le caoutchouc, plastique et minéraux non métalliques (+8,5 %) et dans l'industrie chimique (+2,1 %).

#### Le chiffre d'affaires dans l'industrie manufacturière

CVS-CJO, base et référence 100 en 2005



Source : Insee

#### Évolution du chiffre d'affaires dans l'industrie et la construction

CVS-CJO, base et référence 100 en 2005

NA : A 10, (A 17)	Poids*	Variation en %			
		Mars/ Fév.	Fév./ Janv.	T/T-1 (1)	T/T-4 (1)
<b>Industries :</b>	<b>8022</b>				
<b>BE : INDUSTRIE</b>	<b>8022</b>	<b>-0,7</b>	<b>1,2</b>	<b>0,3</b>	<b>2,2</b>
<b>CZ : INDUSTRIE MANUFACTURIERE</b>	<b>7167</b>	<b>-1,6</b>	<b>0,9</b>	<b>0,5</b>	<b>2,2</b>
<i>dont à l'exportation</i>	<i>1017</i>	<i>-2,8</i>	<i>0,2</i>	<i>2,0</i>	<i>1,8</i>
(C1) : Industries agricoles et alimentaires	1131	-1,7	2,9	0,3	4,4
(C2) : Cokéfaction et raffinage	461	-5,1	5,4	4,4	11,6
(C3) : Équipements électriques, électroniques, informatiques ; machines	927	-0,6	0,4	0,5	2,0
(C4) : Matériels de transport	1383	-7,2	3,0	-0,2	0,6
(C5) : Autres industries	3265	1,1	-1,2	0,3	0,7
(DE) : Industries extractives, énergie, eau, déchets et dépollution	855	5,0	3,4	-1,3	1,7
<b>FZ : CONSTRUCTION</b>	<b>1978</b>	<b>-1,2</b>	<b>-0,3</b>	<b>-0,1</b>	<b>4,6</b>

\* : 10000=B..F

(1) Trois derniers mois (T) rapportés aux mêmes mois de l'année précédente (T-4) ou aux trois mois précédents (T-1).

Nota Bene : pour des raisons d'arrondi, l'évolution d'un agrégat peut différer légèrement de l'évolution de ses composantes.

Source : Insee

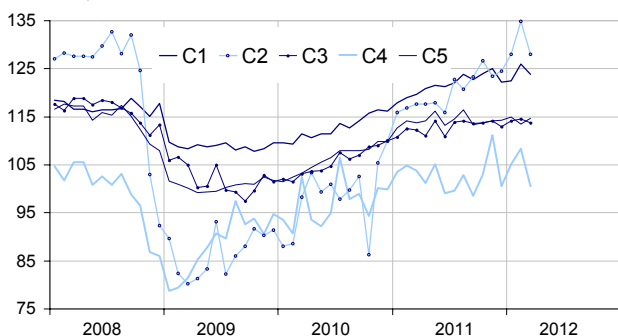
## Légère progression au cours du premier trimestre

Sur le trimestre (T/T-1), le chiffre d'affaires de l'industrie manufacturière est en hausse (+0,5 %). Il progresse dans la cokéfaction-raffinage (+4,4 %) et dans les équipements électriques, électroniques, informatiques ; machines (+0,5 %).

Sur un an (T/T-4), le chiffre d'affaires de l'industrie manufacturière est également en hausse (+2,2 %).

### Le chiffre d'affaires dans l'industrie manufacturière par secteur

CVS-CJO, base et référence 100 en 2005



Source : Insee

### Hausse dans l'énergie-eau et dépollution

Le chiffre d'affaires des industries extractives, énergie, eau, gestion des déchets et dépollution progresse de nouveau en mars (+5,0 %). Il est en baisse sur le trimestre (-1,3 %) mais progresse sur un an (+1,7 %).

### Nouveau recul dans la construction

En mars, le chiffre d'affaires dans la construction recule de nouveau (-1,2 %). Il est quasi stable sur le trimestre (-0,1 %) mais progresse sur un an (+4,6 %).

### Révisions

Dans l'industrie manufacturière, l'évolution pour le mois de février est légèrement révisée à la hausse (+0,9 %, annoncée initialement à +0,8 %). Les révisions les plus fortes portent sur les autres matériels de transport (+6,9 %, annoncée à +5,5 %) et l'industrie pharmaceutique (+7,5 %, annoncée à +6,5 %).

### Révision des variations

	en point de %				
	Fév./ Jan.	Jan./ Déc.	Déc./ Nov.	T4 2011/ T3 2011	2011/ 2010
<b>Industrie (BE)</b>	<b>0,09</b>	<b>-0,26</b>	<b>0,08</b>	<b>0,03</b>	<b>-0,02</b>
série brute	-0,43	0,00	0,00	0,00	0,00
coefs CVS-CJO	0,52	-0,26	0,08	0,03	-0,02
<b>Industrie manufacturière (CZ)</b>	<b>0,09</b>	<b>-0,09</b>	<b>0,00</b>	<b>-0,03</b>	<b>-0,03</b>
série brute	0,00	0,00	0,00	0,00	0,00
coefs CVS-CJO	0,09	-0,09	0,00	-0,03	-0,03

Note de lecture : dans l'industrie, l'évolution CVS-CJO entre janvier et février 2012 est révisée de 0,09 point, dont -0,43 lié à la révision des données brutes et +0,52 au recalcul des coefficients CVS-CJO.

Source : Insee

## Indice de chiffre d'affaires dans l'industrie et la construction

CVS-CJO, base et référence 100 en 2005

NA : A10, (A17), [A38 ou A64]	Poids*	Variation en %			
		Mars 2012	Mars/ Fév.	Fév./ Janv.	T/T-1 (2)
<b>Industries :</b>	<b>8022</b>	<b>118,2</b>	<b>-0,7</b>	<b>1,2</b>	<b>0,3</b>
<b>BE : INDUSTRIE</b>	<b>7167</b>	<b>114,1</b>	<b>-1,6</b>	<b>0,9</b>	<b>0,5</b>
<b>CZ : INDUSTRIE MANUFACTURIERE</b>	<b>1017</b>	<b>119,6</b>	<b>-2,8</b>	<b>0,2</b>	<b>2,0</b>
<b>(C1) : Industries agricoles et alimentaires</b>	<b>1131</b>	<b>123,8</b>	<b>-1,7</b>	<b>2,9</b>	<b>0,3</b>
dont à l'exportation	95	140,9	-9,3	-1,1	8,4
<b>(C2) : Cokéfaction et raffinage</b>	<b>461</b>	<b>128,0</b>	<b>-5,1</b>	<b>5,4</b>	<b>4,4</b>
<b>(C3) : Équipements électriques, électroniques, informatiques ; machines</b>	<b>927</b>	<b>113,8</b>	<b>-0,6</b>	<b>0,4</b>	<b>0,5</b>
dont à l'exportation	162	108,9	-2,0	1,7	2,6
[CI] Produits informatiques, électroniques et optiques	293	97,2	-1,7	-4,4	2,5
[CJ] Équipements électriques	219	123,3	-0,2	2,3	1,0
[CK] Machines et équipements n.c.a. (1)	415	120,4	-0,2	2,1	-1,0
<b>(C4) : Matériels de transport</b>	<b>1383</b>	<b>100,6</b>	<b>-7,2</b>	<b>3,0</b>	<b>-0,2</b>
dont à l'exportation	201	103,3	-7,4	-0,3	-1,8
[CL1] Automobile	960	85,1	-5,0	0,2	-5,9
[CL2] Autres matériels de transport	423	135,6	-10,1	6,9	8,9
<b>(C5) : Autres industries</b>	<b>3265</b>	<b>114,7</b>	<b>1,1</b>	<b>-1,2</b>	<b>0,3</b>
dont à l'exportation	501	121,6	-0,5	0,2	2,5
[CB] Textile, habillement, cuir et chaussure	231	100,4	0,0	-0,7	1,3
[CC] Bois, papier et imprimerie	380	103,0	0,3	-0,3	-0,7
[CE] Chimie	565	126,2	2,1	-1,3	2,2
[CF] Pharmacie	336	117,9	-1,4	7,5	-1,7
[CG] Caoutchouc, plastique et minéraux non métalliques	552	110,2	8,5	-9,2	-1,3
[CH] Métallurgie et produits métalliques	739	113,0	-1,7	-0,9	-0,7
[CM] Autres industries manufacturières y. c réparation et installation	462	123,2	-0,6	0,3	2,7
<b>(DE) : Industries extractives, énergie, eau, gestion des déchets et dépollution</b>	<b>855</b>	<b>151,8</b>	<b>5,0</b>	<b>3,4</b>	<b>-1,3</b>
[BZ] Industries extractives	58	122,4	29,8	-21,8	-2,8
[DZ] Électricité, gaz, vapeur et air conditionné	566	159,1	2,7	9,2	-2,2
[EZ] Eau, assainissement, déchets et dépollution	231	141,4	7,0	-5,2	1,4
<b>FZ : CONSTRUCTION</b>	<b>1978</b>	<b>121,0</b>	<b>-1,2</b>	<b>-0,3</b>	<b>-0,1</b>

\* : 10000=B..F

(1) n.c.a. : non classé ailleurs

(2) Trois derniers mois rapportés aux trois mois précédents

Source : Insee

### Pour en savoir plus :

- Des données complémentaires (séries longues, méthodologie, pages internet associées...) sont sur la page HTML de cette publication : <http://www.insee.fr/fr/themes/info-rapide.asp?id=53>
- Retrouvez les séries longues dans la BDM : [G1009](#), [G1010](#), [G1011](#), [G1012](#) et [G1013](#).
- Contact presse : [bureau-de-presse@insee.fr](mailto:bureau-de-presse@insee.fr)

Prochaine publication : début juillet 2012