

Informations Rapides

10 décembre 2012 - n° 300



CONJONCTURE

Principaux indicateurs

■ Indice de la production industrielle – octobre 2012

En octobre 2012, la production manufacturière est en baisse (-0,9 %)

Toutes les évolutions commentées dans ce numéro d'Informations-Rapides sont corrigées des variations saisonnières et du nombre de jours ouvrables (CVS-CJO).

N. B. : dans le commentaire, les évolutions par sous-branche sont présentées par ordre décroissant de leur contribution à l'évolution globale de l'indice de la production industrielle.

Au mois d'octobre 2012, la **production de l'industrie manufacturière** baisse en volume par rapport à septembre (-0,9 % après -3,4 % en septembre).

La production de **l'ensemble de l'industrie** est également en baisse (-0,7 %).

Au cours des trois derniers mois, la production manufacturière est quasi stable (+0,1 %) ...

Au cours des trois derniers mois, la production est quasi stable dans l'industrie manufacturière (+0,1 %) ainsi que dans l'ensemble de l'industrie (-0,1 %).

Sur ces trois mois, la production est en hausse dans les industries agro-alimentaires (+1,0 %), les *matériels de transport* (+0,5 %) et les *équipements électriques, électroniques, informatiques, machines* (+0,5 %). Elle est en légère baisse dans les *autres produits industriels* (-0,3 %). La production est en baisse dans le *raffinage* (-2,1 %).

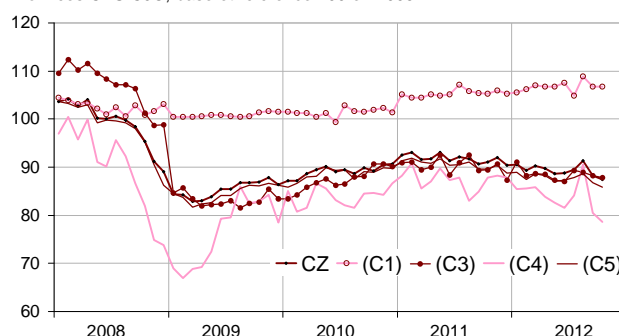
... et est inférieure de 2,3 % au niveau atteint l'année précédente.

La production manufacturière des trois derniers mois de 2012 est en repli (-2,3 %) par rapport aux trois mêmes mois de l'année 2011.

Sur cette période, la production baisse dans les *autres produits industriels* (-3,3 %), dans les *équipements électriques, électroniques, informatiques, machines* (-2,4 %) ainsi que dans les *matériels de transport* (-2,4 %). Elle est en forte baisse dans le *raffinage* (-9,9 %).

Indices mensuels de la production industrielle

Données CVS-CJO, base et référence 100 en 2005



Légende : CZ : industrie manufacturière - (C1) : IAA - (C3) : équipements électriques, électroniques, informatiques, machines - (C4) : matériels de transport - (C5) : autres industries

Sources : Insee, SSP, SOeS

Évolution de la production industrielle

En %, CVS-CJO, base et référence 100 en 2005

NA : A10, (A17)	Pond. *	Oct. / Sept.	Sept. / Août	T/T-1 (1)	T/T-4 (2)
BE : INDUSTRIE	6815	-0,7	-2,7	-0,1	-2,4
CZ : Industrie manufacturière	5942	-0,9	-3,4	0,1	-2,3
(C1) Industries agricoles et alimentaires	794	0,1	-2,0	1,0	1,9
(C2) Cokéfaction et raffinage	122	3,6	-11,2	-2,1	-9,9
(C3) Fab. d'éqpts électriq., électronique, informatiques ; fab. machines	1004	-0,5	-0,8	0,5	-2,4
(C4) Fabrication de matériels de transport	845	-2,4	-11,0	0,5	-2,4
(C5) Fab. d'autres produits industriels	3177	-1,2	-2,1	-0,3	-3,3
DE : Industries extractives, énergie, eau	873	1,7	0,8	-1,3	-2,4
FZ : CONSTRUCTION	3185	-1,1	-0,5	0,1	-1,8

*Pondération (10 000 = B...F)

(1) Trois derniers mois rapportés aux trois mois précédents

(2) Trois derniers mois rapportés à la même période de l'année précédente

Sources : Insee, SSP, SOeS

Évolution de la production industrielle

Données CVS-CJO, base et référence 100 en 2005

En octobre 2012, la production est en baisse dans les « autres produits industriels » (-1,2 %).

La production diminue dans le *caoutchouc, plastique et minéraux non métalliques* (-3,5 %), dans la *métallurgie et produits métalliques* (-1,5 %), dans la *chimie* (-1,4 %) et dans les *autres industries manufacturières y c. réparation et installation* (-0,7 %). Elle augmente dans le *textile, habillement, cuir et chaussure* (+3,4 %) et est stable dans le *bois, papier et imprimerie*.

La production diminue dans les matériels de transport (-2,4 %)...

La production baisse fortement dans l'*automobile* (-4,7 %). Elle est quasi stable dans les *autres matériels de transport* (+0,2 %).

... et dans les équipements électriques, électroniques, informatiques, machines (-0,5 %).

La production baisse dans les *équipements électriques* (-3,4 %). Elle est en hausse dans les *produits informatiques, électroniques et optiques* (+0,7 %) et dans les *machines et équipements n.c.a.* (+0,5 %).

La production augmente dans le raffinage (+3,6 %).

La production rebondit dans le raffinage (+3,6 %), après une forte baisse en septembre (-11,2 %).

• Comparaison France-Zone euro

En zone euro, la production industrielle était en baisse en septembre (-2,5 %).

En septembre 2012, la production industrielle dans son ensemble était en nette baisse dans la zone euro (-2,5 %, source : Eurostat), avec, en particulier, de fortes baisses pour les biens d'investissement (-3,0 %) et les biens de consommation durables (-4,3 %).

L'évolution en France était de -2,7 % pour l'ensemble de l'industrie, de -5,8 % pour les *biens d'investissement* et de -1,7 % pour les *biens de consommation durables* (chiffres révisés).

• Révisions : -0,23 point en septembre

La variation de l'indice manufacturier du mois de septembre est révisée de -0,23 point, du fait de l'actualisation des coefficients CVS-CJO. Les révisions des données brutes concernent ponctuellement l'*automobile* et la *métallurgie*.

NA : A10, (A17), [A38 ou A64]	Pond. *	Oct. 2012	Oct. / Sept.	Sept. / Août	T/T-1 (3)
BE : INDUSTRIE	6815	88,5	-0,7	-2,7	-0,1
CZ : Industrie manufacturière	5942	87,5	-0,9	-3,4	0,1
(C1) Industries agricoles et alimentaires	794	106,8	0,1	-2,0	1,0
(C2) Cokéfaction et raffinage	122	66,5	3,6	-11,2	-2,1
(C3) Fab. d'éqpts électriq., électronique, informatiques ; machines	1004	87,8	-0,5	-0,8	0,5
[CI] Produits informatiques, électroniques et optiques	319	88,0	0,7	-3,2	-0,4
[CJ] Équipements électriques	251	94,6	-3,4	2,2	0,3
[CK] Machines et équipements n.c.a. (1)	434	83,7	0,5	-0,7	1,4
(C4) Fabrication de matériels de transport	845	78,6	-2,4	-11,0	0,5
[CL1] Automobile	567	58,2	-4,7	-15,8	0,7
[CL2] Autres matériels de transport	278	120,1	0,2	-5,6	0,2
(C5) Fab. d'autres produits industriels	3177	85,8	-1,2	-2,1	-0,3
[CB] Textile, habillement, cuir et chaussure	183	58,2	3,4	-5,2	-1,0
[CC] Bois, papier et imprimerie	320	73,6	0,0	-2,5	-0,4
[CE] Chimie	323	108,6	-1,4	1,7	-2,5
[CF] Pharmacie	325	110,3	-0,2	0,0	-0,2
[CG] Caoutchouc, plastiq. et minér. non mét.	597	77,8	-3,5	-3,1	0,1
[CH] Métallurgie et produits métalliques	954	76,8	-1,5	-3,9	-0,2
[CM] Autres industries manufacturières y c. réparation et installation	475	100,4	-0,7	-1,7	1,0
DE : Industries extractives, énergie, eau	873	95,6	1,7	0,8	-1,3
[BZ] Industries extractives	65	84,9	5,2	-8,6	-2,6
[DZ] Électricité, gaz, vapeur et air conditionné	727	95,0	1,6	2,1	-1,4
[EZ] Eau, assainissement	81	109,8	0,2	-2,3	0,6
FZ : CONSTRUCTION	3185	94,1	-1,1	-0,5	0,1
MIGs (2)					
Biens d'investissement	1984	85,8	-0,9	-5,8	1,0
Biens intermédiaires	2315	81,1	-2,1	-2,6	-0,6
Biens de conso. durables	136	79,6	-2,8	-1,7	-1,7
Biens de conso. non durables	1435	102,9	0,6	-1,0	0,3

*Pondération (10 000 = B...F)

(1) n.c.a : non classés ailleurs

(2) Main industrial groupings : définition dans le règlement CE 656/2007 de juin 2007

(3) Trois derniers mois rapportés aux trois mois précédents

Sources : Insee, SSP, SOeS

Mesure des révisions des variations

(en point de %)

	Sept. / Août	Août / Juil.	Juill. / Juin	T3 2012 / T2 2012	2011 / 2010
Industrie (BE)	-0,01	-0,11	0,00	-0,15	-0,04
Série brute	-0,14	0,00	0,00	-0,04	-0,02
Coeff. CVS-CJO	0,13	-0,11	0,00	-0,11	-0,02
Industrie manufacturière (CZ)	-0,23	0,00	0,00	-0,15	-0,03
Série brute	0,00	0,00	0,00	0,00	-0,01
Coeff. CVS-CJO	-0,23	0,00	0,00	-0,15	-0,02

Note de lecture : dans l'industrie manufacturière, l'évolution CVS-CJO entre août et septembre est révisée de -0,23 point avant arrondi, dont 0,00 point lié à la révision des données brutes et -0,23 au recalcul des coefficients CVS-CJO.

Sources : Insee, SSP, SOeS

Pour en savoir plus :

- Des données complémentaires (séries longues, méthodologie, pages internet associées...) sont disponibles sur la page HTML de cet indicateur : <http://www.insee.fr/fr/themes/info-rapide.asp?id=10>
- Retrouvez les séries longues dans la BDM : [G950](#), [G951](#), [G952](#), [G953](#), [G963](#).
- Contact presse : bureau-de-presse@insee.fr

Prochaine publication : le 10 janvier 2013 à 8h45