

Informations Rapides



1 mars 2012 - n° 62 **CONJONCTURE**

■ Chiffre d'affaires dans le commerce de détail et les services personnels - Décembre 2011

En décembre 2011, le chiffre d'affaires diminue dans le commerce de détail et dans le commerce et réparation d'autos et motos

Tous les indices commentés dans ce numéro d'Informations Rapides sont des indices « en volume », c'est-à-dire calculés en éliminant l'impact des variations de prix, et corrigés des variations saisonnières et des effets de calendrier (CVS-CJO).

Dans le commentaire, les évolutions par sous-secteur sont présentées par ordre décroissant de leur contribution. Les contributions prennent en compte non seulement l'ampleur de l'évolution d'un sous-secteur, mais également son poids.

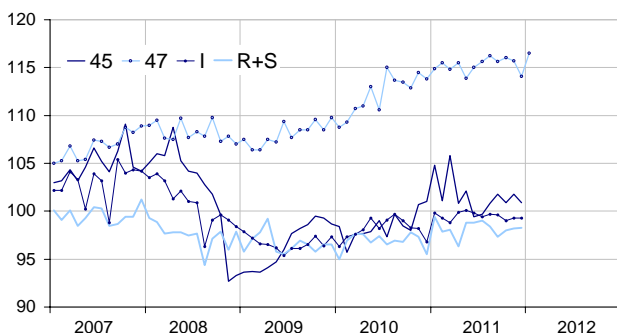
En décembre 2011, le chiffre d'affaires diminue dans le commerce de détail hors autos et motos (-1,4 %) et dans le commerce et réparation d'autos et de motos (-0,9 %). Il est stable dans l'hébergement et restauration (0,0 %) et est quasi stable dans les services aux ménages (+0,1 %).

Recul du commerce et réparation d'autos et de motos

En décembre, le chiffre d'affaires du commerce et réparation d'automobiles et de motocycles est en baisse (-0,9 %) après une hausse en novembre. Il recule dans le commerce d'automobiles (-0,8 %) et dans l'entretien et réparation d'automobiles (-0,6 %).

Chiffre d'affaires dans le commerce de détail et les services personnels

Indices CVS-CJO base et référence 100 en 2005



Source : Insee

N. B. : la courbe relative au commerce de détail hors autos et motos (47) inclut l'estimation précoce de janvier 2012

Au quatrième trimestre 2011, le chiffre d'affaires de l'ensemble du secteur progresse légèrement comparé au troisième trimestre 2011 (+0,4%, T/T-1). Il augmente également par rapport au quatrième trimestre 2010 (+1,3 %, T/T-4).

Nouvelle baisse du commerce de détail hors autos et motos

En décembre, le chiffre d'affaires du commerce de détail à l'exception des automobiles et des motocycles diminue (-1,4 %). En janvier 2012, selon nos estimations, il augmenterait (+2,0 %).

Indices mensuels de chiffre d'affaires

Volume CVS-CJO, base et référence 100 en 2005

Nomenclature Naf rév. 2	Poids	Variation en %			
		Déc./Nov.	Nov./Oct.	T/T-1 (1)	T/T-4 (1)
45 Commerce et réparation d'autos et de motos	1000	-0,9	0,9	0,4	1,3
47 Commerce de détail, hors autos et motos	1000	-1,4	-0,3	-0,3	1,3
471 Magasin non spécialisé	415	-2,3	-0,5	-0,5	-1,3
472 à 477 Magasin spécialisé	545	-1,0	-0,2	-0,3	3,0
478 et 479 Hors magasin	40	-0,2	1,4	0,2	1,9
I Hébergement et restauration	1000	0,0	0,3	-0,4	1,5
R+S Services aux ménages	1000	0,1	0,2	-0,1	1,3
R Arts, spectacles et activités récréatives	472	0,9	-0,6	0,0	2,7
S Autres activités de services	528	-0,7	0,9	-0,2	0,0

(1) Trois derniers mois (T) rapportés aux mêmes mois de l'année précédente (T-4) ou aux trois mois précédents (T-1).

Nota Bene: pour des raisons d'arrondi, l'évolution d'un agrégat peut différer légèrement de l'évolution de ses composantes.

Source : Insee

Indices mensuels de chiffre d'affaires : estimation précoce*

Volume CVS-CJO, base et référence 100 en 2005

	Variation en %	
	Janv. 2012/ Déc. 2011	Janv. 2012/ Janv. 2011
47 Commerce de détail,...	2,0	1,3

* calculée économétriquement à partir d'un ensemble de sources disponibles moins d'un mois après la fin du mois considéré.

Source : Insee

En décembre, les ventes sont notamment en baisse dans les *hypermarchés* (-2,1 %) et les *supermarchés* (-2,6 %). Elles diminuent également dans les *magasins spécialisés en produits pharmaceutiques* (-2,1 %) et en *habillement* (-1,2 %). À l'inverse, elles progressent dans les *magasins spécialisés en autres équipements du foyer* (+1,6 %).

Le chiffre d'affaires du *commerce de détail hors autos et motos* recule légèrement sur le quatrième trimestre (-0,3 %) mais progresse sur un an (+1,3 %).

Stabilité dans l'hébergement et restauration

En décembre, le chiffre d'affaires dans le secteur de l'*hébergement et restauration* est stable (0,0 %) après une hausse en novembre. Il augmente pour les *restaurants et services de restauration rapide* (+1,2 %) et pour les *débites de boisson* (+2,4 %). En revanche, il diminue pour les *hôtels et hébergement similaire* (-1,2 %) et pour les *traiteurs et autres services de restauration* (-0,5 %).

Le chiffre d'affaires de l'ensemble du secteur se replie légèrement au quatrième trimestre (-0,4 %) mais progresse sur un an (+1,5 %).

Quasi-stabilité des services aux ménages

Le chiffre d'affaires des *services aux ménages* est quasi stable en décembre (+0,1 %) après une légère hausse en novembre. Le secteur des *arts, spectacles et activités récréatives* progresse (+0,9 %). À l'inverse, les *autres activités de services* reculent (-0,7 %) : les *autres services personnels* (-0,8 %) et, dans une moindre mesure, la *réparation d'ordinateurs* (-0,3 %) sont en baisse.

Le chiffre d'affaires des *services aux ménages* est quasi stable au cours du quatrième trimestre (-0,1 %) mais augmente sur un an (+1,3 %).

Révisions

L'évolution pour le mois de novembre est révisée de -0,4 point dans l'*hébergement et restauration*. Annoncée initialement à +0,7 %, elle est revue à +0,3 %. Sur ce même mois, la variation du chiffre d'affaires est révisée de +0,2 point dans les *services aux ménages* en raison notamment de l'actualisation des coefficients CVS-CJO dans le secteur *coiffure et soins de beauté*. La variation du chiffre d'affaires est inchangée dans le *commerce et réparations d'autos et motos* et dans le *commerce de détail hors autos et motos*.

Indices mensuels de chiffre d'affaires

Volume CVS-CJO, base et référence 100 en 2005

Nomenclature Naf rév. 2	Poids	Déc. 2011	Variation en %		
			Déc./Nov.	Nov./Oct.	T/T-1 (1)
45 Commerce et réparation d'autos et de motos	1000	100,9	-0,9	0,9	0,4
451 Commerce d'autos	682	105,8	-0,8	1,5	0,8
452 Entretien et réparation d'autos	115	86,6	-0,6	0,0	-1,1
47 Commerce de détail ...	1000	114,1	-1,4	-0,3	-0,3
471 Magasin non spécialisé	415	100,9	-2,3	-0,5	-0,5
4711D à 4711F Grandes surfaces alimentaires	367	100,8	-2,2	-0,4	-0,2
4711D Supermarchés	155	102,7	-2,6	-0,7	-0,3
4711F Hypermarchés	206	99,3	-2,1	-0,2	-0,2
472 à 477 Magasin spécialisé	545	125,0	-1,0	-0,2	-0,3
473 Carburants	68	84,9	-0,8	0,9	-0,3
474 Éqpts de l'information et de la communication	30	280,2	0,4	1,0	4,1
475 Autres éqpts du foyer	110	113,6	1,6	-1,7	0,4
476 Biens culturels...	54	104,1	-0,9	-2,1	-1,9
4771 et 4772 Habillement...	72	114,2	-1,2	-0,5	0,0
4773 Produits pharmaceutiques	86	133,1	-2,1	1,1	-2,0
478 et 479 Hors magasin	40	104,2	-0,2	1,4	0,2
I Hébergement et restauration	1000	99,3	0,0	0,3	-0,4
551 Hôtels...	239	93,7	-1,2	1,2	-1,5
561 Restaurants...	495	101,0	1,2	-0,6	0,2
562 Traiteurs...	109	110,2	-0,5	3,0	-2,0
563 Débites de boissons	86	87,0	2,4	-2,3	-1,9
R+S Services aux ménages	1000	98,3	0,1	0,2	-0,1
R Arts, spectacles...	472	101,8	0,9	-0,6	0,0
90 Activités créatives...	89	102,1	5,0	-1,7	2,1
931 Activités liées au sport	55	115,4	2,0	-1,2	2,8
S Autres activités de services	528	95,1	-0,7	0,9	-0,2
95 Réparation d'ordinateurs...	153	94,0	-0,3	1,1	0,4
960 Autres services personnels	375	95,6	-0,8	0,8	-0,4
9602 Coiffure et soins de beauté	225	90,3	-1,1	1,6	-1,2
9603 Services funéraires	62	97,7	-1,2	0,6	-0,3

(1) Trois derniers mois rapportés aux trois mois précédents
Source : Insee

Pour en savoir plus :

- Des données complémentaires (séries longues, méthodologie, pages internet associées...) sont sur la page HTML de cette publication : <http://www.insee.fr/fr/themes/info-rapide.asp?id=94>
- Retrouvez les séries longues dans la BDM : [G1297](#), [G1298](#), [G1300](#), [G1303](#).
- Contact presse : bureau-de-presse@insee.fr

Prochaine publication : début avril 2012