

# Informations Rapides

29 avril 2013 - n° 101



## ■ Chiffre d'affaires dans l'industrie et la construction – Février 2013

### En février 2013, le chiffre d'affaires de l'industrie manufacturière progresse de 0,6 % par rapport à janvier

Tous les indices commentés dans ce numéro d'Informations Rapides sont des indices « en valeur » (hors taxe) et corrigés des variations saisonnières et des effets de calendrier (CVS-CJO). Le commentaire présente les évolutions des sous-secteurs par contributions décroissantes. La contribution d'un sous-secteur prend en compte son poids et l'ampleur de son évolution.

En février 2013, le **chiffre d'affaires des entreprises de l'industrie manufacturière** progresse légèrement (+0,6 %) après une baisse en janvier (-1,6 %). Il est stable à l'exportation (0,0 %).

Sur **l'ensemble de l'industrie** (B à E), le chiffre d'affaires est également en légère hausse (+0,6 %).

**Le chiffre d'affaires dans l'industrie manufacturière est quasi stable au cours des trois derniers mois (+0,1 %)...**

Sur les trois derniers mois, le chiffre d'affaires est quasi stable dans l'*industrie manufacturière* (+0,1 %) ; il progresse légèrement dans l'*ensemble de l'industrie* (+0,3 %).

Le chiffre d'affaires est en hausse dans les *autres industries* (+1,1 %) et dans les *industries agricoles et alimentaires* (+2,1 %). Il diminue en revanche dans les *matériels de transport* (-3,6 %) et dans la *cokéfaction et raffinage* (-3,1 %). Il est quasi stable dans les *équipements électriques, électroniques, informatiques ; machines* (+0,1 %).

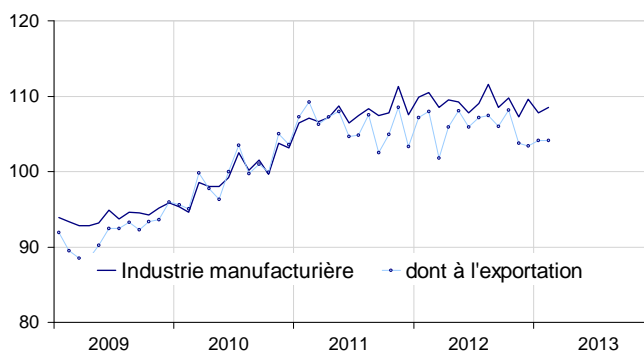
**... et se replie par rapport à l'année précédente (-0,6 %)**

Le chiffre d'affaires dans l'*industrie manufacturière* se replie au cours des trois derniers mois par rapport aux trois mêmes mois de l'année précédente (-0,6 %).

Sur cette période, le chiffre d'affaires diminue nettement dans les *matériels de transport* (-5,8 %) et la *cokéfaction et raffinage* (-4,5 %). Il recule également dans les *autres industries* (-0,5 %) et dans les *équipements électriques, électroniques, informatiques ; machines* (-0,8 %). En revanche, il progresse fortement dans les *industries agricoles et alimentaires* (+5,0 %).

#### Le chiffre d'affaires dans l'industrie manufacturière

CVS-CJO, base et référence 100 en 2010



Source : Insee

#### Évolution du chiffre d'affaires dans l'industrie et la construction

CVS-CJO, base et référence 100 en 2010

| NA : A 10, (A 17)  | Poids*       | Fév./Jan.   | Jan./Déc.   | T/T-1 (1)   | T/T-4 (1)   |
|--|--------------|-------------|-------------|-------------|-------------|
| <b>BE : INDUSTRIE</b>  | <b>10000</b> | <b>0,6</b>  | <b>-1,5</b> | <b>0,3</b>  | <b>0,6</b>  |
| <b>CZ : INDUSTRIE MANUFACTURIERE</b>                                     | <b>8373</b>  | <b>0,6</b>  | <b>-1,6</b> | <b>0,1</b>  | <b>-0,6</b> |
| <i>  dont à l'exportation</i>  | <i>2731</i>  | <i>0,0</i>  | <i>0,7</i>  | <i>-2,0</i> | <i>-2,2</i> |
| (C1) : Industries agricoles et alimentaires                              | 1647         | -0,2        | 0,5         | 2,1         | 5,0         |
| (C2) : Cokéfaction et raffinage  | 478          | 1,8         | 3,9         | -3,1        | -4,5        |
| (C3) : Équipements électriques, électroniques, informatiques ; machines  | 1005         | 0,7         | 0,2         | 0,1         | -0,8        |
| (C4) : Matériels de transport  | 1428         | 4,0         | -7,6        | -3,6        | -5,8        |
| (C5) : Autres industries   | 3815         | -0,1        | -1,8        | 1,1         | -0,5        |
| <b>DE : Industries extractives, énergie, eau, déchets et dépollution</b> | <b>1627</b>  | <b>0,3</b>  | <b>-1,4</b> | <b>1,2</b>  | <b>7,0</b>  |
| <b>FZ : CONSTRUCTION</b>   | <b>10000</b> | <b>-0,3</b> | <b>1,6</b>  | <b>0,4</b>  | <b>-1,6</b> |

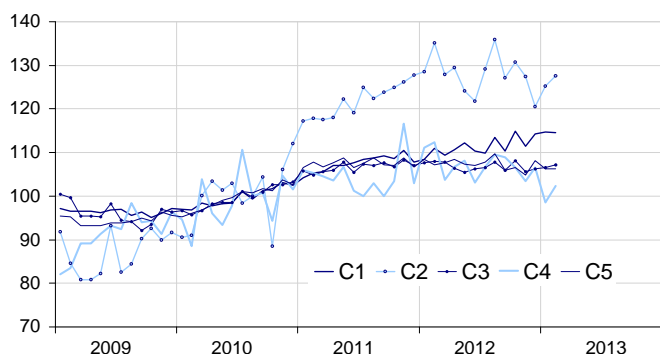
\* : 10000=B..E et F

(1) Trois derniers mois (T) rapportés aux trois mois précédents (T-1) ou aux mêmes mois de l'année précédente (T-4).

Source : Insee

## Le chiffre d'affaires dans l'industrie manufacturière par secteur

CVS-CJO, base et référence 100 en 2010



Source : Insee

### En février 2013, le chiffre d'affaires augmente dans les matériels de transport

Le chiffre d'affaires des *matériels de transport* rebondit significativement (+4,0 %) après la forte baisse de janvier (-7,6 %). Il augmente dans les *autres matériels de transport* (+6,2 %) et, dans une moindre mesure, dans l'*automobile* (+0,8 %).

### ...dans la cokéfaction-raffinage...

En février, le chiffre d'affaires est de nouveau en hausse dans la *cokéfaction et raffinage* (+1,8 %, après +3,9 % en janvier).

### ...et dans les équipements

Le chiffre d'affaires des *équipements électriques, électroniques, informatiques ; machines* progresse de nouveau en février (+0,7 % après +0,2 % en janvier). Il augmente dans les *équipements électriques* (+3,0 %) et dans les *machines et équipements n.c.a.* (+1,7 %).

### Quasi-stabilité dans les autres industries

En février, le chiffre d'affaires des *autres industries* est quasi stable (-0,1 %) après une baisse en janvier (-1,8 %). Il diminue notamment dans l'*industrie chimique* (-1,2 %) tandis qu'il progresse dans le *caoutchouc, plastique et minéraux non métalliques* (+0,8 %).

### Léger repli dans l'agro-alimentaire

En février, le chiffre d'affaires se replie très légèrement dans les *industries agricoles et alimentaires* (-0,2 %) après deux mois de hausse.

### Révisions : +0,28 point en février

Dans l'*industrie manufacturière*, l'évolution CVS-CJO pour le mois de janvier est légèrement révisée : l'actualisation des données brutes de +1,33 point est contrebalancée par la mise à jour des coefficients CVS-CJO (-1,05 point). Les révisions des données brutes concernent notamment les *autres matériels de transport*.

## Indice de chiffre d'affaires dans l'industrie et la construction

CVS-CJO, base et référence 100 en 2010

| Industries :   | Poids*       | Fév. 2013    | Fév./Jan.   | Jan./Déc.   | T/T-1 (2)   |
|--|--------------|--------------|-------------|-------------|-------------|
| <b>BE : INDUSTRIE</b>  | <b>10000</b> | <b>109,1</b> | <b>0,6</b>  | <b>-1,5</b> | <b>0,3</b>  |
| <b>CZ : INDUSTRIE MANUFACTURIERE</b>   | <b>8373</b>  | <b>108,5</b> | <b>0,6</b>  | <b>-1,6</b> | <b>0,1</b>  |
| <i>dont à l'exportation</i>  | 2731         | 104,1        | 0,0         | 0,7         | -2,0        |
| <b>(C1) : Industries agricoles et alimentaires</b>                                   | <b>1647</b>  | <b>114,6</b> | <b>-0,2</b> | <b>0,5</b>  | <b>2,1</b>  |
| <i>dont à l'exportation</i>  | 283,9        | 119,3        | -2,5        | 5,5         | 1,7         |
| <b>(C2) : Cokéfaction et raffinage</b>   | <b>478</b>   | <b>127,6</b> | <b>1,8</b>  | <b>3,9</b>  | <b>-3,1</b> |
| <b>(C3) : Équipements électriques, électroniques, informatiques ; machines</b>       | <b>1005</b>  | <b>107,2</b> | <b>0,7</b>  | <b>0,2</b>  | <b>0,1</b>  |
| <i>dont à l'exportation</i>  | 483          | 103,1        | 1,7         | 4,0         | -4,4        |
| [CI] Produits informatiques, électroniques et optiques                               | 269          | 103,0        | -3,7        | 5,2         | 5,7         |
| [CJ] Équipements électriques   | 302          | 103,8        | 3,0         | 0,4         | -2,1        |
| [CK] Machines et équipements n.c.a. (1)  | 434          | 112,2        | 1,7         | -2,6        | -1,6        |
| <b>(C4) : Matériels de transport</b>   | <b>1428</b>  | <b>102,4</b> | <b>4,0</b>  | <b>-7,6</b> | <b>-3,6</b> |
| <i>dont à l'exportation</i>  | 693          | 89,7         | 2,6         | -13,2       | -7,2        |
| [CL1] Automobile   | 689          | 84,8         | 0,8         | -11,9       | -1,4        |
| [CL2] Autres matériels de transport  | 739          | 118,8        | 6,2         | -4,3        | -5,1        |
| <b>(C5) : Autres industries</b>  | <b>3815</b>  | <b>106,2</b> | <b>-0,1</b> | <b>-1,8</b> | <b>1,1</b>  |
| <i>dont à l'exportation</i>  | 1213         | 107,2        | 0,0         | 4,3         | -0,1        |
| [CB] Textile, habillement, cuir et chaussure   | 191          | 109,1        | 0,2         | -0,1        | 1,7         |
| [CC] Bois, papier et imprimerie  | 427          | 102,9        | 0,4         | -0,3        | 1,5         |
| [CE] Chimie  | 706          | 109,2        | -1,2        | -2,7        | 2,3         |
| [CF] Pharmacie   | 322          | 100,1        | 0,3         | -1,1        | -1,5        |
| [CG] Caoutchouc, plastique et minéraux non métalliques                               | 620          | 103,9        | 0,8         | -3,4        | 0,1         |
| [CH] Métallurgie et produits métalliques   | 900          | 104,9        | -0,3        | -2,2        | 0,1         |
| [CM] Autres industries manufacturières y. c réparation et installation               | 649          | 111,1        | -0,4        | -0,2        | 2,8         |
| <b>DE : Industries extractives, énergie, eau, gestion des déchets et dépollution</b> | <b>1627</b>  | <b>112,2</b> | <b>0,3</b>  | <b>-1,4</b> | <b>1,2</b>  |
| [BZ] Industries extractives  | 69           | 107,5        | 2,5         | -2,2        | -1,8        |
| [DZ] Électricité, gaz, vapeur et air conditionné                                     | 1216         | 114,3        | 0,8         | -1,3        | 1,7         |
| [EZ] Eau, assainissement, déchets et dépollution                                     | 342          | 105,6        | -2,3        | -1,5        | -0,1        |
| <b>FZ : CONSTRUCTION</b>   | <b>10000</b> | <b>106,1</b> | <b>-0,3</b> | <b>1,6</b>  | <b>0,4</b>  |

\* : 10000=B..E et F

(1) n.c.a. : non classé ailleurs

(2) Trois derniers mois rapportés aux trois mois précédents

Source : Insee

### Révision des variations

|                                      | Jan./Déc.   | Déc./Nov.    | Nov./Oct.   | T4 2012/ T3 2012 | 2012/ 2011  |
|--------------------------------------|-------------|--------------|-------------|------------------|-------------|
| <b>Industrie (BE)</b>                | <b>0,36</b> | <b>-0,09</b> | <b>0,09</b> | <b>0,00</b>      | <b>0,04</b> |
| série brute                          | 1,20        | 0,08         | 0,09        | 0,10             | 0,02        |
| coefs CVS-CJO                        | -0,84       | -0,17        | 0,00        | -0,10            | 0,02        |
| <b>Industrie manufacturière (CZ)</b> | <b>0,28</b> | <b>0,00</b>  | <b>0,09</b> | <b>0,03</b>      | <b>0,02</b> |
| série brute                          | 1,33        | 0,18         | 0,00        | 0,06             | 0,02        |
| coefs CVS-CJO                        | -1,05       | -0,18        | 0,09        | -0,03            | 0,00        |

Note de lecture : dans l'industrie manufacturière, l'évolution CVS-CJO entre décembre 2012 et janvier 2013 est révisée de +0,28 point avant arrondi, dont +1,33 point lié à la révision des données brutes et -1,05 point au recalcul des coefficients CVS-CJO.

Source : Insee

### Pour en savoir plus :

- Des données complémentaires (séries longues, méthodologie, pages internet associées...) sont sur la page HTML de cette publication : <http://www.insee.fr/fr/themes/info-rapide.asp?id=53>
- Retrouvez les séries longues dans la BDM : [G1444](#), [G1445](#), [G1446](#), [G1447](#) et [G1448](#).
- Contact presse : [bureau-de-presse@insee.fr](mailto:bureau-de-presse@insee.fr)

Prochaine publication : 31 mai 2013