

Informations *Rapides*

18 mars 2014 - n° 62



■ Indice du coût du travail dans l'industrie, la construction et le tertiaire – 4^e trimestre 2013

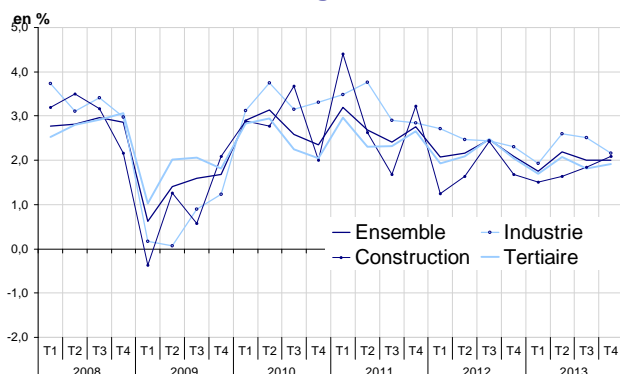
Avertissement : Depuis le premier trimestre 2013, le crédit d'impôt compétitivité emploi (CICE) intervient dans le calcul de l'indice du coût du travail au titre de subvention au bénéfice de l'employeur. Au quatrième trimestre 2013, sur l'ensemble des secteurs marchands non agricoles, le glissement annuel de l'ICT – salaires et charges (+0,4 %) est inférieur de 1,8 point à celui de l'indice hors CICE (+2,2 %). Le CICE n'a pas d'effet sur l'ICT – salaires seuls.

Au quatrième trimestre 2013, l'indice du coût du travail – salaires et charges accélère légèrement

• L'indice du coût du travail - salaires seuls

Au quatrième trimestre 2013, l'**indice du coût du travail (ICT) - salaires seuls** de l'ensemble des secteurs marchands non agricoles accélère légèrement (+0,5 %) en données corrigées des variations saisonnières. Au troisième trimestre 2013, l'indice avait augmenté de 0,3 %. En glissement annuel, l'**ICT - salaires seuls** croît de 2,0 %, comme au trimestre précédent. Le temps de travail moyen baisse légèrement (-0,1 % en glissement annuel).

ICT - salaires seuls : glissements annuels



Sources : Acoess, Dares, Insee

Les salaires augmentent dans l'industrie mais ralentissent dans la construction

Les salaires augmentent de 0,4 % dans l'industrie après avoir stagné au troisième trimestre 2013. En particulier, ils accélèrent légèrement dans l'industrie manufacturière (+0,5 % après +0,3 %). Sur un an, les salaires progressent de 2,2 % dans l'industrie. Dans la construction, ils ralentissent au quatrième trimestre 2013 (+0,7 % après +0,9 %). En glissement annuel, ils accélèrent légèrement : +2,1 % après +1,8 %.

Les salaires augmentent de 0,5 % dans le tertiaire

Les salaires augmentent de 0,5 % dans le tertiaire au quatrième trimestre 2013 après +0,3 %. Ils accélèrent notamment dans le secteur des transports (+0,7 % après +0,2 %). En revanche, ils diminuent dans le secteur de l'hébergement et restauration (-0,2 % après +0,7 %). En glissement annuel, les salaires accélèrent très légèrement dans le tertiaire (+1,9 % après +1,8 %).

ICT - salaires seuls

CVS - base 100 en 2008

	Évolution trimestrielle (%)		Glissement annuel (%)	
	T3-13	T4-13	T3-13	T4-13
Industrie	0,0	0,4	2,5	2,2
Industries extractives	1,0	0,5	2,6	2,2
Industrie manufacturière	0,3	0,5	2,7	2,3
Gaz, électricité, vapeur, air conditionné	-3,8	0,1	-0,1	0,4
Eau ; assainissement, déchets, dépollution	0,2	-0,2	1,2	1,0
Tertiaire	0,3	0,5	1,8	1,9
Commerce	0,2	0,4	1,7	1,7
Transports, entreposage	0,2	0,7	1,8	1,9
Hébergement, restauration	0,7	-0,2	1,9	1,5
Information, communication	1,1	0,4	1,8	2,0
Finance, assurance	0,4	0,1	2,1	1,0
Activités immobilières	-0,2	1,9	1,7	2,7
Activités spécialisées, scientifiques, techniques	0,2	0,1	1,4	1,2
Services administratifs, soutien	0,0	1,5	1,6	3,5
Construction	0,9	0,7	1,8	2,1
ENSEMBLE	0,3	0,5	2,0	2,0

Sources : Acoess, Dares, Insee

Légère révision à la hausse de l'indice du troisième trimestre 2013

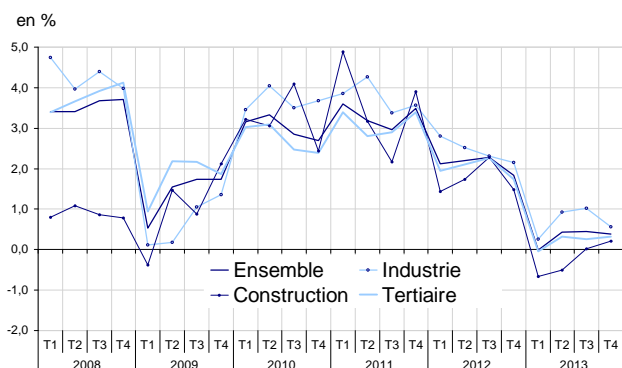
L'évolution des salaires au troisième trimestre 2013 est révisée de +0,1 point en évolution trimestrielle ce trimestre mais est inchangée en glissement annuel.

• L'indice du coût du travail - salaires et charges

À compter du 1^{er} janvier 2013, date de son entrée en vigueur, le crédit d'impôt compétitivité emploi (CICE) est pris en compte dans le calcul de l'ICT-salaires et charges au titre de subvention au bénéfice de l'employeur. Au quatrième trimestre 2013, l'**indice du coût du travail (ICT) - salaires et charges** de l'ensemble des secteurs marchands non agricoles augmente de 0,6 % en données corrigées des variations saisonnières, après +0,4 % au troisième trimestre.

En glissement annuel, la progression de l'**ICT - salaires et charges** est inchangée (+0,4 %). Hors effet du CICE, il aurait progressé de 2,2 % en glissement annuel.

ICT - salaires et charges : glissements annuels



Sources : Acoiss, Dares, Insee

Légère révision de l'indice du troisième trimestre 2013

L'indice du coût du travail salaires et charges du troisième trimestre est révisé à la hausse de 0,1 point en variation trimestrielle. Le glissement annuel est révisé à la baisse de 0,1 point.

ICT - salaires et charges

CVS - base 100 en 2008

	Évolution trimestrielle(%)		Glissement annuel (%)	
	T3-13	T4-13	T3-13	T4-13
Industrie	0,1	0,5	1,0	0,6
Industries extractives	1,2	0,6	1,0	0,4
Industrie manufacturière	0,5	0,6	1,2	0,6
Gaz, électricité, vapeur, air conditionné	-3,7	0,1	-1,1	-0,6
Eau ; assainissement, déchets, dépollution	0,4	0,2	-0,6	-0,8
Tertiaire	0,5	0,7	0,3	0,3
Commerce	0,4	0,8	-0,1	-0,1
Transports, entreposage	0,4	0,9	-0,1	0,1
Hébergement, restauration	1,1	-0,2	-0,4	-1,0
Information, communication	1,2	0,4	0,8	1,1
Finance, assurance	0,5	0,2	1,3	0,2
Activités immobilières	0,0	2,4	0,3	1,3
Activités spécialisées, scientifiques, techniques	0,3	0,2	0,3	0,1
Services administratifs, soutien	0,0	1,4	-0,8	1,1
Construction	1,2	0,8	0,0	0,2
ENSEMBLE	0,4	0,6	0,4	0,4

Sources : Acoiss, Dares, Insee

ICT - salaires et charges (sans CICE)

CVS - base 100 en 2008

	Évolution trimestrielle (%)		Glissement annuel (%)	
	T3-13	T4-13	T3-13	T4-13
Industrie	0,1	0,5	2,8	2,3
Industries extractives	1,2	0,6	3,0	2,3
Industrie manufacturière	0,5	0,6	3,0	2,4
Gaz, électricité, vapeur, air conditionné	-3,7	0,1	-0,1	0,4
Eau ; assainissement, déchets, dépollution	0,4	0,2	1,4	1,2
Tertiaire	0,5	0,7	2,0	2,1
Commerce	0,4	0,8	2,0	2,0
Transports, entreposage	0,4	0,9	2,0	2,2
Hébergement, restauration	1,1	-0,2	2,3	1,8
Information, communication	1,2	0,4	1,9	2,1
Finance, assurance	0,5	0,2	2,2	1,1
Activités immobilières	0,0	2,4	2,0	3,0
Activités spécialisées, scientifiques, techniques	0,3	0,2	1,5	1,3
Services administratifs, soutien	0,0	1,4	1,7	3,6
Construction	1,2	0,8	2,3	2,5
ENSEMBLE	0,4	0,6	2,2	2,2

Sources : Acoiss, Dares, Insee

Pour en savoir plus :

- Des données complémentaires (méthodologie, pages internet associées, séries longues...) sont disponibles sur la page HTML de cet indicateur : <http://www.insee.fr/fr/themes/indicateur.asp?id=101>
- Retrouvez les séries longues dans la BDM : [G1161](#), [G1158](#)
- Contact presse : bureau-de-presse@insee.fr

Prochaine publication : mi-juin 2014