

Informations Rapides

10 septembre 2013 - n° 205

Principaux Indicateurs



■ Indice de la production industrielle – juillet 2013

En juillet 2013, la production manufacturière baisse (-0,7 %)

Toutes les évolutions commentées dans ce numéro d'Informations-Rapides sont corrigées des variations saisonnières et du nombre de jours ouvrables (CVS-CJO).

N. B. : dans le commentaire, les évolutions par sous-branche sont présentées par ordre décroissant de leur contribution à l'évolution globale de l'indice de la production industrielle.

Au mois de juillet 2013, la **production de l'industrie manufacturière** en volume baisse par rapport à juin (-0,7 %, après -0,4 % en juin).

La production de l'**ensemble de l'industrie** recule également (-0,6 %, après -1,4 % le mois dernier).

Au cours des trois derniers mois, la production manufacturière est quasi stable (-0,1 %)...

Au cours des trois derniers mois, la production est quasi stable dans l'industrie manufacturière (-0,1 %), et baisse légèrement dans l'ensemble de l'industrie (-0,3 %).

Sur cette période, la production diminue dans les *autres produits industriels* (-0,5 %) ainsi que dans le *raffinage* (-4,2 %). À l'inverse, elle augmente dans les *matériels de transport* (+1,4 %) et dans les *équipements électriques, électroniques, informatiques, machines* (+0,7 %).

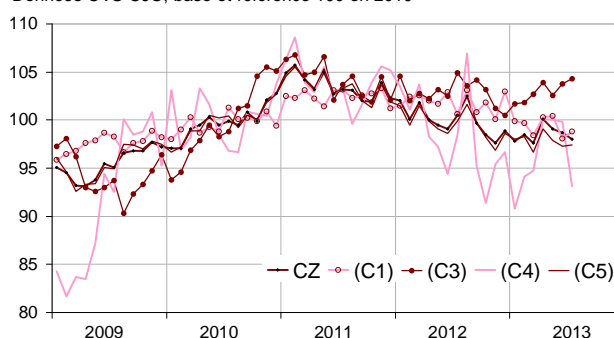
... mais est inférieure de 1,1 % au niveau atteint l'année précédente.

La production manufacturière des trois derniers mois est en repli par rapport aux trois mêmes mois de l'année précédente (-1,1 %).

Sur cette période, la production décroît dans les *autres produits industriels* (-1,7 %) ainsi que dans les *industries agricoles et alimentaires* (-2,6 %). En revanche, elle augmente dans les *matériels de transport* (+1,0 %) et dans le *raffinage* (+3,0 %). La production est stable dans les *équipements électriques, électroniques, informatiques, machines*.

Indices mensuels de la production industrielle

Données CVS-CJO, base et référence 100 en 2010



Légende : CZ : industrie manufacturière - (C1) : IAA - (C3) : équipements électriques, électroniques, informatiques ; machines - (C4) : matériels de transport - (C5) : autres industries
Sources : Insee, SSP, SOeS

Évolution de la production industrielle

En %, CVS-CJO, base et référence 100 en 2010

NA : A10, (A17)	Pond. *	Juil. / Juin	Juin / Mai	T/T-1 (1)	T/T-4 (2)
BE : INDUSTRIE	10000	-0,6	-1,4	-0,3	-0,4
CZ : INDUSTRIE MANUFACTURIÈRE	8129	-0,7	-0,4	-0,1	-1,1
(C1) Industries agricoles et alimentaires	1005	0,7	-2,3	-0,4	-2,6
(C2) Cokéfaction et raffinage	145	-6,0	-0,1	-4,2	3,0
(C3) Fab. d'éqpts électriq., électroniq., infor-matiques ; machines	1281	0,5	1,2	0,7	0,0
(C4) Fabrication de matériels de transport	901	-6,7	-0,2	1,4	1,0
(C5) Fab. d'autres produits industriels	4797	0,1	-0,6	-0,5	-1,7
(DE) : Industries extractives, énergie, eau	1871	-0,4	-5,3	-0,7	3,4
FZ : Construction	6208	0,3	0,0	-0,1	-3,6

*Pondération (10 000 = B...E)

(1) Trois derniers mois rapportés aux trois mois précédents

(2) Trois derniers mois rapportés à la même période de l'année précédente

Sources : Insee, SSP, SOeS

En juillet 2013, la production diminue fortement dans les « matériels de transport » (-6,7 %)...

La production baisse très fortement dans l'automobile (-11,2 %), et de façon plus modérée dans les autres matériels de transport (-3,1 %).

... ainsi que dans le « raffinage » (-6,0 %).

La production décroît sensiblement dans le raffinage (-6,0 %).

Elle augmente dans les « produits agricoles et alimentaires » (+0,7 %)...

La production augmente dans les produits agricoles et alimentaires (+0,7 %).

...dans les « équipements électriques, électroniques, informatiques, machines » (+0,5 %)...

La production augmente dans les équipements électriques (+1,1 %) et les machines et équipements n.c.a. (+0,6 %). À l'inverse, elle baisse dans les produits informatiques, électroniques et optiques (-0,5 %).

... et est quasi stable dans les « autres produits industriels » (+0,1 %).

La production augmente dans les autres industries manufacturières y c. réparation et installation (+2,2 %) et dans la métallurgie et produits métalliques (+1,3 %), tandis qu'elle diminue dans le caoutchouc, plastique et minéraux non métalliques (-1,7 %), dans le bois, papier et imprimerie (-2,5 %), dans la chimie (-1,2 %), et dans la pharmacie (-1,1 %).

• Comparaison France-Zone euro

Dans la zone euro, la production industrielle progressait en juin (+0,7 %).

En juin 2013, la production industrielle dans son ensemble progressait dans la zone euro en données corrigées des variations saisonnières (+0,7 %, source : Eurostat), avec, en particulier, une nette augmentation des biens de consommation durables (+4,9 %) et des biens d'investissement (+2,5 %).

L'évolution en France était de -1,4 % pour l'ensemble de l'industrie, de 0,0 % pour les biens de consommation durables et de +0,1 % pour les biens d'investissement (chiffres révisés).

• Révisions : 0,00 point en juin

L'indice manufacturier du mois de juin 2013 n'est pas révisé : l'actualisation des données brutes (+0,30 point) et celle des coefficients CVS-CJO (-0,30 point) se compensent. Les révisions des données brutes concernent notamment les équipements électriques et les autres matériels de transport.

Évolution de la production industrielle

Données CVS-CJO, base et référence 100 en 2010

NA : A10, (A17), [A38 ou A64]	Pond. *	Juil. 2013	Juil. / Juin	Juin / Mai	T/T-1 (3)
BE : INDUSTRIE	10000	97,8	-0,6	-1,4	-0,3
CZ : INDUSTRIE MANUFACTURIÈRE	8129	98,0	-0,7	-0,4	-0,1
(C1) Industries agricoles et alimentaires	1005	98,8	0,7	-2,3	-0,4
(C2) Cokéfaction et raffinage	145	87,7	-6,0	-0,1	-4,2
(C3) Fab. d'éqpts électriq., électronique, infor-matiques ; machines	1281	104,3	0,5	1,2	0,7
[CI] Produits informatiques, électroniques et optiques	345	102,1	-0,5	0,8	-0,9
[CJ] Équipements électriques	357	99,5	1,1	1,2	-0,6
[CK] Machines et équipements n.c.a. (1)	579	108,7	0,6	1,6	2,6
(C4) Fabrication de matériels de transport	901	93,1	-6,7	-0,2	1,4
[CL1] Automobile	477	74,8	-11,2	-7,4	-1,8
[CL2] Autres matériels de transport	424	113,7	-3,1	6,4	4,1
(C5) Fab. d'autres produits industriels	4797	97,4	0,1	-0,6	-0,5
[CB] Textile, habillement, cuir et chaussure	179	99,0	0,1	0,0	3,6
[CC] Bois, papier et imprimerie	449	88,0	-2,5	-0,8	-1,9
[CE] Chimie	529	105,8	-1,2	0,2	0,0
[CF] Pharmacie	396	99,1	-1,1	-1,0	-1,1
[CG] Caoutchouc, plastiq. et minér. non mét.	832	93,9	-1,7	0,8	-0,5
[CH] Métallurgie et produits métalliques	1452	96,6	1,3	-1,5	-0,2
[CM] Autres industries manufacturières y c. réparation et installation	960	100,5	2,2	-0,9	-0,9
(DE) : Industries extractives, énergie, eau	1871	97,0	-0,4	-5,3	-0,7
[BZ] Industries extractives	102	97,2	5,9	-1,1	-0,9
[DZ] Électricité, gaz, vapeur et air conditionné	1548	95,4	-0,7	-6,8	-0,7
[EZ] Eau, assainissement	221	108,5	-0,6	2,3	-0,1
FZ : Construction	6208	96,3	0,3	0,0	-0,1
MIGs (2)					
Biens d'investissement	2775	99,4	-1,4	0,1	0,6
Biens intermédiaires	3242	96,1	0,3	-0,7	-0,5
Biens de conso. durables	211	100,0	1,0	0,0	-3,1
Biens de conso. non durables	1838	100,0	-0,6	-1,1	0,0

*Pondération (10 000 = B...E)

(1) n.c.a. : non classés ailleurs

(2) Main industrial groupings : définition dans le règlement CE 656/2007 de juin 2007

(3) Trois derniers mois rapportés aux trois mois précédents

Sources : Insee, SSP, SOeS

Mesure des révisions des variations

(en point de %)

	Juin / Mai	Mai / Avril	Avril / Mars	T2 2013 / T1 2013	2012 / 2011
Industrie (BE)	0,00	-0,10	0,00	-0,07	-0,01
Série brute	0,21	0,00	0,00	0,07	-0,03
Coeff. CVS-CJO	-0,21	-0,10	0,00	-0,14	0,02
Ind. manif. (CZ)	0,00	-0,10	0,00	-0,10	-0,05
Série brute	0,30	0,01	0,00	0,13	-0,02
Coeff. CVS-CJO	-0,30	-0,11	0,00	-0,23	-0,03

Note de lecture : dans l'industrie manufacturière, l'évolution CVS-CJO entre mai 2013 et juin 2013 est révisée de 0.00 point avant arrondi, dont 0,30 point lié à la révision des données brutes et -0,30 point lié au recalcul des coefficients CVS-CJO.

Sources : Insee, SSP, SOeS

Pour en savoir plus :

- Des données complémentaires (séries longues, méthodologie, pages internet associées...) sont disponibles sur la page HTML de cet indicateur : <http://www.insee.fr/fr/themes/info-rapide.asp?id=10>
- Retrouvez les séries longues dans la BDM : [G950](#), [G951](#), [G952](#), [G953](#), [G963](#).
- Contact presse : bureau-de-presse@insee.fr

Prochaine publication : le 10 octobre 2013 à 8h45