

Informations Rapides

28 février 2014 - n° 54



■ Volume des ventes dans le commerce de détail et les services personnels – Décembre 2013

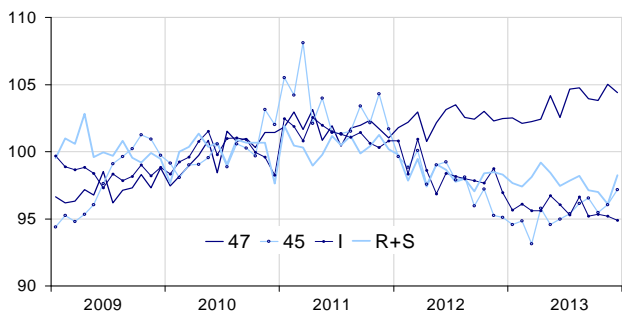
En décembre 2013, le volume des ventes progresse dans les services aux ménages et dans le commerce et réparation d'automobiles et de motocycles

Les indices commentés dans ce numéro d'Informations Rapides sont corrigés des variations saisonnières et des effets de calendrier (CVS-CJO). Hormis les indices issus de l'enquête Emagsa, ils sont « en volume », c'est-à-dire calculés en éliminant l'impact des variations de prix. Le commentaire présente les évolutions des sous-secteurs par contribution décroissante. La contribution d'un sous-secteur prend en compte son poids et l'ampleur de son évolution.

En décembre 2013, le volume des ventes progresse dans les services aux ménages (+2,3 %) et le commerce et réparation d'automobiles et de motocycles (+1,2 %). À l'inverse, il recule modérément dans le commerce de détail hors automobiles et motocycles (-0,6 %) et dans l'hébergement et restauration (-0,3 %).

Volume des ventes dans le commerce de détail et les services personnels

Indices en volume CVS-CJO base et référence 100 en 2010



Source : Insee

Baisse du commerce de détail hors automobiles et motocycles

En décembre, le volume des ventes du commerce de détail hors automobiles et motocycles baisse légèrement (-0,6 %) après un rebond en novembre (+1,1 %). Selon les premières estimations, il repartirait à la hausse (+1,2 %) en janvier.

La baisse concerne les magasins spécialisés (-0,5 %) et non spécialisés (-0,8 %). Dans les magasins spécialisés, quasiment tous les secteurs observent une baisse d'ampleur modérée excepté les biens culturels

et loisirs qui enregistrent un recul plus prononcé (-4,2 %) et les équipements de l'information et de la communication qui sont en hausse (+1,3 %). Le volume des ventes du commerce de détail hors automobiles et motocycles est stable au cours du quatrième trimestre (0,0 %, T/T-1) et augmente sur un an (+1,8 %, T/T-4).

Volume des ventes dans le commerce de détail et les services personnels

Volume CVS-CJO, base et référence 100 en 2010

Nomenclature Naf rév. 2	Poids	Variation en %			
		Déc./Nov.	Nov./Oct.	T/T-1 (1)	T/T-4 (1)
47 Commerce de détail hors automobiles et motocycles	1000	-0,6	1,1	0,0	1,8
471 Magasins non spécialisés	369	-0,8	-0,3	-0,9	-0,2
472 à 477 Magasins spécialisés	573	-0,5	2,0	0,4	3,1
478 et 479 Hors magasin	58	0,0	1,4	0,9	0,9
45 Commerce et réparation d'automobiles et de motocycles	1000	1,2	0,6	0,2	0,4
I Hébergement et restauration	1000	-0,3	-0,1	-0,6	-2,7
R+S Services aux ménages	1000	2,3	-1,0	-0,6	-1,3
R Arts, spectacles et activités récréatives	449	1,1	-0,4	-0,7	-2,3
S Autres activités de services	551	3,2	-1,4	-0,5	-0,5

(1) Trois derniers mois (T) rapportés aux trois mois précédents (T-1) ou aux mêmes mois de l'année précédente (T-4).

Source : Insee

Évolution du volume des ventes dans le commerce de détail : estimation précoce*

Volume CVS-CJO, base et référence 100 en 2010

	Variation en %	
	Janv.2014/ Déc. 2013	Janv. 2014/ Janv. 2013
47 Commerce de détail hors automobiles et motocycles	1,2	3,0

* calculée économétriquement à partir d'un ensemble de sources disponibles moins d'un mois après la fin du mois considéré.

Source : Insee

Nouvelle hausse du commerce et réparation d'automobiles et de motocycles

En décembre, le volume des ventes du *commerce et réparation d'automobiles et de motocycles* poursuit sa progression (+1,2 % après +0,6 % en novembre), notamment dans le *commerce de véhicules automobiles* (+2,9 %). En revanche, il se replie fortement dans le *commerce d'équipements automobiles* (-3,3 %).

Le volume des ventes de l'ensemble du secteur croît très légèrement sur le trimestre (+0,2 %) et sur un an (+0,4 %).

Évolution du volume des ventes dans le commerce de détail et les services personnels

Volume CVS-CJO, base et référence 100 en 2010

Nomenclature Naf rév. 2	Poids	Déc. 2013	Variation en %		
			Déc./Nov.	Nov./Oct.	T/T-1 (1)
47 Commerce de détail hors automobiles et motocycles	1000	104,4	-0,6	1,1	0,0
471 Magasins non spécialisés	369	99,5	-0,8	-0,3	-0,9
472 à 477 Magasins spécialisés	573	107,5	-0,5	2,0	0,4
472 Alimentaire	49	101,7	-0,3	1,8	-0,1
473 Carburants	78	99,2	-0,3	4,0	-0,5
474 Éqpts de l'information et de la communication	28	143,1	1,3	1,8	3,3
475 Autres éqpts du foyer	112	100,3	-0,1	0,6	0,4
476 Biens culturels et loisirs	48	98,1	-4,2	3,5	0,7
477 Autres magasins spécialisés	258	112,2	-0,5	1,8	0,3
478 et 479 Hors magasin	58	104,9	0,0	1,4	0,9
45 Commerce et réparation d'automobiles et de motocycles	1000	97,2	1,2	0,6	0,2
451 Commerce de véhicules automobiles	671	96,7	2,9	0,2	1,0
452 Entretien et réparation de véhicules automobiles	78	93,8	1,3	0,3	0,0
453 Commerce d'équipements automobiles	227	100,5	-3,3	1,7	-1,6
454 Commerce et réparation de motocycles	24	89,6	0,3	0,5	-0,8
I Hébergement et restauration	1000	94,9	-0,3	-0,1	-0,6
55 Hébergement	255	96,4	-0,7	0,1	-1,7
56 Restauration	745	94,4	-0,2	-0,2	-0,2
561 Restaurants...	549	93,4	-0,8	-0,1	0,1
562 Traiteurs...	116	103,2	2,5	0,5	-0,4
563 Débits de boissons	80	88,0	-0,3	-1,6	-2,1
R+S Services aux ménages	1000	98,3	2,3	-1,0	-0,6
R Arts, spectacles...	449	97,4	1,1	-0,4	-0,7
90 Activités créatives...	115	95,6	1,3	0,6	-2,7
91 Bibliothèques, archives, musées...	11	101,2	0,2	-8,5	-4,0
92 Organisation de jeux de hasard et d'argent	119	103,5	0,5	1,8	1,0
93 Activités sportives, récréatives et de loisirs	204	94,8	1,5	-1,9	-0,5
S Autres activités de services	551	98,9	3,2	-1,4	-0,5
95 Réparation d'ordinateurs...	228	99,8	4,7	-1,0	0,1
96 Autres services personnels	323	98,3	2,2	-1,7	-1,0

(1) Trois derniers mois (T) rapportés aux trois mois précédents (T-1).

Source : Insee

Recul dans l'hébergement et restauration

Après une quasi-stabilité en novembre (-0,1 %), le volume des ventes dans le secteur de *l'hébergement et restauration* baisse très légèrement (-0,3 %) avec notamment un recul un peu plus marqué dans les *restaurants et services de restauration rapide* (-0,8 %). Le volume des ventes de l'ensemble du secteur diminue sur le trimestre (-0,6 %) et, plus fortement, sur un an (-2,7 %).

Rebond dans les services aux ménages

Le volume des ventes des *services aux ménages* rebondit en décembre (+2,3 %) après une baisse en novembre (-1,0 %). Cette hausse est généralisée mais toutefois plus marquée dans la *réparation d'ordinateurs et de biens personnels et domestiques* (+4,7 %) et les *autres services personnels : services funéraires, blanchisserie, coiffure, soins de beauté...* (+2,2 %).

Le volume des ventes des *services aux ménages* recule sur le trimestre (-0,6 %) et sur un an (-1,3 %).

Révisions

Les évolutions pour le mois de novembre sont révisées de +0,5 point dans le *commerce de détail hors automobiles et motocycles*, de +0,3 point dans le *commerce et réparation d'automobiles et motocycles* et de +0,1 point dans *l'hébergement et restauration*. Sur ce même mois, la variation du volume des ventes est inchangée dans les *services aux ménages*.

• Résultats de l'enquête mensuelle sur l'activité des grandes surfaces alimentaires

Le chiffre d'affaires en valeur des grandes surfaces alimentaires continue de baisser en janvier (-1,3 %, comme en décembre). Les ventes de carburants chutent fortement (-10,9 %), celles de *produits alimentaires* plus modérément (-1,1 %). En revanche, les ventes de produits non alimentaires repartent à la hausse (+1,3 %).

Indices mensuels de chiffre d'affaires au sein des grandes surfaces alimentaires (GSA)

Valeur CVS-CJO, référence 100 en 2010

	Variation en %			
	Janv./Déc.	Déc./Nov.	T/T-1 (1)	T/T-4 (1)
Chiffre d'affaires total	-1,3	-1,3	0,2	1,1
dont				
Ventes de produits alimentaires	-1,1	-1,1	0,5	0,8
Ventes de produits non alimentaires	1,3	-4,9	-1,3	-3,5
Ventes de carburant	-10,9	2,4	-4,7	-5,5

(1) Trois derniers mois (T) rapportés aux trois mois précédents (T-1) ou aux mêmes mois de l'année précédente (T-4).

Source : Insee - Enquête mensuelle sur les grandes surfaces alimentaires (Emagsa)

Pour en savoir plus :

- Des données complémentaires (séries longues, méthodologie, pages internet associées...) sont sur la page HTML de cette publication : <http://www.insee.fr/fr/themes/info-rapide.asp?id=94>
- Retrouvez les séries longues dans la BDM : [G1419](#), [G1420](#), [G1422](#), [G1425](#), [G1449](#).
- Contact presse : bureau-de-presse@insee.fr

Prochaine publication : 31 mars 2014

