

Informations Rapides

29 novembre 2013 - n° 277



■ Chiffre d'affaires dans l'industrie et la construction – Septembre 2013

En septembre 2013, le chiffre d'affaires de l'industrie manufacturière diminue par rapport à août (–1,5 %)

Tous les indices commentés dans ce numéro d'Informations Rapides sont des indices « *en valeur* » (hors taxes) et corrigés des variations saisonnières et des effets de calendrier (CVS-CJO). Le commentaire présente les évolutions des sous-secteurs par contribution décroissante. La contribution d'un sous-secteur prend en compte son poids et l'ampleur de son évolution.

En septembre 2013, le chiffre d'affaires des entreprises de l'industrie manufacturière diminue (–1,5 %) après une hausse en août (+1,7 %). Il recule à l'exportation (–0,6 %).

Sur l'ensemble de l'industrie (B à E), le chiffre d'affaires est également en baisse (–1,2 %).

Hausse au cours du troisième trimestre (+0,8 %)

Au cours du troisième trimestre, le chiffre d'affaires progresse dans l'industrie manufacturière (+0,8 %) ainsi que dans l'ensemble de l'industrie (+0,6 %).

Le chiffre d'affaires augmente dans les autres industries (+0,9 %), en particulier dans la métallurgie et produits métalliques (+1,4 %). Il progresse plus nettement dans les matériels de transport (+1,6 %), du fait d'une hausse conséquente dans les autres matériels de transport (+5,4 %), et dans la cokéfaction et raffinage (+1,3 %). Il croît modérément dans les industries agricoles et alimentaires (+0,4 %). En revanche, il se replie dans les équipements électriques, électroniques, informatiques ; machines (–0,3 %).

Quasi-stabilité par rapport à l'année précédente (+0,1 %)

Le chiffre d'affaires dans l'industrie manufacturière est quasi stable au troisième trimestre 2013 par rapport au troisième trimestre 2012 (+0,1 %).

Sur cette période, le chiffre d'affaires progresse sensiblement dans les industries agricoles et alimentaires (+2,9 %). Il augmente modérément dans les matériels de transport (+0,5 %). À l'inverse, il diminue dans les autres industries (–0,8 %) et se contracte fortement dans la cokéfaction et raffinage (–2,8 %). Il est quasi stable dans les équipements électriques, électroniques, informatiques ; machines (+0,1 %).

Le chiffre d'affaires dans l'industrie manufacturière

CVS-CJO, base et référence 100 en 2010



Source : Insee

Évolution du chiffre d'affaires dans l'industrie et la construction

CVS-CJO, base et référence 100 en 2010

NA : A 10, (A 17)	Poids*	Sept./Août	Août/Juil.	T/T-1 (1)	T/T-4 (1)
BE : INDUSTRIE	10000	–1,2	1,7	0,6	–0,1
CZ : INDUSTRIE MANUFACTURIERE	8373	–1,5	1,7	0,8	0,1
dont à l'exportation	2731	–0,6	0,0	–0,1	–0,6
(C1) : Industries agricoles et alimentaires	1647	–1,1	0,3	0,4	2,9
(C2) : Cokéfaction et raffinage	478	–1,9	3,9	1,3	–2,8
(C3) : Équipements électriques, électroniques, informatiques ; machines	1005	–0,8	0,2	–0,3	0,1
(C4) : Matériels de transport	1428	–5,2	3,2	1,6	0,5
(C5) : Autres industries	3815	–0,5	2,1	0,9	–0,8
DE : Industries extractives, énergie, eau, déchets et dépollution	1627	0,3	1,3	–0,9	–1,2
FZ : CONSTRUCTION	10000	0,6	0,5	0,1	0,4

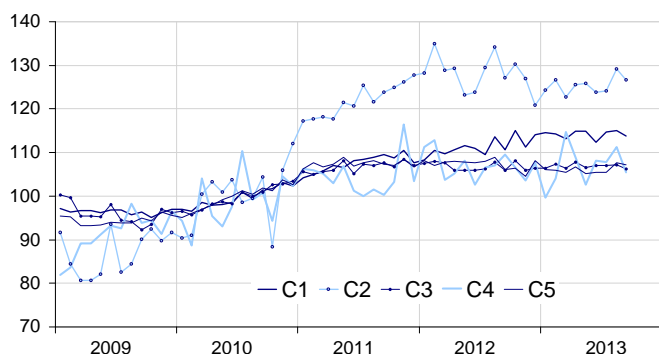
* : 10000=B..E et F

(1) Trois derniers mois (T) rapportés aux trois mois précédents (T–1) ou aux mêmes mois de l'année précédente (T–4).

Source : Insee

Le chiffre d'affaires dans l'industrie manufacturière par secteur

CVS-CJO, base et référence 100 en 2010



Source: Insee

En septembre 2013, le chiffre d'affaires diminue fortement dans les matériels de transport (-5,2 %)

Le chiffre d'affaires des *matériels de transport* diminue fortement en septembre (-5,2 %) après un net rebond en août (+3,2 %). Ce fort repli concerne tant l'*industrie automobile* (-6,0 %) que les *autres matériels de transport* (-4,7 %).

Baisse dans les autres industries (-0,5 %)

En septembre, le chiffre d'affaires des *autres industries* baisse modérément (-0,5 %) après une hausse sensible en août (+2,1 %). Il diminue fortement dans le *caoutchouc, plastique et minéraux non métalliques* (-2,5 %), le *bois, papier et imprimerie* (-3,2 %). À l'inverse, il augmente dans l'*industrie chimique* (+3,8 %).

Recul dans l'agro-alimentaire (-1,1 %)

Le chiffre d'affaires est en baisse dans les *industries agricoles et alimentaires* en septembre (-1,1 %) après une légère hausse en août (+0,3 %).

Repli dans la cokéfaction et raffinage (-1,9 %)

En septembre, le chiffre d'affaires se contracte dans la *cokéfaction et raffinage* (-1,9 %) après une hausse en août (+3,9 %).

Baisse dans les équipements (-0,8 %)

Le chiffre d'affaires des *équipements électriques, électroniques, informatiques ; machines* recule en septembre (-0,8 %) après une légère hausse en août (+0,2 %). La forte baisse dans les *machines et équipements n.c.a.* (-2,8 %) n'est pas compensée par la progression dans les *équipements électriques* (+1,0 %) et les *produits informatiques, électroniques et optiques* (+0,6 %).

• Révisions : -0,1 point en août

Dans l'*industrie manufacturière*, l'évolution pour le mois d'août est peu révisée (-0,1 point, à +1,7 %, annoncée initialement à +1,8 %). La principale révision porte sur l'*industrie automobile*.

Indice de chiffre d'affaires dans l'industrie et la construction

CVS-CJO, base et référence 100 en 2010

Industries :	Poids*	Sept. 2013	Sept./Août	Août/Juil.	T/T-1 (2)
BE : INDUSTRIE	10000	109,4	-1,2	1,7	0,6
CZ : INDUSTRIE MANUFACTURIERE	8373	109,2	-1,5	1,7	0,8
<i>dont à l'exportation</i>	<i>2731</i>	<i>105,8</i>	<i>-0,6</i>	<i>0,0</i>	<i>-0,1</i>
(C1) : Industries agricoles et alimentaires	1647	113,8	-1,1	0,3	0,4
<i>dont à l'exportation</i>	<i>284</i>	<i>115,8</i>	<i>-0,7</i>	<i>-2,3</i>	<i>-2,0</i>
(C2) : Cokéfaction et raffinage	478	126,7	-1,9	3,9	1,3
(C3) : Équipements électriques, électroniques, informatiques ; machines	1005	106,3	-0,8	0,2	-0,3
<i>dont à l'exportation</i>	<i>483</i>	<i>102,5</i>	<i>-0,6</i>	<i>-1,2</i>	<i>-1,0</i>
[CI] Produits informatiques, électroniques et optiques	269	103,0	0,6	0,2	-0,8
[CJ] Équipements électriques	302	103,0	1,0	-0,1	0,3
[CK] Machines et équipements n.c.a. (1)	434	110,6	-2,8	0,4	-0,5
(C4) : Matériels de transport	1428	105,5	-5,2	3,2	1,6
<i>dont à l'exportation</i>	<i>693</i>	<i>99,1</i>	<i>-4,6</i>	<i>1,8</i>	<i>3,9</i>
[CL1] Automobile	689	88,3	-6,0	6,8	-3,7
[CL2] Autres matériels de transport	739	121,5	-4,7	0,7	5,4
(C5) : Autres industries	3815	107,2	-0,5	2,1	0,9
<i>dont à l'exportation</i>	<i>1213</i>	<i>107,3</i>	<i>1,8</i>	<i>0,0</i>	<i>-1,3</i>
[CB] Textile, habillement, cuir et chaussure	191	108,1	-0,8	2,2	0,8
[CC] Bois, papier et imprimerie	427	102,0	-3,2	4,4	1,3
[CE] Chimie	706	111,5	3,8	1,0	1,4
[CF] Pharmacie	322	102,9	-1,3	1,1	0,4
[CG] Caoutchouc, plastique et minéraux non métalliques	620	104,7	-2,5	3,0	1,1
[CH] Métallurgie et produits métalliques	900	107,0	-0,9	2,1	1,4
[CM] Autres industries manufacturières y. c réparation et installation	649	110,8	0,4	1,2	-0,2
DE : Industries extractives, énergie, eau, gestion des déchets et dépollution	1627	110,1	0,3	1,3	-0,9
[BZ] Industries extractives	69	113,4	2,9	-0,8	2,8
[DZ] Électricité, gaz, vapeur et air conditionné	1216	111,4	0,0	1,7	-1,2
[EZ] Eau, assainissement, déchets et dépollution	342	105,0	0,8	0,2	-0,6
FZ : CONSTRUCTION	10000	106,7	0,6	0,5	0,1

* : 10000=B..E et F

(1) n.c.a. : non classé ailleurs

(2) Trois derniers mois rapportés aux trois mois précédents

Source : Insee

Révision des variations

	en point de %				
	Août/Juil.	Juil./Juin	Juin/Mai	T2 2013/T1 2013	2012/2011
Industrie (BE)	0,00	0,00	0,09	0,03	0,02
série brute	0,18	0,00	0,00	0,00	0,00
coefs CVS-CJO	-0,18	0,00	0,09	0,03	0,02
Industrie manufacturière (CZ)	-0,09	0,09	0,00	0,03	0,03
série brute	0,07	-0,09	0,00	0,00	0,00
coefs CVS-CJO	-0,16	0,18	0,00	0,03	0,03

Note de lecture : dans l'industrie manufacturière, l'évolution CVS-CJO entre juillet et août 2013 est révisée de -0,09 point avant arrondi, dont +0,07 point lié à la révision des données brutes et -0,16 point au recalcul des coefficients CVS-CJO.

Source : Insee

Pour en savoir plus :

- Des données complémentaires (séries longues, méthodologie, pages internet associées...) sont sur la page HTML de cette publication : <http://www.insee.fr/fr/themes/info-rapide.asp?id=53>
- Retrouvez les séries longues dans la BDM : [G1444](#), [G1445](#), [G1446](#), [G1447](#) et [G1448](#).
- Contact presse : bureau-de-presse@insee.fr

Prochaine publication : 20 décembre 2013