

Informations Rapides

10 février 2014 - n° 33

Principaux Indicateurs



■ Indice de la production industrielle – Décembre 2013

En décembre 2013, la production manufacturière est stable (0,0 %)

Toutes les évolutions commentées dans ce numéro d'Informations-Rapides sont corrigées des variations saisonnières et du nombre de jours ouvrables (CVS-CJO).

N. B. : dans le commentaire, les évolutions par sous-branche sont présentées par ordre décroissant de leur contribution à l'évolution globale de l'indice de la production industrielle.

Au mois de décembre 2013, la **production de l'industrie manufacturière** en volume est stable (0,0 %, après +0,2 % en novembre). La production de **l'ensemble de l'industrie** diminue légèrement (-0,3 %, après +1,2 % en novembre).

Au cours du dernier trimestre, la production manufacturière a légèrement augmenté...

Au cours du dernier trimestre, la production a légèrement augmenté dans l'industrie manufacturière (+0,5 %), ainsi que dans l'ensemble de l'industrie (+0,3 %).

Sur cette période, la production augmente nettement dans les *équipements électriques, électroniques, informatiques, machines* (+2,6 %) et dans les *matériels de transport* (+1,3 %) et se maintient dans les *autres produits industriels* (+0,1 %). Elle est en léger retrait dans les *industries agricoles et alimentaires* (-0,9 %) et recule fortement dans la *cokéfaction et raffinage* (-7,0 %).

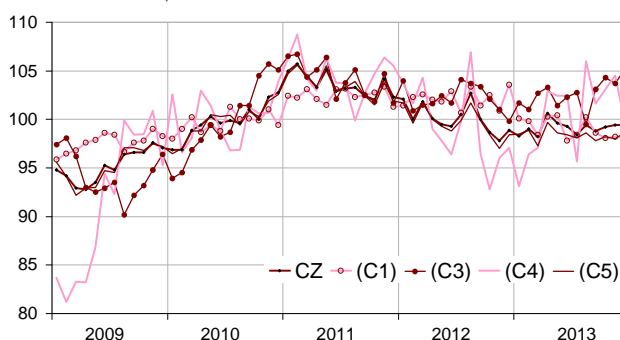
... et est supérieure au niveau atteint l'année précédente (+0,9 %).

La production manufacturière augmente au quatrième trimestre 2013 par rapport au dernier trimestre de l'année précédente (+0,9 %).

Sur cette période, la production progresse fortement dans les *matériels de transport* (+7,5 %) et plus modérément dans les *équipements électriques, électroniques, informatiques, machines* (+3,4 %). Elle augmente légèrement dans les *autres produits industriels* (+0,4 %). En revanche, elle recule dans les *industries agricoles et alimentaires* (-4,1 %) et, plus fortement, dans la *cokéfaction et raffinage* (-10,1 %).

Indices mensuels de la production industrielle

Données CVS-CJO, base et référence 100 en 2010



Légende : CZ : industrie manufacturière - (C1) : IAA - (C3) : équipements électriques, électroniques, informatiques ; machines - (C4) : matériels de transport - (C5) : autres industries

Sources : Insee, SSP, SOeS

Évolution de la production industrielle

En %, CVS-CJO, base et référence 100 en 2010

NA : A10, (A17)	Pond. *	Déc. / Nov.	Nov. / Oct.	T/T-1 (1)	T/T-4 (2)
BE : INDUSTRIE	10000	-0,3	1,2	0,3	0,7
CZ : INDUSTRIE MANUFACTURIÈRE	8129	0,0	0,2	0,5	0,9
(C1) Industries agricoles et alimentaires	1005	0,0	0,1	-0,9	-4,1
(C2) Cokéfaction et raffinage	145	-9,5	19,3	-7,0	-10,1
(C3) Fab. d'éqpts électriq., électroniq., informatiques ; machines	1281	1,4	-0,6	2,6	3,4
(C4) Fabrication de matériels de transport	901	-4,6	1,4	1,3	7,5
(C5) Fab. d'autres produits industriels	4797	0,7	-0,2	0,1	0,4
(DE) : Industries extractives, énergie, eau	1871	-1,9	5,9	-0,5	-0,1
FZ : Construction	6208	4,5	0,0	1,1	0,7

*Pondération (10 000 = B...E)

(1) Trois derniers mois rapportés aux trois mois précédents

(2) Trois derniers mois rapportés à la même période de l'année précédente

Sources : Insee, SSP, SOeS

En décembre 2013, la production diminue nettement dans les « matériels de transport » (-4,6 %)...

La production recule très nettement dans les autres matériels de transport (-11,7 %) alors qu'elle augmente dans l'automobile (+3,6 %).

... dans les « industries extractives, énergie, eau » (-1,9 %)...

La production se replie dans l'électricité, gaz, vapeur et air conditionné (-2,1 %) en raison de la douceur des températures au mois de décembre.

... ainsi que dans la « cokéfaction et raffinage » (-9,5 %).

La production diminue fortement dans la cokéfaction et raffinage (-9,5 %) en raison de mouvements sociaux dans plusieurs unités.

Elle augmente dans les « autres produits industriels » (+0,7 %)...

La production augmente dans le caoutchouc, plastique et minéraux non métalliques (+1,5 %), dans la métallurgie et produits métalliques (+0,6 %), dans la chimie (+1,1 %), dans les autres industries manufacturières y c. réparation et installation (+0,3 %) ainsi que dans le bois, papier et imprimerie (+0,7 %) et dans la pharmacie (+0,3 %).

... et dans les « équipements électriques, électroniques, informatiques, machines » (+1,4 %).

La production augmente nettement dans les équipements électriques (+3,2 %) et les produits informatiques, électroniques et optiques (+2,1 %) et plus légèrement dans les machines et équipements n.c.a. (+0,3 %).

• **Comparaison France-Zone euro**

Dans la zone euro, la production industrielle a augmenté en novembre (+1,8 %).

En novembre 2013, la production industrielle a augmenté dans la zone euro en données corrigées des variations saisonnières (+1,8 %, source : Eurostat), avec, en particulier, une nette amélioration de la production des biens d'investissement (+3,0 %) et des biens de consommation durables (+2,2 %).

L'évolution en France était de +1,2 % pour l'ensemble de l'industrie, de +0,9 % pour les biens de consommation durables et de -0,2 % pour les biens d'investissement (chiffres révisés).

• **Aucune révision en novembre dans l'industrie manufacturière**

L'indice manufacturier du mois de novembre 2013 est inchangé, la révision des données brutes compensant celle des données CVS-CJO.

Évolution de la production industrielle

Données CVS-CJO, base et référence 100 en 2010

NA : A10, (A17), [A38 ou A64]	Pond. *	Déc. 2013	Déc. / Nov.	Nov. / Oct.	T/T-1 (3)
BE : INDUSTRIE	10000	99,2	-0,3	1,2	0,3
CZ : INDUSTRIE MANUFACTURIÈRE	8129	99,4	0,0	0,2	0,5
(C1) Industries agricoles et alimentaires	1005	98,2	0,0	0,1	-0,9
(C2) Cokéfaction et raffinage	145	76,2	-9,5	19,3	-7,0
(C3) Fab. d'éqpts électriq., électronique, infor-matiques ; machines	1281	105,2	1,4	-0,6	2,6
[CI] Produits informatiques, électroniques et optiques	345	108,8	2,1	-1,6	5,2
[CJ] Équipements électriques	357	100,1	3,2	-1,3	0,0
[CK] Machines et équipements n.c.a. (1)	579	106,3	0,3	0,4	2,5
(C4) Fabrication de matériels de transport	901	99,7	-4,6	1,4	1,3
[CL1] Automobile	477	94,7	3,6	3,5	5,7
[CL2] Autres matériels de transport	424	105,3	-11,7	-0,3	-2,4
(C5) Fab. d'autres produits industriels	4797	98,7	0,7	-0,2	0,1
[CB] Textile, habillement, cuir et chaussure	179	96,7	0,1	-0,7	1,6
[CC] Bois, papier et imprimerie	449	90,3	0,7	2,0	-0,6
[CE] Chimie	529	110,4	1,1	1,6	1,8
[CF] Pharmacie	396	100,2	0,3	0,5	0,6
[CG] Caoutchouc, plastiq. et minér. non mét.	832	96,4	1,5	1,6	0,3
[CH] Métallurgie et produits métalliques	1452	96,3	0,6	-2,0	-0,8
[CM] Autres industries manufacturières y c. réparation et installation	960	101,5	0,3	-1,2	0,3
(DE) : Industries extractives, énergie, eau	1871	98,2	-1,9	5,9	-0,5
[BZ] Industries extractives	102	93,7	1,6	-4,0	-6,7
[DZ] Électricité, gaz, vapeur et air conditionné	1548	96,6	-2,1	7,8	0,2
[EZ] Eau, assainissement	221	111,1	-2,1	0,0	-2,3
FZ : Construction	6208	101,2	4,5	0,0	1,1
MIGs (2)					
Biens d'investissement	2775	101,8	-1,1	-0,2	1,2
Biens intermédiaires	3242	98,1	1,2	-0,1	0,4
Biens de conso. durables	211	102,2	0,9	0,9	0,9
Biens de conso. non durables	1838	99,5	0,2	-0,1	-0,4

*Pondération (10 000 = B...E)

(1) n.c.a. : non classés ailleurs

(2) Main industrial groupings : définition dans le règlement CE 656/2007 de juin 2007

(3) Trois derniers mois rapportés aux trois mois précédents

Sources : Insee, SSP, SOeS

Mesure des révisions des variations

(en point de %)

	Nov. / Oct.	Oct. / Sept.	Sept. / Août	T3 2013 / T2 2013	2012 / 2011
Industrie (BE)	-0,11	0,10	-0,10	0,17	0,01
Série brute	0,10	-0,22	0,04	0,11	0,01
Coeff. CVS-CJO	-0,21	0,32	-0,14	0,06	0,00
Ind. manif. (CZ)	0,00	0,10	-0,10	0,03	0,01
Série brute	0,08	-0,20	0,34	-0,06	0,00
Coeff. CVS-CJO	-0,08	0,30	-0,44	0,09	0,01

Note de lecture : dans l'industrie manufacturière, l'évolution CVS-CJO entre octobre 2013 et novembre 2013 n'est pas révisée ; la révision des données brutes (0,08 point) compense la révision des coefficients CVS-CJO (-0,08 point).

Sources : Insee, SSP, SOeS

Pour en savoir plus :

- Des données complémentaires (séries longues, méthodologie, pages internet associées...) sont disponibles sur la page HTML de cet indicateur : <http://www.insee.fr/fr/themes/info-rapide.asp?id=10>
- Retrouvez les séries longues dans la BDM : [G950](#), [G951](#), [G952](#), [G953](#), [G963](#).
- Contact presse : bureau-de-presse@insee.fr

Prochaine publication : le 10 mars 2014 à 8h45