

# Informations Rapides

28 juin 2013 - n° 152



## ■ Chiffre d'affaires dans l'industrie et la construction – Avril 2013

### En avril 2013, légère hausse du chiffre d'affaires de l'industrie manufacturière par rapport à mars

Tous les indices commentés dans ce numéro d'Informations Rapides sont des indices « en valeur » (hors taxe) et corrigés des variations saisonnières et des effets de calendrier (CVS-CJO). Le commentaire présente les évolutions des sous-secteurs par contribution décroissante. La contribution d'un sous-secteur prend en compte son poids et l'ampleur de son évolution.

En avril 2013, le **chiffre d'affaires des entreprises de l'industrie manufacturière** croît légèrement (+0,3 %) après une hausse plus marquée en mars (+1,0 %). Il augmente plus nettement à l'exportation (+3,1 %). Le chiffre d'affaires de l'industrie manufacturière hors matériels de transport progresse plus nettement (+1,2 %).

#### Le chiffre d'affaires dans l'industrie manufacturière progresse sur les trois derniers mois (+1,1 %)...

Sur les trois derniers mois, le chiffre d'affaires est en hausse dans l'industrie manufacturière (+1,1 %) ainsi que dans l'ensemble de l'industrie (+0,9 %).

Le chiffre d'affaires progresse nettement dans les *matériels de transport* (+5,9 %) du fait de la forte hausse des *autres matériels de transport* (+10,7 %). Il augmente plus modérément dans les *industries agricoles et alimentaires* (+0,8 %) et dans les *équipements électriques, électroniques, informatiques ; machines* (+1,0 %). À l'inverse, il est quasi-stable dans les *autres industries* (-0,2 %) et se replie dans la *cokéfaction et raffinage* (-0,6 %).

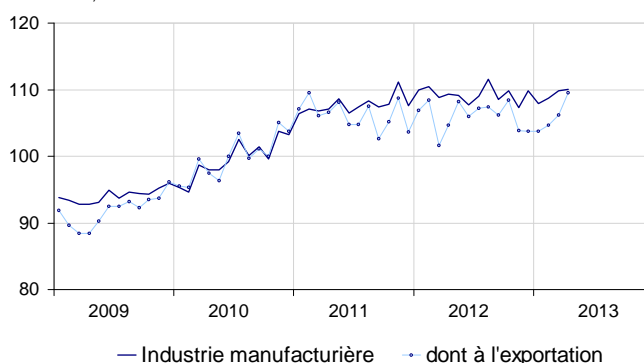
#### ... et est stable par rapport à l'année précédente (0,0 %)

Le chiffre d'affaires dans l'industrie manufacturière est stable sur les trois derniers mois par rapport aux trois mêmes mois de l'année précédente (0,0 %).

Sur cette période, le chiffre d'affaires progresse dans les *industries agricoles et alimentaires* (+3,5 %) et les *matériels de transport* (+2,3 %). En revanche, il recule dans les *autres industries* (-1,4 %) et diminue nettement dans la *cokéfaction et raffinage* (-5,8 %). Il est stable dans les *équipements électriques, électroniques, informatiques ; machines* (0,0 %).

#### Le chiffre d'affaires dans l'industrie manufacturière

CVS-CJO, base et référence 100 en 2010



Source : Insee

#### Évolution du chiffre d'affaires dans l'industrie et la construction

CVS-CJO, base et référence 100 en 2010

NA : A 10, (A 17)	Poids*	Avr./ Mar.	Mar./ Fév.	T/T-1 (1)	T/T-4 (1)
<b>BE : INDUSTRIE</b>	<b>10000</b>	<b>0,3</b>	<b>0,9</b>	<b>0,9</b>	<b>0,9</b>
<b>CZ : INDUSTRIE MANUFACTURIERE</b>	<b>8373</b>	<b>0,3</b>	<b>1,0</b>	<b>1,1</b>	<b>0,0</b>
<i>dont à l'exportation</i>	2731	3,1	1,4	2,9	1,8
(C1) : Industries agricoles et alimentaires	1647	1,5	-1,0	0,8	3,5
(C2) : Cokéfaction et raffinage	478	0,1	-3,0	-0,6	-5,8
(C3) : Équipements électriques, électroniques, informatiques ; machines	1005	1,3	-0,7	1,0	0,0
(C4) : Matériels de transport	1428	-3,9	10,2	5,9	2,3
(C5) : Autres industries	3815	1,2	-0,4	-0,2	-1,4
<b>DE : Industries extractives, énergie, eau, déchets et dépollution</b>	<b>1627</b>	<b>0,6</b>	<b>0,4</b>	<b>-0,3</b>	<b>5,4</b>
<b>FZ : CONSTRUCTION</b>	<b>10000</b>	<b>4,4</b>	<b>-3,4</b>	<b>-0,3</b>	<b>-0,9</b>

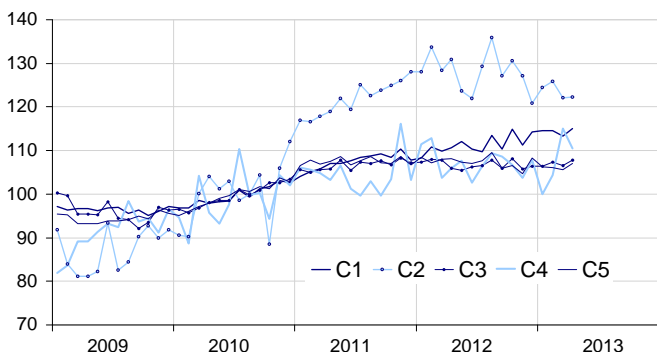
\* : 10000=B..E et F

(1) Trois derniers mois (T) rapportés aux trois mois précédents (T-1) ou aux mêmes mois de l'année précédente (T-4).

Source : Insee

## Le chiffre d'affaires dans l'industrie manufacturière par secteur

CVS-CJO, base et référence 100 en 2010



Source : Insee

### En avril 2013, le chiffre d'affaires progresse dans les autres industries (+1,2 %)

Le chiffre d'affaires des autres industries se redresse (+1,2 %) après deux mois de légère baisse. Il augmente notamment dans la métallurgie et produits métalliques (+2,0 %), le caoutchouc, plastique et minéraux non métalliques (+2,6 %) et le bois, papier et imprimerie (+2,3 %).

### Rebond dans l'agro-alimentaire (+1,5 %)...

Le chiffre d'affaires progresse également dans les industries agricoles et alimentaires (+1,5 %) après une baisse en mars (-1,0 %).

### ... et dans les équipements (+1,3 %)

Le chiffre d'affaires des équipements électriques, électroniques, informatiques ; machines augmente en avril (+1,3 %), après une baisse en mars (-0,7 %). Il est notamment en hausse dans les machines et équipements n.c.a. (+2,7 %)

### Quasi-stabilité dans la cokéfaction et raffinage

En avril, le chiffre d'affaires est quasi stable dans la cokéfaction et raffinage (+0,1 %) après une baisse sensible en mars (-3,0 %).

### Baisse dans les matériels de transport (-3,9 %)

Le chiffre d'affaires des matériels de transport diminue nettement en avril (-3,9 %) après deux mois de hausse. Cette baisse est due à la chute du chiffre d'affaires des autres matériels de transport (-11,5 %) après une très nette progression en mars (+15,9 %), qui n'est que partiellement compensée par la forte hausse du chiffre d'affaires dans l'industrie automobile (+9,2 %).

#### • Révisions : +0,2 % en mars

Dans l'industrie manufacturière, l'évolution pour le mois de mars est peu révisée (+0,2 point, à +1,0 %, annoncée initialement à +0,8 %). Les révisions les plus fortes portent sur les autres machines et équipements n.c.a. et sur l'industrie automobile.

## Indice de chiffre d'affaires dans l'industrie et la construction

CVS-CJO, base et référence 100 en 2010

Industries :	Poids*	Avr. 2013	Avr./Mar.	Mar./Fév.	T/T-1 (2)
<b>BE : INDUSTRIE</b>	<b>10000</b>	<b>110,6</b>	<b>0,3</b>	<b>0,9</b>	<b>0,9</b>
<b>CZ : INDUSTRIE MANUFACTURIERE</b>	<b>8373</b>	<b>110,1</b>	<b>0,3</b>	<b>1,0</b>	<b>1,1</b>
dont à l'exportation	2731	109,5	3,1	1,4	2,9
<b>(C1) : Industries agricoles et alimentaires</b>	<b>1647</b>	<b>115,0</b>	<b>1,5</b>	<b>-1,0</b>	<b>0,8</b>
dont à l'exportation	284	121,7	8,3	-5,4	-0,6
<b>(C2) : Cokéfaction et raffinage</b>	<b>478</b>	<b>122,2</b>	<b>0,1</b>	<b>-3,0</b>	<b>-0,6</b>
<b>(C3) : Équipements électriques, électroniques, informatiques ; machines</b>	<b>1005</b>	<b>107,9</b>	<b>1,3</b>	<b>-0,7</b>	<b>1,0</b>
dont à l'exportation	483	106,2	4,1	-1,4	2,9
[CI] Produits informatiques, électroniques et optiques	269	105,0	-0,3	1,9	1,1
[CJ] Équipements électriques	302	103,7	0,5	-0,9	2,1
[CK] Machines et équipements n.c.a. (1)	434	112,6	2,7	-2,1	0,2
<b>(C4) : Matériels de transport</b>	<b>1428</b>	<b>110,5</b>	<b>-3,9</b>	<b>10,2</b>	<b>5,9</b>
dont à l'exportation	693	104,4	1,0	12,5	6,1
[CL1] Automobile	689	94,9	9,2	1,5	-0,8
[CL2] Autres matériels de transport	739	125,0	-11,5	15,9	10,7
<b>(C5) : Autres industries</b>	<b>3815</b>	<b>107,0</b>	<b>1,2</b>	<b>-0,4</b>	<b>-0,2</b>
dont à l'exportation	1213	108,6	2,0	-0,8	2,2
[CB] Textile, habillement, cuir et chaussure	191	106,8	0,4	-1,8	-0,6
[CC] Bois, papier et imprimerie	427	103,5	2,3	-1,6	0,6
[CE] Chimie	706	107,6	0,2	-1,0	-2,5
[CF] Pharmacie	322	103,6	1,2	2,0	2,2
[CG] Caoutchouc, plastique et minéraux non métalliques	620	105,2	2,6	-1,3	-0,5
[CH] Métallurgie et produits métalliques	900	107,0	2,0	-0,2	-0,2
[CM] Autres industries manufacturières y. c réparation et installation	649	112,3	-0,1	0,7	1,4
<b>DE : Industries extractives, énergie, eau, gestion des déchets et dépollution</b>	<b>1627</b>	<b>113,2</b>	<b>0,6</b>	<b>0,4</b>	<b>-0,3</b>
[BZ] Industries extractives	69	107,0	2,6	-2,2	-0,3
[DZ] Électricité, gaz, vapeur et air conditionné	1216	115,7	0,3	1,0	0,6
[EZ] Eau, assainissement, déchets et dépollution	342	105,5	1,3	-0,9	-3,1
<b>FZ : CONSTRUCTION</b>	<b>10000</b>	<b>106,9</b>	<b>4,4</b>	<b>-3,4</b>	<b>-0,3</b>

\* : 10000=B..E et F

(1) n.c.a. : non classé ailleurs

(2) Trois derniers mois rapportés aux trois mois précédents

Source : Insee

### Révision des variations

en point de %

	Mar./Fév.	Fév./Jan.	Jan./Déc.	T1 2013/ T4 2012	2012/ 2011
<b>Industrie (BE)</b>	<b>0,09</b>	<b>0,09</b>	<b>-0,27</b>	<b>0,06</b>	<b>0,01</b>
série brute	0,00	0,00	0,00	0,00	0,00
coefs CVS-CJO	0,09	0,09	-0,27	0,06	0,01
<b>Industrie manufacturière (CZ)</b>	<b>0,18</b>	<b>0,00</b>	<b>0,00</b>	<b>0,09</b>	<b>-0,02</b>
série brute	0,10	0,00	0,00	0,03	0,00
coefs CVS-CJO	0,08	0,00	0,00	0,06	-0,02

Note de lecture : dans l'industrie manufacturière, l'évolution CVS-CJO entre février et mars 2013 est révisée de +0,18 point avant arrondi, dont +0,10 point lié à la révision des données brutes et +0,08 point au recalcul des coefficients CVS-CJO.

Source : Insee

### Pour en savoir plus :

- Des données complémentaires (séries longues, méthodologie, pages internet associées...) sont sur la page HTML de cette publication : <http://www.insee.fr/fr/themes/info-rapide.asp?id=53>
- Retrouvez les séries longues dans la BDM : [G1444](#), [G1445](#), [G1446](#), [G1447](#) et [G1448](#).
- Contact presse : [bureau-de-presse@insee.fr](mailto:bureau-de-presse@insee.fr)

Prochaine publication : 29 juillet 2013