

■ Enquête de trésorerie dans l'industrie - Décembre 2013

Amélioration prévue pour la situation financière des entreprises dans l'industrie

Ensemble de l'industrie

Au deuxième semestre 2013, la trésorerie et les résultats d'exploitation dans l'industrie restent toujours jugés dégradés par les industriels, en dépit d'une légère amélioration du solde d'opinion correspondant à la trésorerie.

Les résultats d'exploitation restent dégradés

Les chefs d'entreprise jugent que les résultats d'exploitation sont stables par rapport au premier semestre 2013 mais demeurent dégradés. Selon eux, tandis que l'évolution récente des prix de vente et les facteurs structurels pèsent sur le résultat, celui-ci est soutenu par l'amélioration du volume des ventes, la baisse des prix d'approvisionnement et celle des charges salariales. Selon les industriels, tant les variations des crédits-clients que le rythme des dépenses d'équipement et les investissements financiers sont jugés moins défavorables pour la trésorerie. En revanche, les pertes ou profits exceptionnels pèsent encore sur celle-ci.

Les conditions de financement s'améliorent

Les industriels jugent que leur fonds propres externes augmentent nettement et que leur endettement à moyen-long terme se réduit et atteint sa moyenne de long terme. En revanche, l'opinion des industriels relative tant aux encours de crédits à court terme qu'aux billets de trésorerie se détériore légèrement et le niveau des soldes correspondants se situe en dessous de leur moyenne de long terme.

Amélioration prévue au premier semestre 2014

Si les industriels anticipent une amélioration de leur trésorerie et de leur résultat d'exploitation à l'horizon du premier semestre 2014, ils estiment néanmoins que leur situation de trésorerie demeurera fragile.

Opinion relative à la trésorerie et aux résultats d'exploitation dans l'industrie

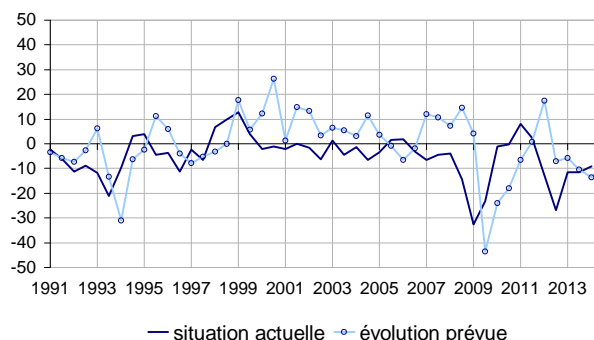
Soldes d'opinion, en % CVS

	Moy*	DEC12	JUN13	DEC13
Trésorerie	-5	-11	-11	-9
Résultats d'exploitation	7	-2	-7	-7
Évolution prévue de la trésorerie	-1	-10	-14	-8
Évolution prévue des résultats d'exploitation	10	-14	-5	5

* : Moyenne des soldes d'opinion depuis juin 1990.

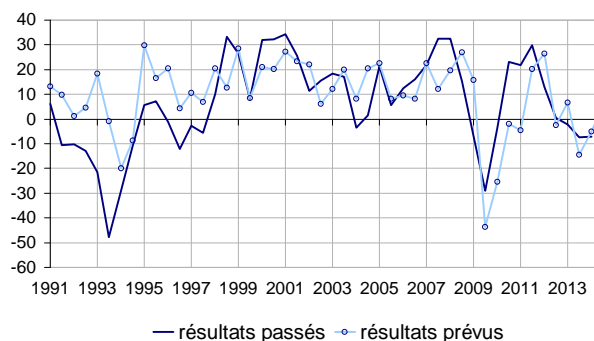
Source : enquête de trésorerie dans l'industrie - Insee

Trésorerie dans l'industrie



Source : Insee

Résultats d'exploitation



Source : Insee

Principaux regroupements industriels

INDUSTRIES AGROALIMENTAIRES

Au deuxième semestre 2013, la situation de la trésorerie du secteur agroalimentaire est jugée moins défavorable et les résultats d'exploitation se sont nettement améliorés. Les industriels estiment que leur trésorerie a été pénalisée par le recul du volume des ventes et les pertes ou profits exceptionnels. En revanche, selon eux, la variation des stocks, le recul des charges salariales et la baisse des prix des approvisionnements ont joué favorablement. Pour le premier semestre 2014, les résultats d'exploitation devraient s'améliorer de nouveau : les industriels du secteur envisagent d'augmenter leur rythme de production et le volume de travail.

ÉQUIPEMENTS ÉLECTRIQUES, ÉLECTRONIQUES, INFORMATIQUES, MACHINES

Selon les chefs d'entreprise du secteur des biens d'équipement, la situation actuelle de la trésorerie reste difficile, en dépit d'une légère amélioration. Celle-ci est plus marquée pour les résultats d'exploitation. La baisse des prix de vente et la variation des crédits-fournisseurs ont pesé sur la trésorerie. En revanche, la baisse des charges salariales et les investissements financiers l'ont amélioré. Pour le premier semestre 2014, si les chefs d'entreprise prévoient un nouveau progrès de leur résultat d'exploitation, ils anticipent une situation de trésorerie dégradée.

MATÉRIEL DE TRANSPORT

Automobile

Au deuxième semestre 2013, la situation de trésorerie dans la branche automobile est toujours jugée difficile, tandis que les résultats d'exploitation restent très dégradés. Au premier semestre 2014, la situation de trésorerie et les résultats d'exploitation s'amélioreraient nettement : les industriels anticipent une hausse de leur rythme de production et de leurs prix de vente.

Autres matériels de transport

Dans la branche des autres matériels de transport (constructions navale, aéronautique et ferroviaire), les résultats d'exploitation se dégradent, en lien avec la variation des stocks et celle des crédits-clients, et la situation de la trésorerie resterait défavorable, notamment en raison de la diminution des prix de vente. Selon les industriels, la situation de la trésorerie s'améliorerait nettement et les résultats d'exploitation seraient favorables au cours du premier semestre 2014 : les industriels prévoient une augmentation de leur prix de vente et une baisse de leurs dépenses d'équipement.

AUTRES INDUSTRIES MANUFACTURIÈRES

Dans les autres branches de l'industrie manufacturière, l'opinion sur la situation de trésorerie et les résultats d'exploitation restent en dessous de leur moyenne de longue période. Pour le premier semestre 2014, les résultats d'exploitation s'amélioreraient tandis que la situation de trésorerie resterait défavorable.

INDUSTRIES EXTRACTIVES

Au second semestre 2013, selon les chefs d'entreprise, les résultats d'exploitation s'améliorent et la situation de la trésorerie dans les industries extractives reste satisfaisante, notamment en raison des prix de vente et d'une baisse des charges salariales. Pour le premier semestre 2014, les chefs d'entreprise prévoient une stabilité de leur situation de trésorerie et leur résultat d'exploitation par rapport au semestre précédent : les industriels anticipent une hausse des prix de vente.

Trésorerie et résultats d'exploitation par sous-secteurs

Soldes d'opinion, en % CVS

NA* : (A17) et [A 38]	Moy**	Déc. 2012	Juin 2013	Déc. 2013
(C1) Industries agricoles et alimentaires				
Situation actuelle de la trésorerie	-4	-14	-17	-10
Résultats d'exploitation	11	12	1	14
Évolution prévue de la trésorerie	5	0	-11	-6
Évolution prévue des résultats d'exp.	11	-1	-5	-2
(C3) Équipements élec., électr., informatiques, machines				
Situation actuelle de la trésorerie	-7	-17	-14	-10
Résultats d'exploitation	7	7	2	9
Évolution prévue de la trésorerie	1	-1	0	-15
Évolution prévue des résultats d'exp.	11	-8	1	14
(C4) Matériel de transport				
Situation actuelle de la trésorerie	-2	-7	-9	-13
Résultats d'exploitation	7	-53	-41	-52
Évolution prévue de la trésorerie	-3	-39	-45	4
Évolution prévue des résultats d'exp.	11	-47	-25	9
<i>Dont automobile [CL1]</i>				
Situation actuelle de la trésorerie	-2	-11	-11	-11
Résultats d'exploitation	-5	-83	-77	-75
Évolution prévue de la trésorerie	1	-73	-62	2
Évolution prévue des résultats d'exp.	14	-74	-57	2
<i>Autres matériels de transports [CL2]</i>				
Situation actuelle de la trésorerie	-1	2	-5	-17
Résultats d'exploitation	6	8	31	-4
Évolution prévue de la trésorerie	-11	32	-10	8
Évolution prévue des résultats d'exp.	3	7	39	23
(C5) Autres industries				
Situation actuelle de la trésorerie	-7	-15	-10	-10
Résultats d'exploitation	6	-1	-8	0
Évolution prévue de la trésorerie	-2	-18	-8	-10
Évolution prévue des résultats d'exp.	9	-3	-6	9
(DE) Industries extractives				
Situation actuelle de la trésorerie	1	-16	13	6
Résultats d'exploitation	23	12	13	40
Évolution prévue de la trésorerie	3	-34	5	5
Évolution prévue des résultats d'exp.	7	14	20	23

* NA : nomenclature agrégée, fondée sur la NAF rév. 2. La description de la NA est fournie sur la page web de cet indicateur (cf. boîte Liens).

** : Moyenne de longue période des soldes d'opinion.

Source : enquête de trésorerie dans l'industrie - Insee

Pour en savoir plus :

- Des données complémentaires (séries longues, méthodologie, pages internet associées...) sont disponibles sur la page HTML de cet indicateur : <http://www.insee.fr/fr/themes/indicateur.asp?id=68>
- Retrouvez les séries longues dans la BDM : [G1260](#), [G1256](#), [G1259](#), [G1257](#), [G1258](#).
- Contact presse : bureau-de-presse@insee.fr

Prochaine publication : 3 juillet 2014 à 12h00