

Informations Rapides

30 juillet 2014 - n° 177



■ Chiffre d'affaires dans l'industrie et la construction – Mai 2014

En mai 2014, le chiffre d'affaires de l'industrie manufacturière diminue nettement (-1,4 %)

Tous les indices commentés dans ce numéro d'Informations Rapides sont des indices « en valeur » (hors taxes) et corrigés des variations saisonnières et des effets de calendrier (CVS-CJO). Comme il est d'usage, les vendredis 2, 9 et 30 mai ont été considérés comme des jours ouvrés « normaux » pour le traitement CVS-CJO. Le commentaire présente les évolutions des sous-secteurs par contribution décroissante. La contribution d'un sous-secteur prend en compte son poids et l'ampleur de son évolution.

En mai 2014, le chiffre d'affaires des entreprises de l'industrie manufacturière diminue nettement (-1,4 %) après une légère baisse en avril (-0,2 %). Il se contracte très fortement à l'exportation (-3,0 %).

Sur l'ensemble de l'industrie (B à E), le chiffre d'affaires recule également (-1,1 %).

Baisse au cours des trois derniers mois (-0,7 %)...

Au cours des trois derniers mois, le chiffre d'affaires diminue dans l'industrie manufacturière (-0,7 %) et dans l'ensemble de l'industrie (-1,1 %).

Le chiffre d'affaires baisse dans les autres industries (-1,1 %), en particulier dans la métallurgie et produits métalliques (-1,7 %) et l'industrie chimique (-1,8 %). Il recule également dans la cokéfaction et raffinage (-3,9 %) et les équipements électriques, électroniques, informatiques ; machines (-1,3 %). À l'inverse, il progresse dans les matériels de transport (+1,4 %), du fait des autres matériels de transport (+4,3 %). Il est stable dans les industries agricoles et alimentaires (0,0 %).

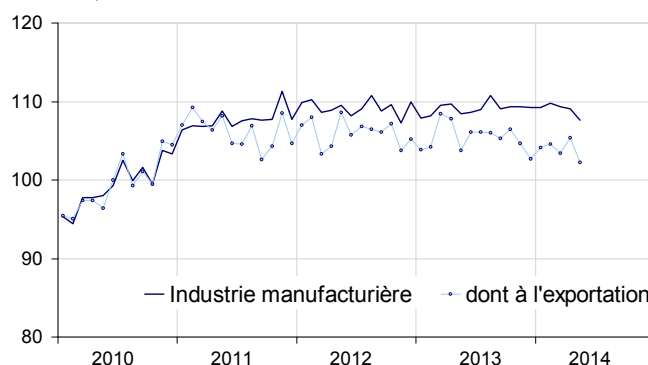
...et par rapport à l'année précédente (-0,5 %)

Le chiffre d'affaires dans l'industrie manufacturière recule sur les trois derniers mois par rapport aux trois mêmes mois de l'année précédente (-0,5 %).

Sur cette période, le chiffre d'affaires diminue dans la cokéfaction et raffinage (-4,2 %) et les équipements électriques, électroniques, informatiques ; machines (-1,8 %); il se replie légèrement dans les autres industries (-0,3 %). En revanche, il croît dans les industries agricoles et alimentaires (+0,6 %) et plus légèrement dans les matériels de transport (+0,2 %).

Le chiffre d'affaires dans l'industrie manufacturière

CVS-CJO, base et référence 100 en 2010



Source : Insee

Évolution du chiffre d'affaires dans l'industrie et la construction

CVS-CJO, base et référence 100 en 2010

| Nomenclature Naf rév. 2 | Poids* | Variation en % | | | |
|--|--------------|----------------|-------------|-------------|-------------|
| | | Mai/Avr. | Avr./Mar. | T/T-1 (1) | T/T-4 (1) |
| BE : INDUSTRIE CZ : INDUSTRIE MANUFACTURIERE | 10000 | -1,1 | -0,2 | -1,1 | -1,1 |
| <i>dont à l'exportation</i> | 2731 | -3,0 | 1,9 | -0,1 | -2,8 |
| (C1) : Industries agricoles et alimentaires | 1647 | -2,7 | 2,5 | 0,0 | 0,6 |
| (C2) : Cokéfaction et raffinage | 478 | 7,0 | -3,3 | -3,9 | -4,2 |
| (C3) : Équipements électriques, électroniques, informatiques ; machines | 1005 | -2,7 | 0,9 | -1,3 | -1,8 |
| (C4) : Matériels de transport | 1428 | -0,2 | -1,9 | 1,4 | 0,2 |
| (C5) : Autres industries | 3815 | -2,0 | -0,6 | -1,1 | -0,3 |
| DE : Industries extractives, énergie, eau, déchets et dépollution | 1627 | 0,1 | -0,3 | -3,7 | -4,5 |
| FZ : CONSTRUCTION | 10000 | -0,5 | 0,3 | 0,4 | 1,5 |

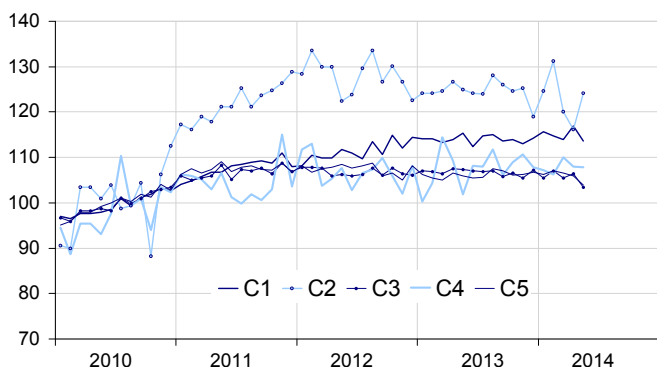
* : 10000=B...E et F

(1) Trois derniers mois (T) rapportés aux trois mois précédents (T-1) ou aux mêmes trois mois de l'année précédente (T-4).

Source : Insee

Le chiffre d'affaires dans l'industrie manufacturière par secteur

CVS-CJO, base et référence 100 en 2010



Source : Insee

En mai 2014, le chiffre d'affaires diminue nettement dans les autres industries (-2,0 %)

En mai, le chiffre d'affaires des autres industries diminue pour le troisième mois consécutif (-2,0 %, après -0,6 % en avril et -0,5 % en mars). Il baisse dans tous les secteurs, en particulier dans le caoutchouc, plastique et minéraux non métalliques (-3,5 %), la métallurgie et produits métalliques (-1,8 %) et l'industrie chimique (-1,9 %).

Net recul dans l'agro-alimentaire (-2,7 %)...

En mai, le chiffre d'affaires recule nettement dans les industries agricoles et alimentaires (-2,7 %) après une hausse marquée en avril (+2,5 %).

...et dans les équipements (-2,7 %)

Le chiffre d'affaires des équipements électriques, électroniques, informatiques ; machines se contracte fortement en mai (-2,7 %) après une hausse en avril (+0,9 %). Il baisse dans les produits informatiques, électroniques et optiques (-5,1 %) et, dans une moindre mesure, dans les machines et équipements n.c.a. (-1,2 %).

Léger repli dans les matériels de transport (-0,2 %)

Le chiffre d'affaires des matériels de transport se replie légèrement en mai (-0,2 %) après une baisse sensible en avril (-1,9 %). Il diminue nettement dans l'industrie automobile (-2,0 %) mais progresse dans les autres matériels de transport (+1,1 %). Il décroît fortement à l'exportation (-3,4 %).

Fort rebond dans la cokéfaction et raffinage (+7,0 %)

En mai, le chiffre d'affaires rebondit fortement dans la cokéfaction et raffinage (+7,0 %) après deux mois de baisse importante.

• Révisions : -0,3 point en avril

Dans l'industrie manufacturière, l'évolution pour le mois d'avril est révisée à -0,2 %, après avoir été calculée initialement à +0,1 %. Les principales révisions portent sur la cokéfaction et raffinage et les machines et équipements n.c.a. .

Indice de chiffre d'affaires dans l'industrie et la construction

CVS-CJO, base et référence 100 en 2010

| Nomenclature Naf rév. 2 | Poids* | Mai 2014 | Variation en % | | |
|--|--------------|--------------|----------------|-------------|-------------|
| | | | Mai/Avr. | Avr./Mar. | T/T-1 (2) |
| BE : INDUSTRIE | 10000 | 107,5 | -1,1 | -0,2 | -1,1 |
| CZ : INDUSTRIE MANUFACTURIERE | 8373 | 107,6 | -1,4 | -0,2 | -0,7 |
| dont à l'exportation | 2731 | 102,2 | -3,0 | 1,9 | -0,1 |
| (C1) : Industries agricoles et alimentaires | 1647 | 113,7 | -2,7 | 2,5 | 0,0 |
| dont à l'exportation | 284 | 116,1 | -5,9 | 3,8 | -1,0 |
| (C2) : Cokéfaction et raffinage | 478 | 124,2 | 7,0 | -3,3 | -3,9 |
| (C3) : Équipements électriques, électroniques, informatiques ; machines | 1005 | 103,5 | -2,7 | 0,9 | -1,3 |
| dont à l'exportation | 483 | 100,7 | -3,5 | -1,2 | 1,3 |
| [CI] Produits informatiques, électroniques et optiques | 269 | 97,4 | -5,1 | 6,7 | -2,1 |
| [CJ] Équipements électriques | 302 | 98,1 | -3,2 | -2,9 | -0,7 |
| [CK] Machines et équipements n.c.a. (1) | 434 | 111,1 | -1,2 | 0,2 | -1,3 |
| (C4) : Matériels de transport | 1428 | 107,8 | -0,2 | -1,9 | 1,4 |
| dont à l'exportation | 693 | 92,8 | -3,4 | 9,0 | -1,0 |
| [CL1] Automobile | 689 | 89,6 | -2,0 | -0,4 | -2,4 |
| [CL2] Autres matériels de transport | 739 | 124,8 | 1,1 | -2,9 | 4,3 |
| (C5) : Autres industries | 3815 | 103,9 | -2,0 | -0,6 | -1,1 |
| dont à l'exportation | 1213 | 103,7 | -2,4 | -0,6 | -0,3 |
| [CB] Textile, habillement, cuir et chaussure | 191 | 109,2 | -1,1 | 0,0 | 0,2 |
| [CC] Bois, papier et imprimerie | 427 | 99,8 | -1,4 | -0,5 | -1,1 |
| [CE] Chimie | 706 | 104,4 | -1,9 | -0,4 | -1,8 |
| [CF] Pharmacie | 322 | 98,5 | -2,5 | 0,3 | 1,9 |
| [CG] Caoutchouc, plastique et minéraux non métalliques | 620 | 101,2 | -3,5 | -0,8 | -1,8 |
| [CH] Métallurgie et produits métalliques | 900 | 103,2 | -1,8 | -0,6 | -1,7 |
| [CM] Autres industries manufacturières y. c réparation et installation | 649 | 110,9 | -1,4 | -0,9 | -0,7 |
| DE : Industries extractives, énergie, eau, gestion des déchets et dépollution | 1627 | 106,5 | 0,1 | -0,3 | -3,7 |
| [BZ] Industries extractives | 69 | 104,2 | -3,1 | 0,3 | -2,3 |
| [DZ] Électricité, gaz, vapeur et air conditionné | 1216 | 107,9 | 0,6 | -0,7 | -4,1 |
| [EZ] Eau, assainissement, déchets et dépollution | 342 | 102,2 | -0,8 | 1,3 | -2,3 |
| FZ : CONSTRUCTION | 10000 | 106,6 | -0,5 | 0,3 | 0,4 |

* : 10000=B...E et F

(1) n.c.a. : non classé ailleurs

(2) Trois derniers mois rapportés aux trois mois précédents

Source : Insee

Révision des variations

en point de %

| | Avr./Mar. | Mar./Fév. | Fév./Jan. | T1 2014/T4 2013 | 2013/2012 |
|--------------------------------------|--------------|--------------|--------------|-----------------|--------------|
| Industrie (BE) | -0,46 | 0,00 | -0,09 | -0,12 | -0,02 |
| série brute | -0,27 | 0,00 | 0,00 | 0,00 | 0,00 |
| coefs CVS-CJO | -0,19 | 0,00 | -0,09 | -0,12 | -0,02 |
| Industrie manufacturière (CZ) | -0,27 | -0,09 | -0,09 | -0,18 | -0,03 |
| série brute | 0,00 | -0,20 | 0,10 | 0,00 | 0,00 |
| coefs CVS-CJO | -0,27 | 0,11 | -0,19 | -0,18 | -0,03 |

Note de lecture : dans l'industrie manufacturière, l'évolution CVS-CJO entre mars et avril 2014 est révisée de -0,27 point avant arrondi, révision due au recalcul des coefficients CVS-CJO.

Source : Insee

Pour en savoir plus :

Des données complémentaires (séries longues, méthodologie, pages internet associées...) sont sur la page HTML de cette publication : <http://www.insee.fr/fr/themes/info-rapide.asp?id=53>

Retrouvez les séries longues dans la BDM : G1444, G1445, G1446, G1447, G1448 et G1529

Contact presse : bureau-de-presse@insee.fr

🐦 Suivez-nous aussi sur [Twitter @InseeFr](https://twitter.com/InseeFr)

Prochaine publication : 29 août 2014