

Informations Rapides

30 juin 2014 - n° 154



■ Chiffre d'affaires dans l'industrie et la construction – Avril 2014

En avril 2014, le chiffre d'affaires de l'industrie manufacturière est quasi stable par rapport à mars (+0,1 %)

Tous les indices commentés dans ce numéro d'Informations Rapides sont des indices « en valeur » (hors taxes) et corrigés des variations saisonnières et des effets de calendrier (CVS-CJO). Le commentaire présente les évolutions des sous-secteurs par contribution décroissante. La contribution d'un sous-secteur prend en compte son poids et l'ampleur de son évolution.

En avril 2014, le **chiffre d'affaires des entreprises de l'industrie manufacturière** est quasi stable (+0,1 %) après une légère baisse en mars (-0,4 %). Toutefois, il progresse nettement à l'exportation (+2,1 %).

Sur **l'ensemble de l'industrie** (B à E), le chiffre d'affaires croît légèrement (+0,3 %).

Hausse au cours des trois derniers mois (+0,5 %)...

Au cours des trois derniers mois, le chiffre d'affaires progresse dans l'*industrie manufacturière* (+0,5 %) et se replie légèrement dans l'ensemble de l'*industrie* (-0,2 %). Le chiffre d'affaires est en hausse dans les *autres industries* (+0,5 %), en particulier dans les *autres industries manufacturières y.c. réparation et installation* (+1,6 %) et dans l'*industrie pharmaceutique* (+1,6 %). Il augmente également dans les *industries agricoles et alimentaires* (+0,9 %) et les *équipements électriques, électroniques, informatiques ; machines* (+0,6 %). Il est quasi stable dans la *cokéfaction et raffinage* (+0,1 %) et dans les *matériels de transport* (-0,1 %), la hausse modérée des *autres matériels de transport* (+0,2 %) ne compensant pas entièrement la baisse dans l'*industrie automobile* (-0,5 %).

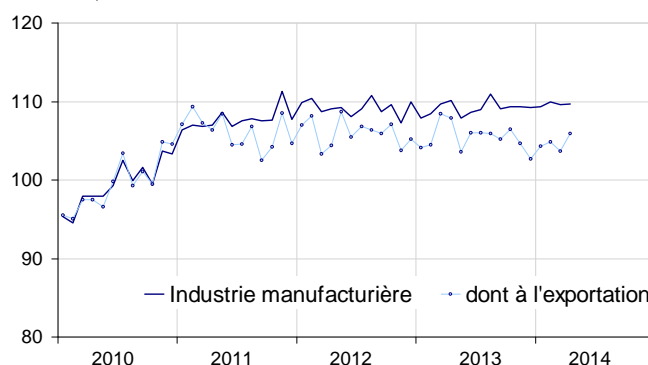
... et par rapport à l'année précédente (+0,3 %)

Le chiffre d'affaires dans l'*industrie manufacturière* croît légèrement sur les trois derniers mois par rapport aux trois mêmes mois de l'année précédente (+0,3 %).

Sur cette période, le chiffre d'affaires progresse dans les *autres industries* (+1,0 %) et les *industries agricoles et alimentaires* (+1,3 %). En revanche, il diminue dans les *matériels de transport* (-1,0 %) et plus nettement dans la *cokéfaction et raffinage* (-2,2 %). Il se replie légèrement dans les *équipements électriques, électroniques, informatiques ; machines* (-0,3 %).

Le chiffre d'affaires dans l'industrie manufacturière

CVS-CJO, base et référence 100 en 2010



Source : Insee

Évolution du chiffre d'affaires dans l'industrie et la construction

CVS-CJO, base et référence 100 en 2010

NA : A 10, (A 17)	Poids*	Variation en %			
		Avr./Mar.	Mar./Fév.	T/T-1 (1)	T/T-4 (1)
BE : INDUSTRIE	10000	0,3	-0,5	-0,2	-0,4
CZ : INDUSTRIE MANUFACTURIERE	8373	0,1	-0,4	0,5	0,3
<i>dont à l'exportation</i>	2731	2,1	-1,0	0,9	-2,0
(C1) : Industries agricoles et alimentaires	1647	2,6	-0,9	0,9	1,3
(C2) : Cokéfaction et raffinage	478	-1,9	-9,4	0,1	-2,2
(C3) : Équipements électriques, électroniques, informatiques ; machines	1005	1,3	-1,2	0,6	-0,3
(C4) : Matériels de transport	1428	-1,5	3,7	-0,1	-1,0
(C5) : Autres industries	3815	-0,4	-0,2	0,5	1,0
DE : Industries extractives, énergie, eau, déchets et dépollution	1627	0,7	-0,6	-3,2	-4,0
FZ : CONSTRUCTION	10000	0,4	0,4	0,4	1,4

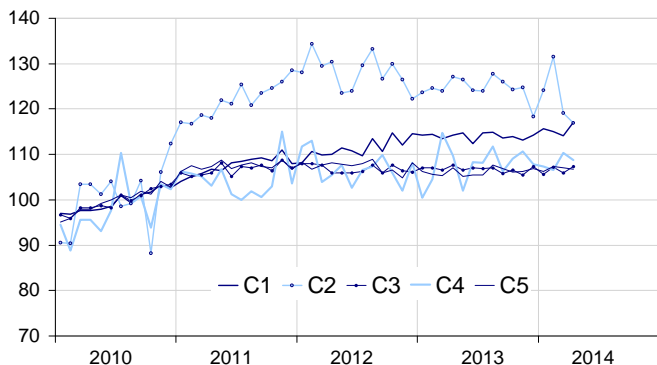
* : 10000=B...E et F

(1) Trois derniers mois (T) rapportés aux trois mois précédents (T-1) ou aux mêmes mois de l'année précédente (T-4).

Source : Insee

Le chiffre d'affaires dans l'industrie manufacturière par secteur

CVS-CJO, base et référence 100 en 2010



Source : Insee

En avril 2014, le chiffre d'affaires rebondit nettement dans l'agro-alimentaire (+2,6 %)

En avril, le chiffre d'affaires se redresse nettement dans les industries agricoles et alimentaires (+2,6 %) après deux mois consécutifs de baisse.

Hausse dans les équipements (+1,3 %)

Le chiffre d'affaires des équipements électriques, électroniques, informatiques ; machines rebondit également en avril (+1,3 %) après une baisse en mars (-1,2 %). Il augmente fortement dans les produits informatiques, électroniques et optiques (+7,2 %) et, dans une moindre mesure, dans les machines et équipements n.c.a. (+1,0 %). À l'inverse, il diminue dans les équipements électriques (-2,9 %).

Baisse dans les matériels de transport (-1,5 %)

Le chiffre d'affaires des matériels de transport recule en avril (-1,5 %), du fait des autres matériels de transport (-2,7 %), après une hausse sensible en mars (+3,7 %). Il est quasi stable dans l'industrie automobile (+0,1 %). Il rebondit toutefois fortement à l'exportation (+9,3 %).

Nouveau repli dans les autres industries (-0,4 %)

En avril, le chiffre d'affaires des autres industries se replie de nouveau légèrement (-0,4 %, après -0,2 % en mars). Il baisse dans les autres industries manufacturières y. c. réparation et installation (-0,8 %), la métallurgie et produits métalliques (-0,3 %) et le caoutchouc, plastique et minéraux non métalliques (-0,6 %). À l'inverse, il progresse dans l'industrie pharmaceutique (+0,5 %).

Nouvelle baisse dans la cokéfaction et raffinage (-1,9 %)

En avril, le chiffre d'affaires diminue de nouveau dans la cokéfaction et raffinage (-1,9 %, après -9,4 % en mars).

• Révisions : +0,1 point en mars

Dans l'industrie manufacturière, l'évolution pour le mois de mars est révisée à -0,4 %, alors qu'elle était estimée initialement à -0,5 %. Les principales révisions portent sur la cokéfaction et raffinage et les autres industries manufacturières y.c. réparation et installation.

Indice de chiffre d'affaires dans l'industrie et la construction

CVS-CJO, base et référence 100 en 2010

Industries :	Poids*	Avr. 2014	Variation en %		
			Avr./Mar.	Mar./Fév.	T/T-1 (2)
BE : INDUSTRIE	10000	109,4	0,3	-0,5	-0,2
CZ : INDUSTRIE MANUFACTURIERE	8373	109,7	0,1	-0,4	0,5
dont à l'exportation	2731	105,9	2,1	-1,0	0,9
(C1) : Industries agricoles et alimentaires	1647	117,1	2,6	-0,9	0,9
dont à l'exportation	284	123,9	3,9	-2,7	2,2
(C2) : Cokéfaction et raffinage	478	116,9	-1,9	-9,4	0,1
(C3) : Équipements électriques, électroniques, informatiques ; machines	1005	107,3	1,3	-1,2	0,6
dont à l'exportation	483	105,6	-0,6	1,3	3,7
[C1] Produits informatiques, électroniques et optiques	269	103,4	7,2	-3,4	-0,9
[CJ] Équipements électriques	302	101,6	-2,9	1,5	1,3
[CK] Machines et équipements n.c.a. (1)	434	113,6	1,0	-1,7	0,9
(C4) : Matériels de transport	1428	108,7	-1,5	3,7	-0,1
dont à l'exportation	693	96,0	9,3	-5,6	-1,7
[CL1] Automobile	689	92,2	0,1	-1,3	-0,5
[CL2] Autres matériels de transport	739	124,0	-2,7	7,4	0,2
(C5) : Autres industries	3815	106,7	-0,4	-0,2	0,5
dont à l'exportation	1213	106,8	-0,6	0,4	0,9
[CB] Textile, habillement, cuir et chaussure	191	110,7	0,1	0,2	0,8
[CC] Bois, papier et imprimerie	427	101,8	-0,3	-0,7	0,5
[CE] Chimie	706	106,8	-0,2	-0,7	-0,9
[CF] Pharmacie	322	101,6	0,5	2,7	1,6
[CG] Caoutchouc, plastique et minéraux non métalliques	620	105,6	-0,6	0,1	0,6
[CH] Métallurgie et produits métalliques	900	106,3	-0,3	-0,4	0,2
[CM] Autres industries manufacturières y. c. réparation et installation	649	112,9	-0,8	-0,9	1,6
DE : Industries extractives, énergie, eau, gestion des déchets et dépollution	1627	107,6	0,7	-0,6	-3,2
[BZ] Industries extractives	69	109,4	1,5	1,0	-0,3
[DZ] Électricité, gaz, vapeur et air conditionné	1216	108,7	0,4	-0,8	-3,2
[EZ] Eau, assainissement, déchets et dépollution	342	103,0	1,3	-0,1	-3,8
FZ : CONSTRUCTION	10000	107,2	0,4	0,4	0,4

* : 10000=B...E et F

(1) n.c.a. : non classé ailleurs

(2) Trois derniers mois rapportés aux trois mois précédents

Source : Insee

Révision des variations

en point de %

	Mar./Fév.	Fév./Jan.	Jan./Déc.	T1 2014/ T4 2013	2013/2012
Industrie (BE)	-0,27	0,00	-0,09	-0,18	-0,03
série brute	-0,65	-0,09	0,00	-0,26	0,00
coefs CVS-CJO	0,38	0,09	-0,09	0,08	-0,03
Industrie manufacturière (CZ)	0,09	-0,09	0,00	-0,06	0,02
série brute	0,20	-0,10	0,00	0,00	0,00
coefs CVS-CJO	-0,11	0,00	0,00	-0,06	0,02

Note de lecture : dans l'industrie manufacturière, l'évolution CVS-CJO entre février et mars 2014 est révisée de +0,09 point avant arrondi, dont +0,20 point lié à la révision des données brutes et -0,11 point au recalcul des coefficients CVS-CJO.

Source : Insee

Pour en savoir plus :

Des données complémentaires (séries longues, méthodologie, pages internet associées...) sont sur la page HTML de cette publication : <http://www.insee.fr/fr/themes/info-rapide.asp?id=53>

Retrouvez les séries longues dans la BDM : [G1444](#), [G1445](#), [G1446](#), [G1447](#), [G1448](#) et [G1529](#)

Contact presse : bureau-de-presse@insee.fr

📧 Suivez-nous aussi sur [Twitter](#) @InseeFr

Prochaine publication : 30 juillet 2014