

Informations Rapides

23 janvier 2014 - n° 19

Principaux indicateurs



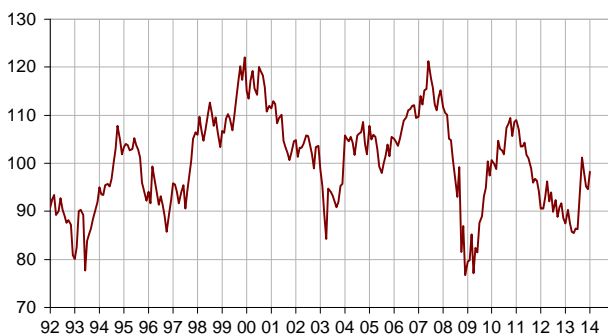
■ Enquête mensuelle de conjoncture dans le commerce de détail et dans le commerce et la réparation automobiles - Janvier 2014

En janvier 2014, le climat des affaires s'améliore dans le commerce de détail et dans le commerce et la réparation automobiles

Selon les chefs d'entreprise interrogés en janvier 2014, le climat des affaires s'améliore dans le commerce de détail et dans le commerce et la réparation automobiles : l'indicateur synthétique se redresse à nouveau. Il se situe toutefois toujours en dessous de sa moyenne de long terme.

Indicateur synthétique du climat des affaires

Normalisé de moyenne 100 et d'écart-type 10



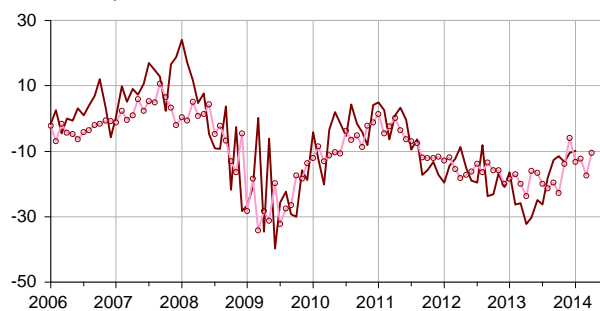
Des perspectives générales en hausse

Les chefs d'entreprises ont été aussi nombreux qu'en décembre à déclarer une baisse de leur activité passée, le solde correspondant reste légèrement inférieur à son niveau moyen. Cette stabilité est tant le fait du commerce de détail que de l'automobile. Concernant les prévisions, les soldes relatifs aux ventes prévues et aux intentions de commandes retrouvent leurs niveaux d'octobre et novembre 2013, inférieurs à leur niveau moyen. Cependant, les perspectives générales d'activité continuent d'augmenter, indiquant que les chefs d'entreprise sont moins pessimistes sur la situation globale du commerce.

Le solde relatif aux prix passés baisse, mais celui relatif aux prix prévus se stabilise. La situation de trésorerie est déclarée un peu moins difficile.

Ventes passées et intentions de commandes

Solde des réponses, en %, CVS



— Ventes passées —○— Intentions de cdes (avancées de trois mois)

Données d'ensemble

Soldes d'opinion*, en %, CVS

| | Moy. (1) | Oct. 13 | Nov. 13 | Déc. 13 | Janv. 14 |
|-----------------------------------|------------|-----------|-----------|-----------|-----------|
| Climat des affaires | 100 | 98 | 95 | 95 | 98 |
| Perspectives générales d'activité | -30 | -29 | -37 | -35 | -33 |
| Ventes passées | -7 | -12 | -13 | -10 | -10 |
| Ventes prévues | -3 | -10 | -10 | -3 | -9 |
| Intentions de commandes | -9 | -13 | -12 | -17 | -11 |
| Stocks | 11 | 10 | 9 | 11 | 12 |
| Prix passés (2) | -6 | | -6 | | -13 |
| Prix prévus | -2 | -5 | -4 | 1 | 1 |
| Situation de trésorerie (2) | -15 | | -25 | | -23 |
| Emploi passé | 0 | -8 | -9 | -3 | -4 |
| Emploi prévu | -2 | -5 | -10 | -6 | -7 |

(1) Moyenne depuis 1991 (2004 pour les variables Ventes passées, Ventes prévues et Intentions de commandes).

(2) Variable bimestrielle (mois impairs).

Source : Enquête de conjoncture dans le commerce de détail et l'automobile - Insee

Stabilisation des suppressions d'emploi

D'après les chefs d'entreprise, le rythme des suppressions d'emploi se stabilise sur les derniers mois comme sur les prochains mois. Chacun des deux soldes reste inférieur à son niveau moyen.

- **Commerce de détail**

Stabilité de l'activité passée

Les détaillants sont aussi nombreux que le mois dernier à déclarer une baisse de leurs ventes passées, tant dans le commerce généraliste que spécialisé. Chacun des soldes correspondant reste légèrement inférieur à sa moyenne de long terme. Le solde relatif aux prévisions de ventes diminue nettement, revenant sous son niveau moyen, tandis que celui relatif aux intentions de commandes est en hausse.

Les stocks sont jugés aussi lourds, toujours supérieurs à la normale.

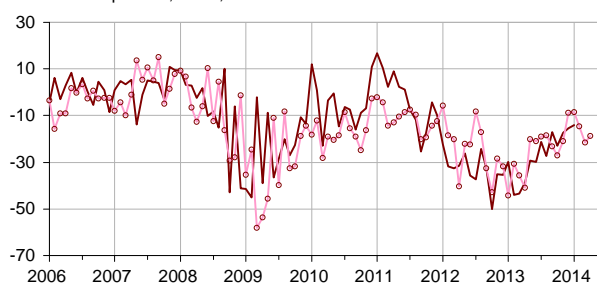
Par rapport aux précédentes enquêtes, les détaillants sont plus nombreux à déclarer des baisses de prix sur le passé comme sur le futur.

La situation de trésorerie est estimée légèrement moins difficile.

- **Commerce et réparation automobiles**

Ventes passées et intentions de commandes dans l'automobile

Solde des réponses, en %, CVS



— Ventes passées
 -o- Intentions de commandes (avancées de trois mois)

Activités passée et prévue assez ternes

D'après les commerçants automobiles, l'activité passée reste assez mal orientée, le solde se situant toujours sous sa moyenne de longue période. Les ventes prévues et les intentions de commandes n'augmentent que légèrement, chacun des deux soldes restant sous son niveau moyen.

Les stocks sont jugés stables depuis trois mois, toujours inférieurs à la normale.

Le solde relatif aux prix passés baisse. Celui relatif aux perspectives de prix est stable à son niveau moyen.

La situation de trésorerie est toujours estimée assez difficile.

Données détaillées

Soldes d'opinion*, en %, CVS

| | Moy. (1) | Oct. 13 | Nov. 13 | Déc. 13 | Janv. 14 |
|--|----------|---------|---------|---------|----------|
| Commerce de détail - Ensemble | | | | | |
| Ventes passées | -5 | -7 | -12 | -8 | -9 |
| Ventes prévues | 0 | -9 | -11 | 6 | -9 |
| Intentions de commandes | -7 | -15 | -12 | -17 | -11 |
| Stocks | 10 | 11 | 9 | 13 | 14 |
| Prix passés (2) | -8 | | -7 | | -15 |
| Prix prévus | -4 | -4 | -5 | -2 | -5 |
| Situation de trésorerie (2) | -13 | | -23 | | -20 |
| Emploi passé | 1 | -4 | -7 | -1 | 0 |
| Emploi prévu | -2 | -4 | -10 | -4 | -4 |
| Commerce de détail généraliste | | | | | |
| Ventes passées | 0 | 5 | -7 | -5 | -6 |
| Ventes prévues | 6 | 4 | 1 | 18 | -11 |
| Intentions de commandes | 2 | -5 | 0 | -13 | -7 |
| Stocks | 7 | 10 | 5 | 13 | 18 |
| Prix passés (2) | -7 | | -2 | | -17 |
| Prix prévus | -4 | 2 | -4 | 1 | -7 |
| Situation de trésorerie (2) | -7 | | -12 | | -10 |
| Commerce de détail spécialisé | | | | | |
| Ventes passées | -9 | -21 | -17 | -12 | -12 |
| Ventes prévues | -7 | -19 | -20 | -5 | -17 |
| Intentions de commandes | -17 | -20 | -20 | -22 | -25 |
| Stocks | 14 | 12 | 14 | 14 | 9 |
| Prix passés (2) | -8 | | -12 | | -12 |
| Prix prévus | -4 | -12 | -7 | -6 | -3 |
| Situation de trésorerie (2) | -22 | | -36 | | -31 |
| Commerce et réparation d'automobiles et de motocycles | | | | | |
| Ventes passées | -11 | -23 | -17 | -15 | -14 |
| Ventes prévues | -9 | -10 | -11 | -19 | -14 |
| Intentions de commandes | -14 | -8 | -15 | -22 | -19 |
| Stocks | 15 | 7 | 6 | 7 | 7 |
| Prix passés (2) | 1 | | -6 | | -9 |
| Prix prévus | 5 | 0 | 2 | 5 | 4 |
| Situation de trésorerie (2) | -26 | | -30 | | -31 |
| Emploi passé | -9 | -24 | -20 | -16 | -18 |
| Emploi prévu | -8 | -12 | -15 | -15 | -17 |

(1) Moyenne depuis 1991 (2003 pour l'automobile et 2004 pour les variables Ventes passées, Ventes prévues et Intentions de commandes).

(2) Variables bimestrielles (mois impairs).

Source : Enquête de conjoncture dans le commerce de détail et l'automobile - Insee.

Pour en savoir plus :

* Un solde d'opinion est l'écart entre le pourcentage pondéré des réponses « supérieur à la normale » ou « en hausse » et le pourcentage de réponses « inférieur à la normale » ou « en baisse ».

** Le commerce généraliste alimentaire (supers et hypermarchés) représente 89 % du commerce généraliste, le commerce généraliste non alimentaire (grands magasins, vente à distance) 11 %. L'enquête ne couvre pas le commerce spécialisé alimentaire.

- Des données complémentaires (séries longues, méthodologie, pages internet associées...) sont disponibles sur la page HTML de cet indicateur : <http://www.insee.fr/fr/themes/info-rapide.asp?id=86>
- Retrouvez les séries longues dans la BDM : [G1229](#), [G1230](#).
- Contact presse : bureau-de-presse@insee.fr

Prochaine publication : le 25 02 2014 à 8h45