

Informations Rapides

10 janvier 2014 - n° 5

Principaux Indicateurs



■ Indice de la production industrielle – Novembre 2013

En novembre 2013, la production manufacturière progresse légèrement (+0,2 %)

Toutes les évolutions commentées dans ce numéro d'Informations-Rapides sont corrigées des variations saisonnières et du nombre de jours ouvrables (CVS-CJO).

N. B. : dans le commentaire, les évolutions par sous-branche sont présentées par ordre décroissant de leur contribution à l'évolution globale de l'indice de la production industrielle.

Au mois de novembre 2013, la **production de l'industrie manufacturière** en volume progresse légèrement (+0,2 %, après +0,3 % en octobre). La production de **l'ensemble de l'industrie** augmente plus nettement (+1,3 %, après -0,5 % en octobre).

Au cours des trois derniers mois, la production manufacturière est quasi stable...

Au cours des trois derniers mois, la production est quasi stable dans l'industrie manufacturière (+0,1 %) ainsi que dans l'ensemble de l'industrie (-0,1 %).

Sur cette période, la production augmente de 1,3 % dans les *équipements électriques, électroniques, informatiques, machines* ainsi que dans les *matériels de transport*. Elle recule fortement dans la *cokéfaction et raffinage* (-9,4 %) et se maintient dans les *autres produits industriels* (-0,2 %).

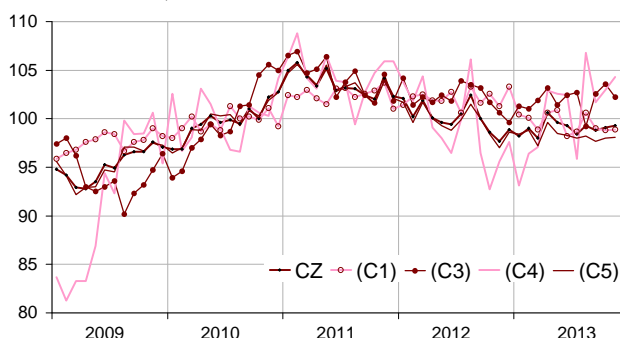
... et est légèrement supérieure au niveau atteint l'année précédente (+0,3 %).

La production manufacturière des trois derniers mois est légèrement supérieure au niveau des mêmes trois mois de l'année précédente (+0,3 %).

Sur cette période, la production progresse significativement dans les *matériels de transport* (+8,5 %) et plus modérément dans les *équipements électriques, électroniques, informatiques, machines* (+0,9 %). En revanche, elle baisse fortement dans les *industries agricoles et alimentaires* (-2,9 %) et dans la *cokéfaction et raffinage* (-7,6 %) et dans une moindre mesure dans les *autres produits industriels* (-0,5 %).

Indices mensuels de la production industrielle

Données CVS-CJO, base et référence 100 en 2010



Légende : CZ : industrie manufacturière - (C1) : IAA - (C3) : équipements électriques, électroniques, informatiques ; machines - (C4) : matériels de transport - (C5) : autres industries
Sources : Insee, SSP, SOeS

Évolution de la production industrielle

En %, CVS-CJO, base et référence 100 en 2010

NA : A10, (A17)	Pond. *	Nov. / Oct.	Oct. / Sept.	T/T-1 (1)	T/T-4 (2)
BE : INDUSTRIE	10000	1,3	-0,5	-0,1	0,1
CZ : INDUSTRIE MANUFACTURIÈRE	8129	0,2	0,3	0,1	0,3
(C1) Industries agricoles et alimentaires	1005	0,1	-0,2	-0,3	-2,9
(C2) Cokéfaction et raffinage	145	22,2	-13,3	-9,4	-7,6
(C3) Fab. d'éqpts électriq., électronique, infor-matiques ; machines	1281	-1,4	1,0	1,3	0,9
(C4) Fabrication de matériels de transport	901	1,3	1,3	1,3	8,5
(C5) Fab. d'autres produits industriels	4797	0,1	0,3	-0,2	-0,5
(DE) : Industries extractives, énergie, eau	1871	6,3	-4,2	-0,9	-0,7
FZ : Construction	6208	0,1	-0,3	-0,2	-0,2

*Pondération (10 000 = B...E)

(1) Trois derniers mois rapportés aux trois mois précédents

(2) Trois derniers mois rapportés à la même période de l'année précédente

Sources : Insee, SSP, SOeS

Évolution de la production industrielle

Données CVS-CJO, base et référence 100 en 2010

En novembre 2013, la production augmente nettement dans les « industries extractives, énergie, eau » (+6,3 %)...

En particulier, la production rebondit fortement dans l'électricité, gaz, vapeur et air conditionné (+8,1 %), à la suite du contrecoup du climat très doux du mois d'octobre.

... et dans la « cokéfaction et raffinage » (+22,2 %).

La production se redresse vivement dans la cokéfaction et raffinage (+22,2 %), en raison de la reprise d'activité d'une raffinerie.

La production augmente également dans les « matériels de transport » (+1,3 %)...

La production est en hausse dans l'automobile (+2,7 %) et se maintient dans les autres matériels de transport (+0,2 %).

... et est quasi stable dans les « autres produits industriels » (+0,1 %).

La production augmente dans la chimie (+1,9 %), le caoutchouc, plastique et minéraux non métalliques (+1,2 %), le bois, papier et imprimerie (+2,0 %) et la pharmacie (+0,9 %). À l'inverse, elle décroît dans la métallurgie et produits métalliques (-1,0 %), les autres industries manufacturières y c. réparation et installation (-1,3 %) et le textile, habillement, cuir et chaussure (-0,7 %).

En revanche, la production diminue dans les « équipements électriques, électroniques, informatiques, machines » (-1,4 %).

La production baisse dans les produits informatiques, électroniques et optiques (-2,4 %) et les équipements électriques (-2,2 %) et se maintient dans les machines et équipements n.c.a. (-0,2 %).

• Comparaison France-Zone euro

Dans la zone euro, la production industrielle a reculé en octobre (-1,1 %).

En octobre 2013, la production industrielle a reculé dans la zone euro en données corrigées des variations saisonnières (-1,1 %, source : Eurostat), avec, en particulier, une nette diminution de la production des biens de consommation durables (-2,4 %) et des biens d'investissement (-1,3 %).

L'évolution en France était de -0,5 % pour l'ensemble de l'industrie, de -0,8 % pour les biens de consommation durables et de +1,1 % pour les biens d'investissement (chiffres révisés).

• Révisions : -0,1 point en octobre

L'indice manufacturier du mois d'octobre 2013 est révisé de -0,1 point, principalement en raison de la révision des données brutes (-0,19 point).

NA : A10, (A17), [A38 ou A64]	Pond. *	Nov. 2013	Nov. / Oct.	Oct. / Sept.	T/T-1 (3)
BE : INDUSTRIE	10000	99,3	1,3	-0,5	-0,1
CZ : INDUSTRIE MANUFACTURIÈRE	8129	99,3	0,2	0,3	0,1
(C1) Industries agricoles et alimentaires	1005	98,9	0,1	-0,2	-0,3
(C2) Cokéfaction et raffinage	145	86,0	22,2	-13,3	-9,4
(C3) Fab. d'éqpts électriq., électronique, informatiques ; machines	1281	102,2	-1,4	1,0	1,3
[CI] Produits informatiques, électroniques et optiques	345	103,3	-2,4	2,5	4,1
[CJ] Équipements électriques	357	94,4	-2,2	-0,1	-0,6
[CK] Machines et équipements n.c.a. (1)	579	106,4	-0,2	0,6	1,0
(C4) Fabrication de matériels de transport	901	104,3	1,3	1,3	1,3
[CL1] Automobile	477	89,8	2,7	0,7	2,3
[CL2] Autres matériels de transport	424	120,7	0,2	1,7	0,4
(C5) Fab. d'autres produits industriels	4797	98,1	0,1	0,3	-0,2
[CB] Textile, habillement, cuir et chaussure	179	96,7	-0,7	1,7	0,2
[CC] Bois, papier et imprimerie	449	89,7	2,0	-1,2	-1,6
[CE] Chimie	529	109,3	1,9	0,2	1,8
[CF] Pharmacie	396	100,2	0,9	0,7	0,3
[CG] Caoutchouc, plastiq. et minér. non mét.	832	94,6	1,2	-1,2	-0,7
[CH] Métallurgie et produits métalliques	1452	96,5	-1,0	0,9	-0,7
[CM] Autres industries manufacturières y c. réparation et installation	960	100,8	-1,3	1,1	0,0
(DE) : Industries extractives, énergie, eau	1871	99,2	6,3	-4,2	-0,9
[BZ] Industries extractives	102	96,6	0,4	0,5	-3,5
[DZ] Électricité, gaz, vapeur et air conditionné	1548	98,8	8,1	-4,7	-0,3
[EZ] Eau, assainissement	221	103,7	-1,8	-2,8	-3,1
FZ : Construction	6208	96,8	0,1	-0,3	-0,2
MIGs (2)					
Biens d'investissement	2775	102,7	-0,4	1,1	0,5
Biens intermédiaires	3242	96,7	0,1	0,4	0,1
Biens de conso. durables	211	98,6	0,4	-0,8	0,8
Biens de conso. non durables	1838	100,2	0,4	-0,1	-0,3

*Pondération (10 000 = B...E)

(1) n.c.a. : non classés ailleurs

(2) Main industrial groupings : définition dans le règlement CE 656/2007 de juin 2007

(3) Trois derniers mois rapportés aux trois mois précédents

Sources : Insee, SSP, SOeS

Mesure des révisions des variations

(en point de %)

	Oct. / Sept.	Sept. / Août.	Août. / Juil.	T3 2013 / T2 2013	2012 / 2011
Industrie (BE)	-0,20	-0,10	0,00	-0,03	-0,01
Série brute	-0,19	0,05	-0,10	-0,07	0,00
Coeff. CVS-CJO	-0,01	-0,15	0,10	0,04	-0,01
Ind. manif. (CZ)	-0,10	0,00	0,00	0,00	0,01
Série brute	-0,19	0,20	-0,09	0,00	0,00
Coeff. CVS-CJO	0,09	-0,20	0,09	0,00	0,01

Note de lecture : dans l'industrie manufacturière, l'évolution CVS-CJO entre septembre 2013 et octobre 2013 est révisé de -0,10 point avant arrondi, dont -0,19 point lié à la révision des données brutes et 0,09 point lié à l'actualisation des coefficients CVS-CJO.

Sources : Insee, SSP, SOeS

Pour en savoir plus :

- Des données complémentaires (séries longues, méthodologie, pages internet associées...) sont disponibles sur la page HTML de cet indicateur : <http://www.insee.fr/fr/themes/info-rapide.asp?id=10>
- Retrouvez les séries longues dans la BDM : [G950](#), [G951](#), [G952](#), [G953](#), [G963](#).
- Contact presse : bureau-de-presse@insee.fr

Prochaine publication : le 10 février 2014 à 8h45