

Informations Rapides

28 mai 2014 - n° 130



■ Volume des ventes dans le commerce de détail et les services personnels – Mars 2014

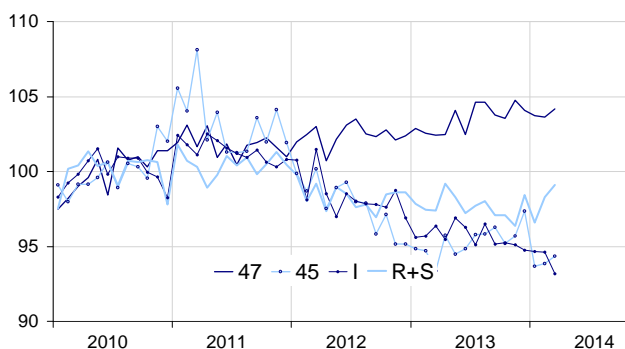
En mars 2014, le volume des ventes progresse dans les services aux ménages et dans le commerce

Les indices commentés dans ce numéro d'Informations Rapides sont corrigés des variations saisonnières et des effets de calendrier (CVS-CJO). Hormis les indices issus de l'enquête Emagsa, ils sont « en volume », c'est-à-dire calculés en éliminant l'impact des variations de prix. Le commentaire présente les évolutions des sous-secteurs par contribution décroissante. La contribution d'un sous-secteur prend en compte son poids et l'ampleur de son évolution.

En mars 2014, le volume des ventes continue de progresser dans les services aux ménages (+0,8 %), croît dans le commerce et réparation d'automobiles et de motocycles (+0,6 %) et dans le commerce de détail hors automobiles et motocycles (+0,5 %). À l'inverse, il diminue dans l'hébergement et restauration (-1,5 %).

Volume des ventes dans le commerce de détail et les services personnels

Indices en volume CVS-CJO base et référence 100 en 2010



Source : Insee

Hausse dans le commerce de détail hors automobiles et motocycles

En mars, le volume des ventes du commerce de détail hors automobiles et motocycles progresse (+0,5 %) après une quasi-stabilité en février (-0,1 %). Selon les premières estimations, il augmenterait de 1,5 % en avril 2014.

Le volume des ventes est en hausse dans les magasins spécialisés (+1,0 %) et dans le hors magasin : éventaies, marchés, ventes en lignes (+0,6 %). En revanche, il diminue dans les magasins non spécialisés (-0,4 %). Dans les magasins

spécialisés, il rebondit fortement dans les carburants (+3,9 % après -3,5 %) et progresse nettement dans les autres magasins spécialisés (en habillement, en pharmacie,...) (+1,6 %) tandis qu'il recule dans l'alimentaire (-2,7 %). Le volume des ventes du commerce de détail hors automobiles et motocycles se replie légèrement au cours du premier trimestre (-0,3 %, T/T-1) mais augmente sur un an (+1,2 %, T/T-4).

Volume des ventes dans le commerce de détail et les services personnels

Volume CVS-CJO, base et référence 100 en 2010

Nomenclature Naf rév. 2	Poids	Variation en %			
		Mars/ Fév.	Fév./ Janv.	T/T-1 (1)	T/T-4 (1)
47 Commerce de détail hors automobiles et motocycles	1000	0,5	-0,1	-0,3	1,2
471 Magasins non spécialisés	369	-0,4	0,0	-0,7	-1,3
472 à 477 Magasins spécialisés	573	1,0	0,0	0,0	2,8
478 et 479 Hors magasin	58	0,6	-1,5	-0,9	0,5
45 Commerce et réparation d'automobiles et de motocycles	1000	0,6	0,2	-2,2	-0,4
I Hébergement et restauration	1000	-1,5	-0,1	-0,9	-1,8
R+S Services aux ménages	1000	0,8	1,8	0,7	0,4
R Arts, spectacles et activités récréatives	449	1,3	2,4	0,3	0,0
S Autres activités de services	551	0,4	1,3	1,1	0,8

(1) Trois derniers mois (T) rapportés aux trois mois précédents (T-1) ou aux mêmes mois de l'année précédente (T-4).

Source : Insee

Évolution du volume des ventes dans le commerce de détail : estimation précoce*

Volume CVS-CJO, base et référence 100 en 2010

	Variation en %	
	Avril 2014/ Mars 2014	Avril 2014/ Avril 2013
47 Commerce de détail hors automobiles et motocycles	1,5	3,2

* calculée économétriquement à partir d'un ensemble de sources disponibles moins d'un mois après la fin du mois considéré.

Source : Insee

Progression dans le commerce et réparation d'automobiles et de motocycles

Le volume des ventes du commerce et réparation d'automobiles et de motocycles est en hausse pour le deuxième mois consécutif (+0,6 %, après +0,2 % en février). Il se redresse dans le commerce de véhicules automobiles (+0,7 %) et progresse de nouveau dans le commerce d'équipements automobiles (+0,6 %).

Le volume des ventes de l'ensemble du secteur diminue toutefois, nettement sur le trimestre (-2,2 %) et, plus légèrement, sur un an (-0,4 %).

Évolution du volume des ventes dans le commerce de détail et les services personnels

Volume CVS-CJO, base et référence 100 en 2010

Nomenclature Naf rév. 2	Poids	Mars 2014	Variation en %		
			Mars/ Fév.	Fév./ Janv.	T/T-1 (1)
47 Commerce de détail hors automobiles et motocycles	1000	104,2	0,5	-0,1	-0,3
471 Magasins non spécialisés	369	98,7	-0,4	0,0	-0,7
472 à 477 Magasins spécialisés	573	107,8	1,0	0,0	0,0
472 Alimentaire	49	99,5	-2,7	0,2	0,0
473 Carburants	78	96,9	3,9	-3,5	-1,9
474 Éqpts de l'information et de la communication	28	138,7	-0,9	-0,2	0,2
475 Autres éqpts du foyer	112	100,5	0,3	0,0	0,1
476 Biens culturels et loisirs	48	100,2	-0,1	2,9	-0,9
477 Autres magasins spécialisés	258	113,9	1,6	0,5	0,7
478 et 479 Hors magasin	58	103,3	0,6	-1,5	-0,9
45 Commerce et réparation d'automobiles et de motocycles	1000	94,4	0,6	0,2	-2,2
451 Commerce de véhicules automobiles	671	92,4	0,7	-0,5	-2,7
452 Entretien et réparation de véhicules automobiles	78	90,2	-1,1	1,9	-2,7
453 Commerce d'équipements automobiles	227	102,1	0,6	1,4	-1,1
454 Commerce et réparation de motocycles	24	91,0	1,3	1,3	0,2
I Hébergement et restauration	1000	93,2	-1,5	-0,1	-0,9
55 Hébergement	255	92,6	-4,2	-0,4	-1,5
56 Restauration	745	93,4	-0,6	0,1	-0,7
561 Restaurants...	549	93,0	-0,2	-0,6	-0,6
562 Traiteurs...	116	99,2	-2,0	3,4	-1,5
563 Débits de boissons	80	87,7	-1,1	-0,7	-0,4
R+S Services aux ménages	1000	99,1	0,8	1,8	0,7
R Arts, spectacles...	449	98,6	1,3	2,4	0,3
90 Activités créatives...	115	100,1	1,7	0,0	3,4
91 Bibliothèques, archives, musées...	11	108,9	0,8	3,5	2,0
92 Organisation de jeux de hasard et d'argent	119	106,1	2,5	7,9	-0,5
93 Activités sportives, récréatives et de loisirs	204	92,9	0,2	0,4	-1,0
S Autres activités de services	551	99,5	0,4	1,3	1,1
95 Réparation d'ordinateurs...	228	102,9	1,7	3,2	3,0
96 Autres services personnels	323	97,0	-0,6	0,0	-0,3

(1) Trois derniers mois (T) rapportés aux trois mois précédents (T-1).
Source : Insee

Baisse dans l'hébergement et restauration

Le volume des ventes dans le secteur de l'hébergement et restauration diminue (-1,5 %) après une quasi-stabilité en février (-0,1 %). Il recule nettement dans l'hébergement (-4,2 %) et pour les traiteurs et autres services de restauration (-2,0 %). Il décroît très légèrement dans les restaurants et services de restauration rapide (-0,2 %).

Le volume des ventes de l'ensemble du secteur diminue sur le trimestre (-0,9 %) et sur un an (-1,8 %).

Nouvelle hausse dans les services aux ménages

Le volume des ventes des services aux ménages continue de progresser en mars (+0,8 % après +1,8 % en février). Il augmente nettement dans la réparation d'ordinateurs et de biens personnels et domestiques (+1,7 %) et l'organisation de jeux de hasard et d'argent (+2,5 %).

Le volume des ventes des services aux ménages progresse sur le trimestre (+0,7 %) et, plus modérément, sur un an (+0,4 %).

Révisions

L'évolution pour le mois de février est révisée de +0,2 point dans les services aux ménages. Sur ce même mois, la variation du volume des ventes est revue de -0,1 point dans le commerce de détail hors automobiles et motocycles et dans l'hébergement et restauration. Elle est inchangée dans le commerce et réparation d'automobiles et motocycles.

• Résultats de l'enquête sur l'activité des grandes surfaces alimentaires en avril

Le chiffre d'affaires en valeur des grandes surfaces alimentaires recule très légèrement en avril (-0,1 %). La baisse des ventes est générale quel que soit le type de produit mais elle est plus marquée pour les carburants (-1,0 %).

Indices mensuels de chiffre d'affaires au sein des grandes surfaces alimentaires

Valeur CVS-CJO, référence 100 en 2010

	Variation en %			
	Avril/ Mars	Mars/ Fév.	T/T-1 (1)	T/T-4 (1)
Chiffre d'affaires total	-0,1	0,1	-1,4	-0,3
dont				
Vente de produits alimentaires	-0,3	-0,2	-1,0	-0,9
Vente de produits non alimentaires	-0,3	-0,1	0,2	-2,0
Vente de carburant	-1,0	0,6	-6,0	-6,7

(1) Trois derniers mois (T) rapportés aux trois mois précédents (T-1) ou aux mêmes mois de l'année précédente (T-4).

Source : Insee - Enquête mensuelle sur les grandes surfaces alimentaires (Emagsa)

Pour en savoir plus :

- Des données complémentaires (séries longues, méthodologie, pages internet associées...) sont sur la page HTML de cette publication : <http://www.insee.fr/fr/themes/info-rapide.asp?id=94>
- Retrouvez les séries longues dans la BDM : [G1419](#), [G1420](#), [G1422](#), [G1425](#), [G1449](#).
- Contact presse : bureau-de-presse@insee.fr

Prochaine publication : 30 juin 2014