

# Informations Rapides

20 septembre 2011 - n° 223



## ■ Indice des commandes en valeur reçues dans l'industrie – juillet 2011

### En juillet 2011, les commandes dans l'industrie augmentent de 0,9 %

*N. B. : dans le commentaire, les évolutions par sous-branche sont présentées par ordre décroissant de leur contribution. Les contributions prennent en compte non seulement l'ampleur de l'évolution d'une sous-branche, mais également son poids dans l'industrie.*

Au mois de juillet 2011, les commandes sont en hausse (+0,9 %) dans **l'industrie hors matériels de transport** (mais y compris automobile<sup>1</sup>). Les commandes étaient déjà en légère hausse en juin (+0,4 %). Les commandes à l'exportation sont en forte hausse (+2,9 %).

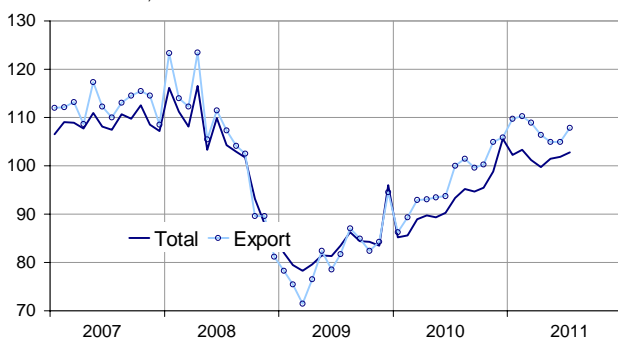
#### Au cours des trois derniers mois, les commandes ont augmenté de 0,7 %

Au cours des trois derniers mois (T/T-1), les commandes augmentent dans les « autres industries » (+1,2 %) et dans les équipements électriques, électroniques, informatiques et autres machines (+2,4 %). En revanche, elles diminuent dans l'automobile (-2,7 %).

Sur cette même période, les commandes en provenance de l'étranger diminuent (-2,5 %).

#### Les commandes hors matériels de transport autres qu'automobile

Indices CVS-CJO, base et référence 100 en 2005



Source : Insee

1. Les commandes de matériels de transport hors industrie automobile (trains, avions, bateaux...) étant très fluctuantes et parfois très importantes, elles masquent souvent les autres évolutions. C'est pourquoi on les isole du total pour les besoins de l'analyse conjoncturelle.

#### Le niveau des commandes est supérieur de 12,2 % à celui de l'an passé

Les commandes reçues au cours des trois derniers mois sont supérieures de 12,2 % à celles reçues lors des trois mêmes mois de l'année dernière.

#### Évolution des commandes en valeur reçues dans l'industrie

En %, CVS-CJO, base et référence 100 en 2005

| NA : (A 17), [A 88] Industries :  | Pond. *    | Juil. / Juin | Juin / Mai | T/T-1 (1)  | T/T-4 (2)   |
|---|------------|--------------|------------|------------|-------------|
| <b>Indust. à commandes hors mat. de transport autres qu'automobile dont provenant de l'étranger</b> | <b>931</b> | <b>0,9</b>   | <b>0,4</b> | <b>0,7</b> | <b>12,2</b> |
|   | 477        | 2,9          | 0,0        | -2,5       | 10,7        |
| (C3) Équipements électriques, électroniques, informatiques ; machines                               | 212        | -2,1         | 0,2        | 2,4        | 14,7        |
| [29] Automobile   | 240        | -0,8         | 4,8        | -2,7       | 14,7        |
| (C5) Autres industries  | 479        | 2,4          | -0,9       | 1,2        | 10,7        |

\* : pondération (total de l'industrie à commandes = 1000).

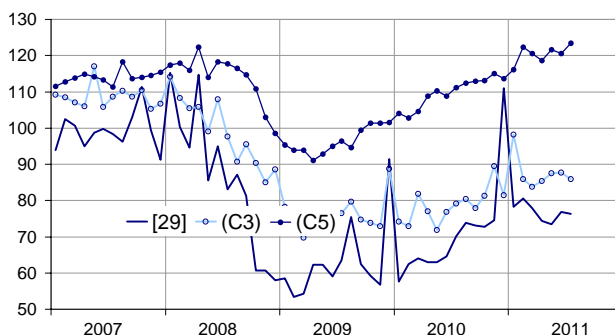
(1) Trois derniers mois rapportés aux trois mois précédents.

(2) Trois derniers mois rapportés à la même période de l'année précédente.

Source : Insee

#### Les commandes par branche

Indices CVS-CJO, base et référence 100 en 2005



Légende : [29] : automobile - (C3) : équipements électriques, électroniques, informatiques ; machines - (C5) : autres industries  
Source : Insee

### En juillet 2011, les commandes sont en hausse dans les « autres industries » (+2,4 %)

Les commandes sont en hausse dans la *chimie* (+3,0 %), dans la *pharmacie* (+4,3 %), dans les *produits métalliques* (+3,4 %) ainsi que dans la *métallurgie* (+3,2 %). Elles sont aussi en hausse dans le *papier-carton* (+1,3 %) et dans le *textile* (+0,2 %). Elles diminuent au contraire très fortement dans l'*habillement* (-11,2 %).

### En revanche, les commandes diminuent dans les équipements électriques, électroniques, informatiques et autres machines (-2,1 %)...

Les commandes diminuent fortement dans les *produits informatiques, électroniques et optiques* (-13,3 %) après une forte hausse en juin (+18,3 %). Elles sont aussi en baisse dans les *machines et équipements non classés ailleurs* (-1,6 %). Au contraire, elles sont en forte hausse dans les *équipements électriques* (+14,2 %) après avoir baissé fortement en juin (-9,1 %).

### ...ainsi que dans l'industrie automobile (-0,8 %)

Dans l'*industrie automobile*, les commandes diminuent en juillet (-0,8 %). Elles étaient en hausse en juin (+4,8 %).

#### • Révisions

En juin, les commandes dans l'industrie hors matériels de transport (mais y compris automobile) ont légèrement augmenté de 0,4 % (initialement annoncées à +0,6 %).

Les révisions sont dues essentiellement à des corrections de données brutes dans la *chimie* et dans la *métallurgie*.

#### Mesure des révisions des variations

En point de %

|   | Juin /<br>Mai | Mai /<br>Avril | Avril /<br>Mars | T2 2011 /<br>T1 2011 | 2010 /<br>2009 |
|---|---------------|----------------|-----------------|----------------------|----------------|
| Industrie à commandes hors mat. de transport autres qu'automobile | -0,20         | 0,30           | -0,09           | 0,13                 | 0,26           |
| Série brute   | -0,11         | 0,09           | -0,05           | -0,05                | 0,26           |
| Coefs CVS-CJO   | -0,09         | 0,21           | -0,04           | 0,18                 | 0,00           |

Note de lecture : l'évolution CVS-CJO des commandes entre mai et juin est révisée de -0,20 point, dont -0.11 point lié à la révision des données brutes et -0.09 au recalcul des coefficients CVS-CJO.

Source : Insee

### Les commandes en valeur reçues dans l'industrie

Données CVS-CJO, base et référence 100 en 2005

| NA : (A 17), [A 88] Industries :                                       | Pond. *     | Juil. 2011   | Juil. / Juin % | Juin / Mai % | T/T-1 (3) % |
|--|-------------|--------------|----------------|--------------|-------------|
| <b>Indust. à commandes hors mat. de transport autres qu'automobile</b> | <b>931</b>  | <b>102,8</b> | <b>0,9</b>     | <b>0,4</b>   | <b>0,7</b>  |
| dont provenant de l'étranger   | 477         | 107,9        | 2,9            | 0,0          | -2,5        |
| dont provenant de la zone euro   | 272         | 103,6        | 5,6            | -2,9         | -3,7        |
| <b>(C3) Éqpts électriques, électroniques, informatiques ; machines</b> | <b>212</b>  | <b>85,9</b>  | <b>-2,1</b>    | <b>0,2</b>   | <b>2,4</b>  |
| [26] Produits informatiques, électroniques et optiques                 | 88          | 65,6         | -13,3          | 18,3         | 14,0        |
| [27] Éqpts électriques   | 41          | 119,6        | 14,2           | -9,1         | -1,8        |
| [28] Machines et équipements n.c.a. (1)                                | 83          | 90,6         | -1,6           | -6,7         | -2,8        |
| <b>[29] Automobile</b>   | <b>240</b>  | <b>76,3</b>  | <b>-0,8</b>    | <b>4,8</b>   | <b>-2,7</b> |
| <b>(C5) Autres industries</b>  | <b>479</b>  | <b>123,5</b> | <b>2,4</b>     | <b>-0,9</b>  | <b>1,2</b>  |
| [13] Textile   | 15          | 86,0         | 0,2            | -5,6         | 0,4         |
| [14] Habillement   | 28          | 92,1         | -11,2          | -5,8         | 7,9         |
| [17] Papier et carton  | 32          | 88,7         | 1,3            | 0,5          | -0,7        |
| [20] Chimie  | 164         | 156,9        | 3,0            | -0,5         | 1,1         |
| [21] Pharmacie   | 73          | 121,3        | 4,3            | 2,1          | 6,2         |
| [24] Métallurgie   | 67          | 104,2        | 3,2            | -3,5         | -5,7        |
| [25] Produits métalliques hors machines et équipements                 | 100         | 109,2        | 3,4            | -0,6         | 1,1         |
| <b>Industrie à commandes (total)</b>                                   | <b>1000</b> | <b>99,6</b>  | <b>-11,2</b>   | <b>13,7</b>  | <b>5,8</b>  |
| <b>MIGs (2)</b>  |             |              |                |              |             |
| Biens d'investissement   | 469         | 77,8         | -25,8          | 34,5         | 11,0        |
| Biens intermédiaires   | 325         | 121,0        | 1,8            | -2,4         | -1,8        |
| Biens de consommation durables   | 12          | 60,9         | 6,1            | -12,6        | -9,7        |
| Biens de consommation non durables                                     | 194         | 119,2        | 1,0            | -3,6         | 5,4         |

\* : pondération (total de l'industrie à commandes = 1000).

(1) n.c.a. : non classé ailleurs.

(2) Main industrial groupings, définitions dans le règlement CE 656/2007 de juin 2007.

(3) Trois derniers mois rapportés aux trois mois précédents.

Source : Insee

#### Pour en savoir plus :

- Des données complémentaires (séries longues, méthodologie, pages internet associées...) sont disponibles sur la page HTML de cette publication : <http://www.insee.fr/fr/themes/info-rapide.asp?id=91>
- Retrouvez les séries longues dans la BDM : [G1015](#), [G1014](#), [G1016](#), [G1017](#)
- Contact presse : [bureau-de-presse@insee.fr](mailto:bureau-de-presse@insee.fr)

Prochaine publication : le 20 octobre 2011 à 12h00