

Informations Rapides

19 août 2011 - n° 206



■ Indice des commandes en valeur reçues dans l'industrie – juin 2011

En juin 2011, les commandes dans l'industrie augmentent légèrement (+0,6 %)

N. B. : dans le commentaire, les évolutions par sous-branche sont présentées par ordre décroissant de leur contribution. Les contributions prennent en compte non seulement l'ampleur de l'évolution d'une sous-branche, mais également son poids dans l'industrie.

Au mois de juin 2011, les commandes sont en légère hausse (+0,6 %) dans **l'industrie hors matériels de transport** (mais y compris automobile¹). Les commandes étaient également en hausse en mai (+1,5 %). Les commandes à l'exportation sont quasi stables (-0,1 %).

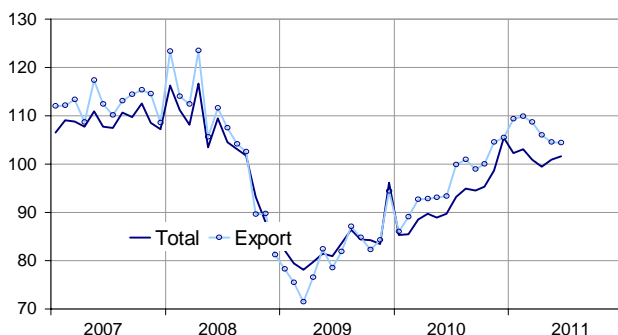
Au cours du deuxième trimestre, les commandes ont diminué de 1,3 %

Au cours des trois derniers mois (T/T-1), les commandes en provenance de l'étranger diminuent (-4,0 %).

Sur cette même période, les commandes diminuent dans *l'automobile* (-5,4 %) et dans les *équipements électriques, électroniques, informatiques et autres machines* (-2,7 %). En revanche, elles augmentent légèrement dans les «*autres industries*» (+0,5 %).

Les commandes hors matériels de transport autres qu'automobile

Indices CVS-CJO, base et référence 100 en 2005



Source : Insee

1. Les commandes de matériels de transport hors industrie automobile (trains, avions, bateaux...) étant très fluctuantes et parfois très importantes, elles masquent souvent les autres évolutions. C'est pourquoi on les isole du total pour les besoins de l'analyse conjoncturelle.

Le niveau des commandes est supérieur de 12,6 % à celui de l'an passé

Les commandes reçues au cours du deuxième trimestre sont supérieures de 12,6 % à celles reçues lors du deuxième trimestre 2010.

Évolution des commandes en valeur reçues dans l'industrie

En %, CVS-CJO, base et référence 100 en 2005

NA : (A 17), [A 88] Industries :	Pond. *	Juin / Mai	Mai / Avril	T/T-1 (1)	T/T-4 (2)
Indust. à commandes hors mat. de transport autres qu'automobile dont provenant de l'étranger	931	0,6	1,5	-1,3	12,6
(C3) Équipements électriques, électroniques, informatiques ; machines	212	0,1	2,3	-2,7	15,1
[29] Automobile	240	4,6	-1,3	-5,4	18,2
(C5) Autres industries	479	-0,6	2,2	0,5	10,2

* : pondération (total de l'industrie à commandes = 1000).

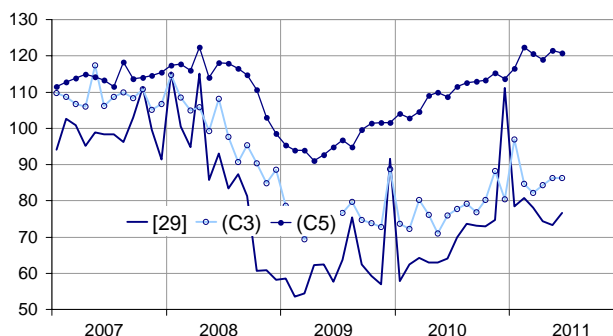
(1) Trois derniers mois rapportés aux trois mois précédents.

(2) Trois derniers mois rapportés à la même période de l'année précédente.

Source : Insee

Les commandes par branche

Indices CVS-CJO, base et référence 100 en 2005



Légende : [29] : automobile - (C3) : équipements électriques, électroniques, informatiques ; machines - (C5) : autres industries
Source : Insee

Les commandes en valeur reçues dans l'industrie

Données CVS-CJO, base et référence 100 en 2005

En juin, les commandes augmentent dans l'industrie automobile (+4,6 %)

Dans l'industrie automobile, les commandes augmentent en juin (+4,6 %). Elles avaient diminué en mai (-1,3 %).

Elles sont globalement stables dans les équipements électriques, électroniques, informatiques et autres machines (+0,1 %)

Les commandes augmentent fortement dans les produits informatiques, électroniques et optiques (+18,8 %). En revanche, elles diminuent dans les équipements électriques (-9,8 %) et dans les machines et équipements non classés ailleurs (-7,2 %).

En revanche, les commandes sont en baisse dans les « autres industries » (-0,6 %)

Les commandes sont en baisse dans la métallurgie (-3,8 %), dans l'habillement (-5,2 %), dans les produits métalliques (-0,8 %) et dans le textile (-5,7 %). Elles augmentent dans le papier-carton (+0,5 %), dans la pharmacie (+0,9 %) et dans la chimie (+0,6 %).

• Révisions

En mai, les commandes dans l'industrie hors matériels de transport (mais y compris automobile) ont augmenté de 1,5 % (initialement annoncée à +1,4 %).

Les révisions sont dues essentiellement à des corrections de données brutes dans l'habillement.

Mesure des révisions des variations

En point de %

	Mai / Avril	Avril / Mars	Mars / Fév.	T1 2011 / T4 2010	T1 2011 / T4 2009
Industrie à commandes hors mat. de transport autres qu'automobile	0,10	-0,20	-0,28	0,26	0,16
Série brute	0,10	-0,22	0,08	0,37	0,17
Coefs CVS-CJO	0,00	0,02	-0,36	-0,11	-0,01

Note de lecture : l'évolution CVS-CJO des commandes entre avril et mai est révisée de 0,10 point, uniquement dû aux corrections des données brutes.

Source : Insee

NA : (A 17), [A 88] Industries :	Pond. *	Juin 2011	Juin / Mai %	Mai / Avril %	T/T-1 (3) %
Indust. à commandes hors mat. de transport autres qu'automobile	931	101,6	0,6	1,5	-1,3
dont provenant de l'étranger	477	104,4	-0,1	-1,4	-4,0
dont provenant de la zone euro	272	98,0	-2,7	-2,9	-5,2
(C3) Équipements électriques, électroniques, informatiques ; machines	212	86,3	0,1	2,3	-2,7
[26] Produits informatiques, électroniques et optiques	88	76,0	18,8	2,9	6,6
[27] Équipements électriques	41	102,3	-9,8	-0,5	-14,1
[28] Machines et équipements n.c.a. (1)	83	89,3	-7,2	3,6	-1,6
[29] Automobile	240	76,7	4,6	-1,3	-5,4
(C5) Autres industries	479	120,8	-0,6	2,2	0,5
[13] Textile	15	85,6	-5,7	5,8	-1,3
[14] Habillement	28	104,8	-5,2	9,4	15,1
[17] Papier et carton	32	87,3	0,5	2,0	-3,5
[20] Chimie	164	153,9	0,6	-0,1	1,6
[21] Pharmacie	73	114,2	0,9	7,2	3,5
[24] Métallurgie	67	100,3	-3,8	0,6	-7,5
[25] Produits métalliques hors machines et équipements	100	105,4	-0,8	2,6	-0,9
Industrie à commandes (total)	1000	111,9	13,8	2,2	4,0
MIGs (2)					
Biens d'investissement	469	104,7	36,0	2,4	9,8
Biens intermédiaires	325	118,5	-2,3	0,6	-3,8
Biens de consommation durables	12	57,1	-12,4	-7,9	-7,4
Biens de consommation non durables	194	117,9	-3,6	7,0	5,7

* : pondération (total de l'industrie à commandes = 1000).

(1) n.c.a. : non classé ailleurs.

(2) Main industrial groupings, définitions dans le règlement CE 656/2007 de juin 2007.

(3) Trois derniers mois rapportés aux trois mois précédents.

Source : Insee

Pour en savoir plus :

- Des données complémentaires (séries longues, méthodologie, pages internet associées...) sont disponibles sur la page HTML de cette publication : <http://www.insee.fr/fr/themes/info-rapide.asp?id=91>
- Retrouvez les séries longues dans la BDM : [G1015](#), [G1014](#), [G1016](#), [G1017](#)
- Contact presse : bureau-de-presse@insee.fr

Prochaine publication : le 20 septembre 2011 à 12h00