

Informations Rapides



INSEE
CONJONCTURE

20 avril 2011 - n°98

■ Indice des commandes en valeur reçues dans l'industrie – février 2011

En février 2011, les commandes augmentent de 2,4 % dans l'industrie

N. B. : dans le commentaire, les évolutions par sous-branche sont présentées par ordre décroissant de leur contribution. Les contributions prennent en compte non seulement l'ampleur de l'évolution d'une sous-branche, mais également son poids dans l'industrie.

Au mois de février 2011, les commandes sont en hausse (+2,4 %) dans l'industrie hors matériels de transport (mais y compris automobile¹), après une baisse en janvier (-6,1 %). Les commandes à l'exportation sont également en hausse (+3,5 %).

Au cours des trois derniers mois, les commandes ont augmenté de 7,2 %

Au cours des trois derniers mois (T/T-1), les commandes en provenance de l'étranger sont également en hausse (+10,3 %).

Sur cette même période, les commandes sont en forte hausse dans l'automobile (+24,8 %) et, dans une moindre mesure, dans les «autres industries» (+3,0 %) et dans les équipements électriques, électroniques, informatiques et autres machines (+4,1 %).

Les commandes hors matériels de transport autres qu'automobile

Indices CVS-CJO, base et référence 100 en 2005



Source : Insee

1. Les commandes de matériels de transport hors industrie automobile (trains, avions, bateaux...) étant très fluctuantes et parfois très importantes, elles masquent souvent les autres évolutions. C'est pourquoi on les isole du total pour les besoins de l'analyse conjoncturelle.

Le niveau des commandes est supérieur de 13,6 % à celui de l'an passé

Les commandes reçues au cours des trois derniers mois sont supérieures de 13,6 % à celles reçues pendant les trois mêmes mois de l'année précédente.

Évolution des commandes en valeur reçues dans l'industrie

En %, CVS-CJO, base et référence 100 en 2005

NA : (A 17), [A 88] Industries :	Pond. *	Fév. / Janv.	Janv. / Déc.	T/T-1 (1)	T/T-4 (2)
Indust. à commandes hors mat. de transport autres qu'automobile dont provenant de l'étranger	934	2,4	-6,1	7,2	13,6
(C3) Équipements électriques, électroniques, informatiques ; machines	202	-14,7	17,7	4,1	7,9
[29] Automobile	229	2,3	-34,1	24,8	25,6
(C5) Autres industries	503	7,9	0,2	3,0	11,5

* : pondération (total de l'industrie à commandes = 1000).

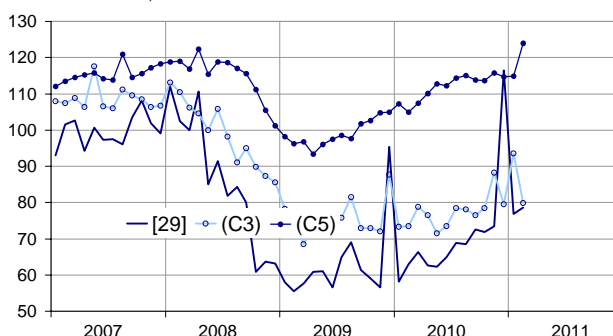
(1) Trois derniers mois rapportés aux trois mois précédents.

(2) Trois derniers mois rapportés à la même période de l'année précédente.

Source : Insee

Les commandes par branche

Indices CVS-CJO, base et référence 100 en 2005



Légende : [29] : automobile - (C3) : équipements électriques, électroniques, informatiques ; machines - (C5) : autres industries
Source : Insee

En février, les commandes sont en hausse dans les « autres industries » (+7,9 %)...

Les commandes sont en forte hausse dans la pharmacie (+26,6 %). Elles augmentent aussi dans la chimie (+4,5 %), dans les produits métalliques (+4,4 %), dans la métallurgie (+3,6 %) et sont quasi stables dans le papier-carton (+0,2 %). Les commandes sont stables dans le textile mais baissent dans l'habillement (-6,2 %).

... et dans l'industrie automobile (+2,3 %)

Dans l'industrie automobile, les commandes augmentent en février (+2,3 %), après la forte baisse de janvier 2011 (-34,1 %). Cette forte baisse faisait suite aux commandes très importantes de décembre 2010, dues à l'anticipation de l'arrêt de la prime à la casse.

En revanche, les commandes diminuent dans les « équipements électriques, électroniques, informatiques et autres machines » (-14,7 %)

Les commandes diminuent fortement dans les équipements électriques (-27,3 %) en contrecoup de la hausse importante de janvier (+31,8 %). Elles baissent également dans les produits informatiques, électroniques et optiques (-15,8%), et plus modérément dans les machines et équipements non classés ailleurs (-3,8 %).

• Révisions

En janvier, les commandes dans l'industrie hors matériels de transport (mais y compris automobile) ont baissé de 6,1 % (initialement annoncé à -6,5 %).

Les révisions sont principalement dues au recalcul des coefficients CVS-CJO.

Mesure des révisions des variations

En point de %

	Janv. / Déc.	Déc. / Nov.	Nov. / Oct.	T4 2011 / T3 2010	2010 / 2009
Industrie à commandes hors mat. de transport autres qu'automobile	0,38	-0,34	0,20	0,13	0,04
Série brute	-0,10	0,11	-0,10	0,00	-0,04
Coefs CVS-CJO	0,48	-0,45	0,30	0,13	0,08

Note de lecture : l'évolution CVS-CJO des commandes entre janvier et décembre est révisée de 0,38 point, dont -0,10 point dû aux corrections des données brutes et 0,48 dû au recalcul des coefficients CVS-CJO.

Source : Insee

Les commandes en valeur reçues dans l'industrie

Données CVS-CJO, base et référence 100 en 2005

NA : (A 17), [A 88] Industries :	Pond. *	Fév. 2011	Fév. / Janv. %	Janv. / Déc. %	T/T-1 (3) %
Indust. à commandes hors mat. de transport autres qu'automobile	934	103,3	2,4	-6,1	7,2
dont provenant de l'étranger	471	111,3	3,5	-5,2	10,3
dont provenant de la zone euro	267	105,7	-4,0	-0,8	14,5
(C3) Éqpts électriques, électroniques, informatiques ; machines	202	79,8	-14,7	17,7	4,1
[26] Produits informatiques, électroniques et optiques	84	55,5	-15,8	15,8	2,5
[27] Éqpts électriques	39	111,0	-27,3	31,8	20,4
[28] Machines et équipements n.c.a. (1)	79	90,1	-3,8	9,7	-3,9
[29] Automobile	229	78,6	2,3	-34,1	24,8
(C5) Autres industries	503	124,0	7,9	0,2	3,0
[13] Textile	14	86,6	0,0	1,9	3,2
[14] Habillement	27	87,4	-6,2	-11,6	-5,5
[17] Papier et carton	31	90,0	0,2	1,5	1,7
[20] Chimie	156	154,0	4,5	5,5	7,0
[21] Pharmacie	117	122,7	26,6	-10,4	-5,1
[24] Métallurgie	64	113,2	3,6	1,4	8,2
[25] Produits métalliques hors machines et équipements	94	110,2	4,4	3,8	4,7
Industrie à commandes (total)	1000	99,3	2,7	-7,8	5,9
MIGs (2)					
Biens d'investissement	469	78,9	2,9	-2,5	4,7
Biens intermédiaires	325	124,3	-0,6	6,3	9,3
Biens de consommation durables	12	54,3	-11,9	18,0	2,1
Biens de consommation non durables	194	117,3	9,3	-3,9	-4,0

* : pondération (total de l'industrie à commandes = 1000).

(1) n.c.a. : non classé ailleurs.

(2) Main industrial groupings, définitions dans le règlement CE 656/2007 de juin 2007.

(3) Trois derniers mois rapportés aux trois mois précédents.

Source : Insee

Pour en savoir plus :

- Des données complémentaires (séries longues, méthodologie, pages internet associées...) sont disponibles sur la page HTML de cette publication : <http://www.insee.fr/fr/themes/info-rapide.asp?id=91>
- Retrouvez les séries longues dans la BDM : [G1015](#), [G1014](#), [G1016](#), [G1017](#)
- Contact presse : bureau-de-presse@insee.fr

Prochaine publication : le 20 mai 2011 à 12h00