

Informations Rapides



1 mars 2011 - n° 56 **CONJONCTURE**

■ Chiffre d'affaires dans l'industrie et la construction – Décembre 2010

En décembre 2010, le chiffre d'affaires de l'industrie manufacturière augmente de 0,2 %

Tous les indices commentés dans ce numéro d'Informations Rapides sont des indices « en valeur » (hors taxe) et corrigés des variations saisonnières et des effets de calendrier (CVS-CJO).

Dans le commentaire, les évolutions par sous-secteur sont présentées par ordre décroissant de leur contribution. Les contributions prennent en compte non seulement l'ampleur de l'évolution d'un sous-secteur, mais également son poids.

En décembre 2010, le chiffre d'affaires des entreprises de l'industrie manufacturière progresse légèrement (+0,2 %), après une hausse plus nette en novembre (+2,8 %). Il se replie à l'exportation (-2,0 %). Sur l'ensemble de l'industrie (B à E), le chiffre d'affaires est quasi stable en décembre (+0,1 %).

Hausse dans les autres industries et le raffinage

En décembre, le chiffre d'affaires des autres industries progresse (+1,4 %) pour le quatrième mois consécutif, sous l'effet principalement d'une forte hausse dans la chimie (+8,6 %).

Le chiffre d'affaires de la cokéfaction et raffinage augmente de nouveau (+4,3 %).

Stabilité dans les équipements

Le chiffre d'affaires des équipements électriques, électroniques, informatiques et machines est quasi stable en décembre (+0,1 %). Il progresse dans les produits informatiques, électroniques et optiques (+1,6 %) et les machines et équipements n. c. a. (+0,5 %) mais recule dans les équipements électriques (-2,2 %).

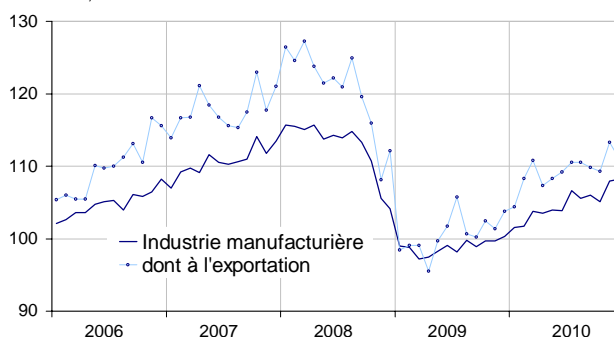
Baisse dans les matériels de transport et l'agro-alimentaire

En décembre, le chiffre d'affaires des matériels de transport diminue (-2,9 %), après une hausse en novembre. Les autres matériels de transport reculent nettement (-9,6 %) alors que l'industrie automobile progresse de nouveau (+1,6 %).

Le chiffre d'affaires des industries agricoles et alimentaires est en baisse (-0,9 %), après trois mois de hausse.

Le chiffre d'affaires dans l'industrie manufacturière

CVS-CJO, base et référence 100 en 2005



Source : Insee

Évolution du chiffre d'affaires dans l'industrie et la construction

CVS-CJO, base et référence 100 en 2005

NA : A 10, (A 17)	Poids*	Variation en %			
		Déc. / Nov.	Nov. / Oct.	T/T-1 (1)	T/T-4 (1)
Industries :					
BE : INDUSTRIE	8022	0,1	2,8	1,2	7,3
CZ : INDUSTRIE MANUFACTURIÈRE	7167	0,2	2,8	1,0	7,2
<i>dont à l'exportation</i>	<i>1017</i>	<i>-2,0</i>	<i>3,7</i>	<i>0,8</i>	<i>8,5</i>
(C1) : Industries agricoles et alimentaires	1131	-0,9	1,7	1,9	6,7
(C2) : Cokéfaction et raffinage	461	4,3	14,5	-1,1	10,9
(C3) : Éqpts électriques, électroniques, informatiques ; machines	927	0,1	-0,4	1,2	7,9
(C4) : Matériels de transport	1383	-2,9	7,5	-0,7	5,6
(C5) : Autres industries	3265	1,4	0,8	1,4	7,3
(DE) : Industries extractives, énergie, eau, déchets et dépollution	855	-0,5	2,8	3,2	8,1
FZ : CONSTRUCTION	1978	-1,1	1,6	0,3	-0,5

* : 10000=B. .F

(1) Trois derniers mois (T) rapportés aux mêmes mois de l'année précédente (T-4) ou aux trois mois précédents (T-1).

Nota Bene : pour des raisons d'arrondi, l'évolution d'un agrégat peut différer légèrement de l'évolution de ses composantes.

Source : Insee

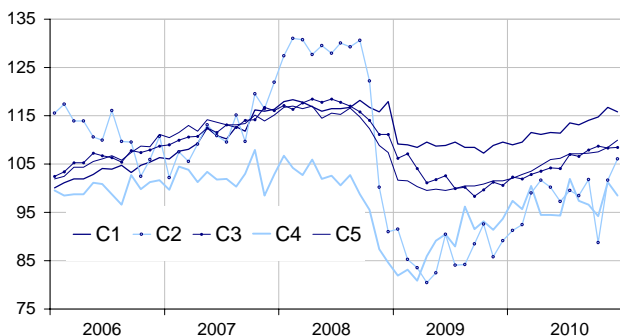
Progression sur le quatrième trimestre 2010

Sur le dernier trimestre (T/T-1), le chiffre d'affaires de l'industrie manufacturière est en hausse (+1,0 %). Il augmente dans les autres industries (+1,4 %), les industries agricoles et alimentaires (+1,9 %) et les équipements (+1,2 %).

Sur un an (T/T-4), le chiffre d'affaires de l'industrie manufacturière progresse (+7,2 %).

Le chiffre d'affaires dans l'industrie manufacturière par secteur

CVS-CJO, base et référence 100 en 2005



Source : Insee

Baisse dans l'énergie-eau et dépollution...

Le chiffre d'affaires des industries extractives, énergie, eau, gestion des déchets et dépollution se replie en décembre (-0,5 %). Il augmente sur le dernier trimestre (+3,2 %) et sur un an (+8,1 %).

...et dans la construction

En décembre, le chiffre d'affaires dans la construction diminue (-1,1 %). Il progresse sur le trimestre (+0,3 %) mais recule sur un an (-0,5 %).

Les chiffres de novembre sont peu révisés

Dans l'industrie manufacturière, l'évolution pour le mois de novembre est confirmée à +2,8 %. Les révisions les plus fortes portent sur la cokéfaction-raffinage (+14,5 %, annoncée à +13,9 %) et les produits informatiques (-2,0 %, annoncée à -2,4 %).

Révision des variations

en point de %

	Nov. / Oct.	Oct. / Sept.	Sept. / Août	T3 2010 / T2 2010	2009 / 2008
Industrie (BE)	0,10	0,00	-0,09	-0,03	0,04
série brute	-0,09	0,00	0,00	0,00	0,00
coefs CVS-CJO	0,19	0,00	-0,09	-0,03	0,04
Industrie manufacturière (CZ)	0,00	0,09	-0,09	-0,03	0,01
série brute	0,00	0,00	0,00	0,00	0,00
coefs CVS-CJO	0,00	0,09	-0,09	-0,03	0,01

Note de lecture : dans l'industrie, l'évolution CVS-CJO entre octobre et novembre est révisée de +0,10 point, dont -0,09 lié à la révision des données brutes et +0,19 au recalcul des coefficients CVS-CJO.

Source : Insee

Indice de chiffre d'affaires dans l'industrie et la construction

CVS-CJO, base et référence 100 en 2005

NA : A10, (A17), [A38 ou A64] Industries :	Poids*	Variation en %			
		Déc. 2010	Déc. / Nov.	Nov. / Oct.	T/T-1 (2)
BE : INDUSTRIE	8022	112,0	0,1	2,8	1,2
CZ : INDUSTRIE MANUFACTURIÈRE	7167	108,2	0,2	2,8	1,0
dont à l'exportation	1017	111,0	-2,0	3,7	0,8
(C1) : Industries agricoles et alimentaires	1131	115,8	-0,9	1,7	1,9
dont à l'exportation	95	123,9	0,4	-1,0	-0,7
(C2) : Cokéfaction et raffinage	461	106,1	4,3	14,5	-1,1
(C3) : Éqpts électriques, électroniques, informatiques ; machines	927	108,4	0,1	-0,4	1,2
dont à l'exportation	162	106,8	-0,1	0,1	2,8
[C1] Produits informatiques, électroniques et optiques	293	101,3	1,6	-2,0	0,1
[CJ] Équipements électriques	219	113,9	-2,2	1,5	1,4
[CK] Machines et équipements n.c.a. (1)	415	110,5	0,5	-0,4	1,7
(C4) : Matériels de transport	1383	98,4	-2,9	7,5	-0,7
dont à l'exportation	201	108,0	-10,4	16,9	-1,2
[CL1] Automobile	960	89,9	1,6	3,4	1,6
[CL2] Autres matériels de transport	423	117,7	-9,6	14,6	-4,2
(C5) : Autres industries	3265	110,0	1,4	0,8	1,4
dont à l'exportation	501	111,2	-1,0	0,3	1,0
[CB] Textile, habillement, cuir, chaussure	231	96,1	-0,7	1,4	1,9
[CC] Bois, papier et imprimerie	380	101,4	0,0	1,0	1,2
[CE] Chimie	565	125,2	8,6	2,5	2,2
[CF] Pharmacie	336	117,0	-1,5	-0,4	-1,4
[CG] Caoutchouc, plastique et minéraux non métalliques	552	102,0	0,2	0,7	1,0
[CH] Métallurgie et produits métalliques	739	107,5	-0,8	1,8	2,8
[CM] Autres industries manufacturières y. c. réparation, installation	462	113,6	0,5	-1,3	0,9
(DE) : Industries extractives, énergie, eau, gestion des déchets et dépollution	855	143,8	-0,5	2,8	3,2
[BZ] Industries extractives	58	101,7	-4,1	0,3	-2,7
[DZ] Électricité, gaz, vapeur et air conditionné	566	151,2	-0,1	2,4	3,5
[EZ] Eau, assainissement, déchets et dépollution	231	136,2	-0,9	4,6	3,6
FZ : CONSTRUCTION	1978	113,5	-1,1	1,6	0,3

* : 10000=B. .F

(1) n.c.a. : non classé ailleurs

(2) Trois derniers mois rapportés aux trois mois précédents

Source : Insee

Pour en savoir plus :

- Des données complémentaires (séries longues, méthodologie, pages internet associées...) sont sur la page HTML de cette publication : <http://www.insee.fr/fr/themes/info-rapide.asp?id=53>
- Retrouvez les séries longues dans la BDM : [G1009](#), [G1010](#), [G1011](#), [G1012](#) et [G1013](#).
- Contact presse : bureau-de-presse@insee.fr

Prochaine publication : début avril 2011