

Informations *Rapides*



4 janvier 2011 - n° 1 **CONJONCTURE**

Principaux indicateurs

■ Enquête mensuelle de conjoncture auprès des ménages – Décembre 2010

En décembre 2010, l'opinion des ménages sur la situation économique se détériore (-3 points)

En décembre 2010, l'opinion des ménages sur la situation économique* se détériore : l'indicateur qui la résume perd trois points par rapport à novembre.

Indicateur résumé d'opinion des ménages

Soldes de réponses CVS, en points



* Pour une définition de l'indicateur, voir *Pour en savoir plus* ou la note méthodologique.

• Composantes de l'indicateur résumé d'opinion

Dégradation de l'opinion sur la situation financière personnelle et le niveau de vie en France.

En décembre, l'opinion des ménages sur leur *situation financière personnelle passée et future* se dégrade : les soldes correspondants perdent respectivement 3 et 5 points. Les ménages sont également plus pessimistes sur le *niveau de vie passé et futur* en France : les soldes reculent respectivement de 5 et 4 points. Les ménages restent moins nombreux qu'en moyenne de longue période, à considérer comme *opportunistes de faire des achats importants* (-1 point).

OPINION DES MÉNAGES : l'indicateur résumé et ses composantes

soldes de réponses CVS, en points

	2010				
	Moy.*	Sept.	Oct.	Nov.	Déc.
Indicateur de confiance	-19	-35	-34	-33	-36
Situation financière personnelle - évolution passée	-17	-26	-25	-21	-24
Situation financière personnelle - perspectives d'évolution	-2	-19	-17	-13	-18
Niveau de vie en France - évolution passée	-40	-66	-65	-65	-70
Niveau de vie en France - perspectives d'évolution	-21	-47	-44	-44	-48
Opportunité de faire des achats importants	-13	-19	-19	-20	-21

* Moyenne de janvier 1987 à décembre 2010

Autres soldes d'opinion

Chômage : anticipations en légère baisse

En décembre, les ménages sont quasiment aussi nombreux qu'en novembre à anticiper une augmentation du chômage, le solde d'opinion correspondant perdant 1 point. Après avoir fortement reculé pendant l'été, ce solde s'est stabilisé à l'automne, tout en restant au-dessus de sa moyenne de long terme.

Opinion des ménages sur... le chômage

Soldes de réponses CVS, en points

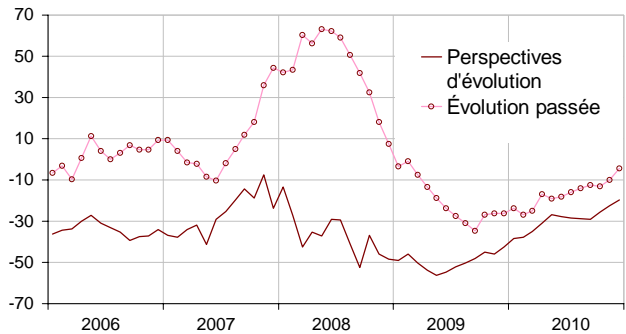


Inflation perçue : en forte augmentation

En décembre, les ménages estiment que l'inflation passée a fortement augmenté (+6 points). Leurs anticipations en matière d'inflation sont également à la hausse (+2 points en décembre).

... les prix

Soldes de réponses CVS, en points



Capacité d'épargne : relative stabilité

L'opinion des ménages sur leur *situation financière actuelle* baisse de 3 points en décembre mais reste supérieure à sa moyenne de long terme.

En revanche, l'opinion des ménages sur leur *capacité à épargner dans les mois à venir* se maintient en décembre. Selon eux, le moment reste un peu plus opportun pour épargner qu'en moyenne de longue période (-1 point par rapport à novembre).

OPINION DES MÉNAGES : les autres soldes d'opinion

soldes de réponses CVS, en points

autres soldes	Moy.*	2010			
		Sept.	Oct.	Nov.	Déc.
Situation financière personnelle - niveau actuel	11	15	16	18	15
Capacité future à épargner	-9	-12	-10	-11	-11
Opportunité d'épargner	20	23	30	25	24
Chômage - perspectives d'évolution	33	44	43	45	44
Prix - évolution passée	-19	-12	-13	-10	-4
Prix - perspectives d'évolution	-35	-29	-26	-22	-20

* Moyenne de janvier 1987 à décembre 2010

Pour en savoir plus :

Définition - L'indicateur résumé d'opinion des ménages est la moyenne arithmétique des cinq indicateurs suivants : niveau de vie en France (évolution passée et perspectives d'évolution) ; situation financière personnelle (évolution passée et perspectives d'évolution) ; opportunité d'acheter.

Méthode de calcul - Environ 2000 ménages sont interrogés chaque mois par téléphone. Les interrogations ont lieu au cours des trois premières semaines de chaque mois. L'évaluation du mois d'août qui apparaît dans les graphiques est obtenue par interpolation linéaire des données issues des enquêtes de juillet et de septembre.

Les réponses à cette enquête ont été collectées du 29 novembre au 16 décembre 2010.

Pour chaque question posée, on calcule un solde d'opinion par différence entre les pourcentages de réponses positives et négatives. Le niveau de ces soldes n'étant pas directement interprétable, les commentaires ci-dessus s'appuient sur leurs seules évolutions et leur écart à la moyenne de long terme.

Les coefficients saisonniers étant recalculés chaque mois, l'historique des soldes corrigés des variations saisonnières (CVS) est légèrement révisé à l'occasion de chaque publication.

- Des données complémentaires (séries longues, méthodologie, pages internet associées...) sont disponibles sur la page HTML de cet indicateur <http://www.insee.fr/fr/themes/info-rapide.asp?id=20>
- Retrouvez les séries longues dans la BDM : [G389](#)
- Contact presse : bureau-de-presse@insee.fr

Prochaine publication : le 27 janvier 2011 à 8h45