

Informations *Rapides*



25 février 2010 - n° 55 **CONJONCTURE**
Principaux indicateurs

■ Enquête mensuelle de conjoncture auprès des ménages – Février 2010

En février, coup d'arrêt à l'amélioration de l'opinion des ménages sur la situation économique (-3 points)

En février 2010, l'opinion des ménages sur la situation économique* se dégrade : l'indicateur résumé d'opinion perd trois points par rapport à janvier. Ainsi, pour la première fois depuis octobre 2008, l'opinion des ménages est en baisse significative.

Indicateur résumé d'opinion des ménages

Soldes de réponses CVS, en points



* Pour une définition de l'indicateur, voir *Pour en savoir plus* ou la note méthodologique.

• Composantes de l'indicateur résumé d'opinion

L'opinion sur la situation passée en fort recul

En février, l'opinion des ménages sur le *niveau de vie passé* en France chute (-5 points en février, par rapport à janvier), de même que celle sur leur situation financière personnelle (-4 points). Les soldes sur les perspectives se sont moins dégradés : celui sur les *perspectives d'évolution du niveau de vie en France* perd 1 point quand celui sur leur *situation financière future* recule de 2 points. Les ménages sont moins nombreux à considérer comme *opportun de faire des achats importants* (-3 points).

OPINION DES MÉNAGES : l'indicateur résumé et ses composantes

soldes de réponses CVS, en points

	Moy.*	2009		2010	
		Nov.	Déc.	Janv.	Fév.
Indicateur de confiance	-18	-30	-31	-30	-33
Situation financière personnelle - évolution passée	-17	-22	-20	-21	-25
Situation financière personnelle - perspectives d'évolution	-1	-8	-10	-10	-12
Niveau de vie en France - évolution passée	-39	-66	-66	-62	-67
Niveau de vie en France - perspectives d'évolution	-20	-36	-37	-34	-35
Opportunité de faire des achats importants	-13	-19	-21	-21	-24

* Moyenne de janvier 1987 à février 2010

• **Autres soldes d'opinion**

Chômage anticipé : en baisse mais toujours élevé

En février, les ménages sont moins nombreux qu'en janvier à anticiper une augmentation du chômage (-6 points). Ce solde d'opinion a ainsi perdu 36 points depuis juin 2009 (son plus haut historique), mais reste très nettement supérieur à sa moyenne de long terme.

Opinion des ménages sur le chômage

Soldes de réponses CVS, en points

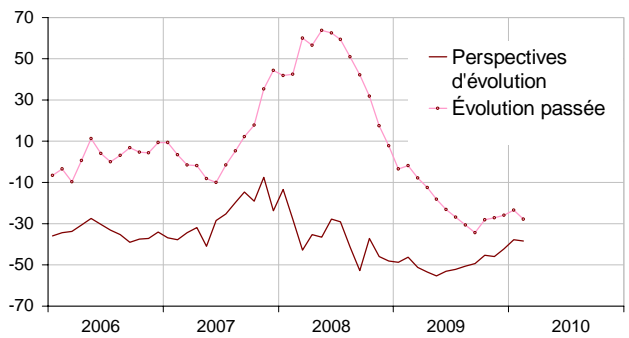


Inflation perçue : à nouveau en baisse

En février, les ménages jugent l'inflation passée plus faible qu'en janvier : le solde d'opinion recule de 4 points. Ils anticipent également une inflation future un peu plus faible : -1 point par rapport à janvier. Les deux soldes d'opinion sur l'évolution des prix restent inférieurs à leur moyenne de long terme.

Opinion des ménages sur les prix

Soldes de réponses CVS, en points



Situation financière : les ménages pessimistes

L'opinion des ménages sur leur *situation financière actuelle* perd 4 points mais reste supérieure à sa moyenne de long terme.

Les ménages jugent que leur *capacité à épargner dans les mois à venir* se dégrade fortement (-7 points). En revanche, ils pensent que le moment est plus opportun pour épargner : le solde sur *l'opportunité d'épargner* a fortement augmenté ces derniers mois et rejoint ainsi sa moyenne de long terme.

OPINION DES MÉNAGES : les autres soldes d'opinion

soldes de réponses CVS, en points

	Moy.*	2009		2010	
		Nov.	Déc.	Janv.	Fév.
Situation financière personnelle - niveau actuel	11	17	17	20	16
Capacité future à épargner	-9	-8	-6	-3	-10
Opportunité d'épargner	20	14	12	19	20
Chômage - perspectives d'évolution	32	62	61	63	57
Prix - évolution passée	-19	-27	-26	-24	-28
Prix - perspectives d'évolution	-35	-46	-42	-38	-39

* Moyenne de janvier 1987 à février 2010

Pour en savoir plus :

Définition - L'indicateur résumé d'opinion des ménages est la moyenne arithmétique des cinq indicateurs suivants : niveau de vie en France (évolution passée et perspectives d'évolution) ; situation financière personnelle (évolution passée et perspectives d'évolution) ; opportunité d'acheter.

Méthode de calcul - Environ 2000 ménages sont interrogés chaque mois par téléphone. Les interrogations ont lieu au cours des trois premières semaines de chaque mois, sauf en août. L'évaluation du mois d'août qui apparaît dans les graphiques est obtenue par interpolation linéaire des données issues des enquêtes de juillet et de septembre.

Les réponses à cette enquête ont été collectées du 29 janvier au 16 février 2010.

Pour chaque question posée, on calcule un solde d'opinion par différence entre les pourcentages de réponses positives et négatives. Le niveau de ces soldes n'étant pas directement interprétable, les commentaires ci-dessus s'appuient sur leurs seules évolutions et leur écart à la moyenne de long terme.

Les coefficients saisonniers étant recalculés chaque mois, l'historique des soldes corrigés des variations saisonnières (CVS) est légèrement révisé à l'occasion de chaque publication.

- Des données complémentaires (séries longues, méthodologie, pages internet associées...) sont disponibles sur la page HTML de cet indicateur : <http://www.insee.fr/fr/themes/indicateur.asp?id=20&type=1>
- Contact presse : bureau-de-presse@insee.fr

Prochaine publication : le 26 mars 2010 à 8h40