

# Informations Rapides

19 mars 2010 - n° 74



## ■ Indice des commandes en valeur reçues dans l'industrie – Janvier 2010

### En janvier, les commandes diminuent de 9,4 % dans l'industrie après une forte poussée en décembre

Au mois de janvier 2010, les commandes diminuent nettement dans l'industrie hors matériels de transport (mais y compris automobile<sup>1</sup>) : -9,4 %. Elles avaient augmenté fortement en décembre (+13,5 %, initialement annoncé à +14,9 %, cf. § Révisions *infra*).

Les commandes à l'exportation diminuent également fortement en janvier (-11,2 %).

#### Le niveau des commandes est supérieur de 2,8 % à celui de l'an passé

Les commandes reçues au cours des trois derniers mois (T) sont supérieures de 2,8 % à celles des mêmes mois de l'année dernière (T-4).

Toutefois, le niveau des commandes reste en retrait de 20,2 % par rapport au niveau le plus haut atteint au 1<sup>er</sup> trimestre 2008.

#### Évolution des commandes en valeur reçues dans l'industrie

En %, CVS-CJO, base et référence 100 en 2005

NA : (A 17), [A 88] Industries :	Pond. *	Janv. / Déc.	Déc. / Nov.	T/T-1 (1)	T/T-4 (2)
<b>Indust. à commandes hors mat. de transport autres qu'automobile</b>	<b>934</b>	<b>-9,4</b>	<b>13,5</b>	<b>5,4</b>	<b>2,8</b>
<i>dont provenant de l'étranger</i>	471	-11,2	19,9	8,0	7,7
(C3) Équipements électriques, électroniques, informatiques ; machines	202	-5,9	18,8	6,1	-4,6
[29] Automobile	229	-37,4	66,1	13,0	14,2
(C5) Autres industries	503	1,2	-1,1	3,1	2,1

\* : pondération (total de l'industrie à commandes = 1000).

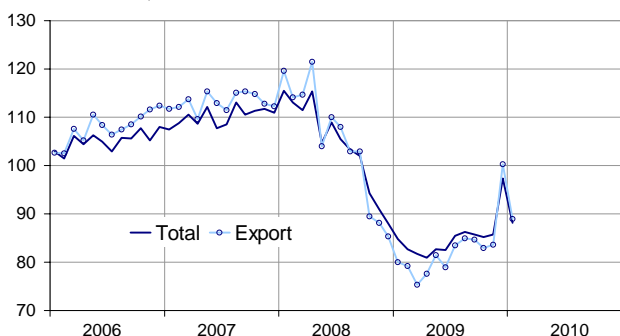
(1) Trois derniers mois rapportés aux trois mois précédents.

(2) Trois derniers mois rapportés à la même période de l'année précédente.

Source : Insee

#### Les commandes hors matériels de transport autres qu'automobiles

Indices CVS-CJO, base et référence 100 en 2005

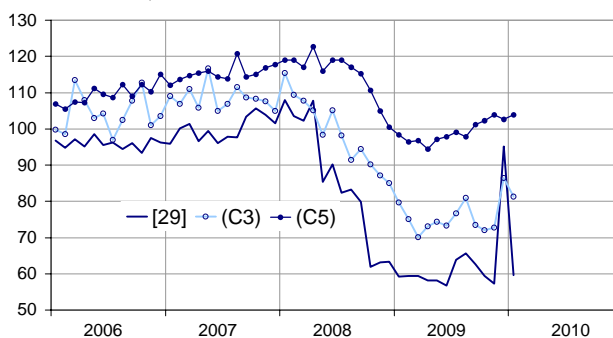


Source : Insee

1. Les commandes de matériels de transport autres qu'automobiles (trains, avions, bateaux...) étant très fluctuantes et parfois très importantes, elles masquent souvent les autres évolutions. C'est pourquoi on les isole du total pour les besoins de l'analyse conjoncturelle.

#### Les commandes par branche

Indices CVS-CJO, base et référence 100 en 2005



Légende : [29] : automobile - (C3) : équipements électriques, électroniques, informatiques ; machines - (C5) : autres industries

Source : Insee

## En janvier, les commandes chutent dans l'industrie automobile...

En janvier, la très forte baisse des commandes dans l'industrie automobile (-37,4 %) efface une partie de la très forte hausse de décembre (+66,1 %).

## ... et reculent dans les « équipements électriques, électroniques et autres machines » (-5,9 %)...

Les commandes diminuent pour les produits informatiques, électroniques et optiques (-14,7 %). Elles avaient bondi de 55,2 % en décembre. Elles sont quasi stables dans les autres machines et équipements (-0,8 %) et augmentent dans les équipements électriques (+6,2 %).

## ...mais augmentent dans les « autres industries » (+1,2 %)

Au sein des « autres industries » (C5), les commandes augmentent dans la métallurgie (+9,6 %), la chimie (+2,1 %), les produits métalliques hors machines et équipements (+4,0 %) ainsi que dans les industries du papier et du carton (+5,6 %) et du textile (+3,9 %). En revanche, elles baissent dans l'habillement (-9,4 %) et dans la pharmacie (-3,9 %).

### • Révisions

L'évolution des commandes en décembre est révisée à +13,5 % au lieu de +14,9 % dans l'industrie hors matériels de transport (mais y compris automobile). Cette révision est due aux corrections des données brutes et au recalcul des coefficients CVS-CJO (voir tableau). Les révisions des données brutes proviennent des réponses tardives d'entreprises et de rectifications. La révision la plus importante en décembre concerne la chimie.

### Mesure des révisions des variations

En point de %

	Déc. / Nov.	Nov. / Oct.	Oct. / Sept.	T4 2009 / T3 2009	2009 / 2008
<b>Industrie à commandes hors mat. de transport autres qu'automobile</b>	<b>-1,35</b>	<b>0,00</b>	<b>0,00</b>	<b>-0,53</b>	<b>-0,19</b>
Série brute	-2,12	-0,02	0,10	-0,76	-0,21
Coefs CVS-CJO	0,77	0,02	-0,10	0,23	0,02

Note de lecture : l'évolution CVS-CJO des commandes entre décembre et novembre publiée lors de la précédente parution s'établissait à +14,9 %. Cette évolution est révisée à +13,5 % après arrondi dont -2,12 points dus aux corrections des données brutes et +0,77 point dû au recalcul des coefficients CVS-CJO.

Source : Insee

## Les commandes en valeur reçues dans l'industrie

Données CVS-CJO, base et référence 100 en 2005

NA : (A 17), [A 88] Industries :	Pond. *	Janv. 2010	Janv. / Déc. %	Déc. / Nov. %	T/T-1 (3) %
<b>Indust. à commandes hors mat. de transport autres qu'automobile</b>	<b>934</b>	<b>88,2</b>	<b>-9,4</b>	<b>13,5</b>	<b>5,4</b>
dont provenant de l'étranger	471	89,0	-11,2	19,9	8,0
dont provenant de la zone euro	267	88,9	-11,3	18,0	8,9
<b>(C3) Éqpts électriques, électroniques, informatiques ; machines</b>	<b>202</b>	<b>81,3</b>	<b>-5,9</b>	<b>18,8</b>	<b>6,1</b>
[26] Produits informatiques, électroniques et optiques	84	82,2	-14,7	55,2	22,6
[27] Éqpts électriques	39	97,3	6,2	-3,7	-8,4
[28] Machines et équipements n.c.a. (1)	79	72,5	-0,8	0,3	0,6
<b>[29] Automobile</b>	<b>229</b>	<b>59,6</b>	<b>-37,4</b>	<b>66,1</b>	<b>13,0</b>
<b>(C5) Autres industries</b>	<b>503</b>	<b>103,9</b>	<b>1,2</b>	<b>-1,1</b>	<b>3,1</b>
[13] Textile	14	76,4	3,9	-1,2	3,8
[14] Habillement	27	88,6	-9,4	0,4	-0,7
[17] Papier et carton	31	88,4	5,6	-4,2	1,4
[20] Chimie	156	113,7	2,1	-2,8	4,6
[21] Pharmacie	117	114,3	-3,9	1,2	0,7
[24] Métallurgie	64	92,8	9,6	-0,6	0,3
[25] Produits métalliques hors machines et équipements	94	95,8	4,0	-1,0	7,2
<b>Industrie à commandes (total)</b>	<b>1000</b>	<b>85,9</b>	<b>-10,8</b>	<b>15,7</b>	<b>2,9</b>
<b>MIGs (2)</b>					
Biens d'investissement	469	68,0	-26,5	47,1	6,1
Biens intermédiaires	325	99,1	3,4	0,2	3,9
Biens de consommation durables	12	51,6	-15,1	7,8	-3,4
Biens de consommation non durables	194	110,3	-4,6	2,3	1,1

\* : pondération (total de l'industrie à commandes = 1000).

(1) n.c.a. : non classé ailleurs.

(2) Main industrial groupings, définitions dans le règlement CE 656/2007 de juin 2007.

(3) Trois derniers mois rapportés aux trois mois précédents.

Source : Insee

### Pour en savoir plus :

- Des données complémentaires (séries longues, méthodologie, pages internet associées...) sont disponibles sur la page HTML de cette publication : <http://www.insee.fr/fr/themes/info-rapide.asp?id=91>
- Toutes les séries longues sont disponibles sur la banque de données macro-économiques : <http://www.bdm.insee.fr>

Contact presse : [bureau-de-presse@insee.fr](mailto:bureau-de-presse@insee.fr)

Prochaine publication : le 20 avril 2010 à 12h00