

Informations Rapides



11 janvier 2010 - n° 11 **CONJONCTURE**
Principaux Indicateurs

■ Indice de la production industrielle – Novembre 2009

En novembre, la production manufacturière augmente de 1,6 %

Toutes les évolutions commentées dans ce numéro d'Informations Rapides sont corrigées des variations saisonnières et du nombre de jours ouvrables (CVS-CJO).

Au mois de novembre 2009, la **production de l'industrie manufacturière** augmente de 1,6 %. Elle avait baissé en octobre (-0,5 %, initialement annoncé à -0,8 %, cf. § Révisions *infra*). La production de **l'ensemble de l'industrie** augmente également (+1,1 % après -0,6 % en octobre).

Au cours des trois derniers mois, la production manufacturière a augmenté de 1,1 % (+0,8 % pour l'ensemble de l'industrie).

En novembre, la production augmente dans les matériels de transport (+5,3 %)...

La production progresse en novembre dans l'*automobile* (+8,5 %) et dans les *autres matériels de transport* (+1,6 %) qui comprennent notamment les constructions navale, aéronautique et ferroviaire.

... dans les équipements électriques, électroniques, informatiques et autres machines (+2,5 %)...

La production augmente dans les *produits informatiques, électroniques et optiques* (+6,1 %), ainsi que dans les *équipements électriques* (+2,0 %). En revanche, elle diminue dans les *machines, équipements n. c. a.* (-0,3 %).

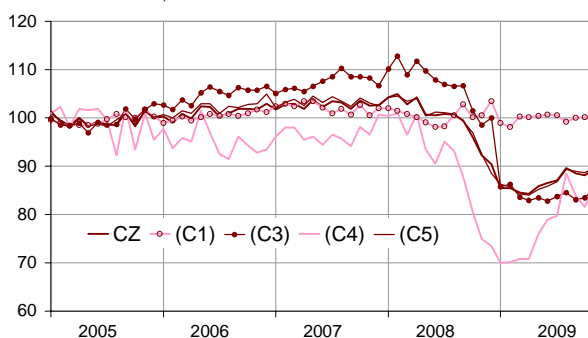
... et dans les « autres industries » (+1,2 %)

Au sein des « autres industries », la production augmente dans la *métallurgie et produits métalliques* (+3,2 %), la *chimie* (+3,0 %), la fabrication de *produits en caoutchouc, plastique et autres produits minéraux non métalliques* (+1,4 %), la filière *bois, papier et imprimerie* (+1,7 %), la *pharmacie* (+0,5 %) et le *textile et habillement* (+0,7 %).

En revanche, la production diminue dans les *autres industries manufacturières* (-2,3 %).

Indices de la production industrielle

Données CVS-CJO, base et référence 100 en 2005



Légende : CZ : industrie manufacturière - (C1) : IAA - (C3) : équipements électriques, électroniques, informatiques ; machines - (C4) : matériels de transport - (C5) : autres industries
Sources : Insee, SSP, SOeS

Indices de la production industrielle

CVS-CJO, base et référence 100 en 2005

	Pond. *	Variations en %			
		Nov. / Oct.	Oct. / Sept.	T/T-1 (1)	T/T-4 (2)
NA : A10, (A17)					
BE : INDUSTRIE	6815	1,1	-0,6	0,8	-7,4
CZ : INDUSTRIE MANUFACTURIERE	5942	1,6	-0,5	1,1	-7,5
(C1) Industries agricoles et alimentaires	794	-0,7	0,1	-0,3	-1,4
(C2) Cokéfaction et raffinage	122	-4,6	-1,8	-9,0	-22,4
(C3) Équipements électriques, électroniques, informatiques, machines	1004	2,5	0,4	0,4	-17,8
(C4) Matériel de transport	845	5,3	-2,7	1,7	3,3
(C5) Autres industries	3177	1,2	-0,2	2,1	-7,4
(DE) Industries extractives, énergie, eau	873	-1,6	-1,0	-1,1	-7,1
FZ : Construction	3185	-0,4	-0,1	-0,4	-6,4

*Pondération (10 000 = B..F)

(1) Trois derniers mois rapportés aux trois mois précédents

(2) Trois derniers mois rapportés à la même période de l'année précédente

Sources : Insee, SSP, SOeS

Indices de la production industrielle

Données CVS-CJO, base et référence 100 en 2005

NA : A10, (A17), [A38 ou A64]	Pond. *	Nov. 2009	Nov. / Oct.	Oct. / Sept.	T/T-1 (3)
BE : INDUSTRIE	6815	89,6	1,1	-0,6	0,8
CZ : INDUSTRIE MANUFACTURIERE	5942	89,5	1,6	-0,5	1,1
(C1) Industries agricoles et alimentaires	794	99,4	-0,7	0,1	-0,3
(C2) Cokéfaction et raffinage	122	76,2	-4,6	-1,8	-9,0
(C3) Équipements électriques, électroniques, informatiques, machines	1004	85,5	2,5	0,4	0,4
[CI] Produits informatiques, électroniques et optiques	319	95,8	6,1	0,4	0,9
[CJ] Équipements électriques	251	93,7	2,0	3,6	-0,4
[CK] Machines et équipements n.c.a. (1)	434	73,2	-0,3	-1,9	0,3
(C4) Matériel de transport	845	85,9	5,3	-2,7	1,7
[CL1] Automobile	567	70,5	8,5	-6,1	2,4
[CL2] Autres matériels de transport	278	117,2	1,6	1,1	0,8
(C5) Autres industries	3177	89,8	1,2	-0,2	2,1
[CB] Textile, habillement, cuir et chaussure	183	58,2	0,7	-3,5	-1,8
[CC] Bois, papier et imprimerie	320	84,0	1,7	0,2	0,9
[CE] Chimie	323	104,8	3,0	0,2	4,7
[CF] Pharmacie	325	120,0	0,5	0,3	1,5
[CG] Caoutchouc, plastiq. et minér. non mét.	597	81,7	1,4	-2,4	3,1
[CH] Métallurgie et produits métalliques	954	80,3	3,2	-0,5	3,1
[CM] Autres industries manufacturières y c. réparation et installation	475	104,5	-2,3	2,3	-0,2
(DE) Industries extractives, énergie, eau	873	90,2	-1,6	-1,0	-1,1
[BZ] Industries extractives	65	90,5	0,3	-0,2	-0,4
[DZ] Électricité, gaz, vapeur et air conditionné	727	89,2	-1,5	-1,4	-1,2
[EZ] Eau, assainissement	81	99,0	-2,8	1,1	-0,5
FZ : Construction	3185	98,0	-0,4	-0,1	-0,4
MIGs (2)					
Biens d'investissement	1984	89,8	2,4	-0,8	1,0
Biens intermédiaires	2315	84,3	2,1	0,1	2,1
Biens de consommation durables	136	73,7	1,2	-1,5	-1,7
Biens de consommation non durables	1435	100,4	0,4	-0,6	1,0

*Pondération (10 000 = B..F)

(1) n.c.a. : non classé ailleurs

(2) *Main industrial groupings* : définition dans le règlement CE 656/2007 de juin 2007

(3) Trois derniers mois rapportés aux trois mois précédents

Sources : Insee, SSP, SOeS

Au cours des trois derniers mois, la production a repris

Au cours des trois derniers mois (T), la **production manufacturière** a été plus élevée qu'au cours des trois mois précédents (T-1) : +1,1 %.

Sur cette même période (T/T-1), la production a augmenté dans la *métallurgie et autres produits métalliques* (+3,1 %), la *chimie* (+4,7 %), dans la fabrication de *produits en caoutchouc, plastique et autres produits minéraux non métalliques* (+3,1 %), ainsi que dans l'*automobile* (+2,4 %).

La production reste en deçà de son niveau de l'an passé sauf dans les matériels de transport

La **production manufacturière** des trois derniers mois (T) est inférieure de 7,5 % à la production des mêmes mois de l'année dernière (T-4).

Dans les « autres industries », le recul atteint -7,4 % (T/T-4) et il est de -17,8 % dans les *équipements électriques, électroniques, informatiques et autres machines*.

Sur cette même période (T/T-4), la production a augmenté de 3,3 % dans les *matériels de transport*.

Révisions

L'évolution de la production manufacturière entre septembre et octobre, initialement annoncée à -0,8 %, est révisée à -0,5 %. Les révisions de données brutes proviennent de réponses tardives d'entreprises, principalement dans les branches de la *pharmacie*, des *autres industries manufacturières y c. réparation et installation* et dans la fabrication de *produits en caoutchouc, plastique et autres produits minéraux non métalliques*.

Mesure des révisions des variations

(en point de %)

	Oct. / Sept.	Sept. / Août	Août / Juil.	2009 T3 / 2009 T2	2008 / 2007
Industrie (BE)	0,23	0,00	-0,13	0,11	0,01
série brute	0,52	-0,15	0,00	-0,04	0,00
Coefs CVS-CJO	-0,29	0,15	-0,13	0,15	0,01
Industrie manufacturière (CZ)	0,34	-0,11	-0,13	0,07	0,00
série brute	0,50	-0,15	0,00	-0,04	0,00
Coefs CVS-CJO	-0,16	0,04	-0,13	0,11	0,00

Note de lecture : l'évolution CVS-CJO entre septembre et octobre publiée lors de la précédente campagne sur l'industrie manufacturière s'établissait à -0,8 %. Elle est révisée à -0,5 % après arrondi dont 0,50 point lié à la révision des données brutes et -0,16 point lié au recalcul des coefficients CVS-CJO.

Sources : Insee, SSP, SOeS

Pour en savoir plus :

- Des données complémentaires (séries longues, méthodologie, pages internet associées...) sont disponibles sur la page HTML de cet indicateur : <http://www.insee.fr/fr/themes/info-rapide.asp?id=10>
- Contact presse : bureau-de-presse@insee.fr

Prochaine publication : le 10 février 2010 à 8h45