

# Informations *Rapides*

24 novembre 2009 - n° 302



## ■ Enquête mensuelle de conjoncture dans le commerce de détail et le commerce et la réparation automobile - Novembre 2009

### En novembre 2009, la conjoncture dans le commerce de détail et dans le commerce et la réparation automobile confirme son retour à la normale

Selon les chefs d'entreprise interrogés en novembre 2009, la conjoncture dans le commerce de détail et le commerce et la réparation automobile confirme son retour à la normale : l'indicateur synthétique du climat des affaires progresse à nouveau et passe au-dessus de sa moyenne de longue période. Il atteint son plus haut niveau depuis la mi-2008.

Indicateur synthétique du climat des affaires

Normalisé de moyenne 100 et d'écart-type 10

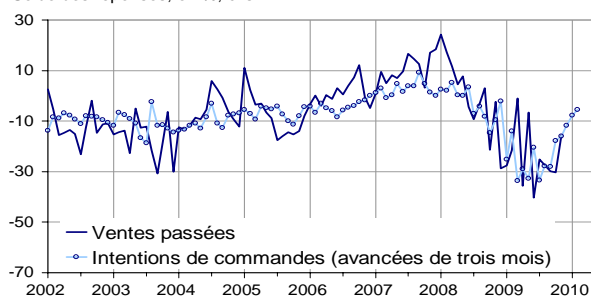


#### Une activité passée encore terne mais des perspectives d'activité optimistes

D'après les détaillants, l'activité passée a progressé mais le solde correspondant est encore inférieur à son niveau moyen. Cependant, les intentions de commandes et les ventes prévues restent bien orientées : chacun des deux soldes s'établit désormais au voisinage de sa moyenne de long terme. Les perspectives générales d'activité se renforcent également et sont désormais bien supérieures à leur moyenne de longue période, signe que les détaillants redeviennent plus optimistes sur la situation globale du commerce.

Ventes passées et intentions de commandes

Solde des réponses, en %, cvs



#### Données d'ensemble

Soldes d'opinion\*, en %, CVS

	Moy. (1)	Août 09	Sept. 09	Oct. 09	Nov. 09
<b>Climat des affaires</b>	<b>100</b>	<b>90</b>	<b>95</b>	<b>97</b>	<b>104</b>
Perspectives générales d'activité	-29	-40	-31	-27	-18
Ventes passées	-4	-27	-30	-30	-15
Ventes prévues	0	-13	-6	-1	-1
Intentions de commandes	-7	-16	-12	-8	-6
Stocks	11	5	1	1	3
Emploi passé	2	-19	-19	-14	-11
Emploi prévu	-2	-17	-15	-15	-7

(1) Moyenne depuis 1991 (2004 pour les variables Ventes passées, Ventes prévues et Intentions de commandes)

Source : enquête de conjoncture dans le commerce de détail et l'automobile - Insee

#### Les baisses de prix perdurent

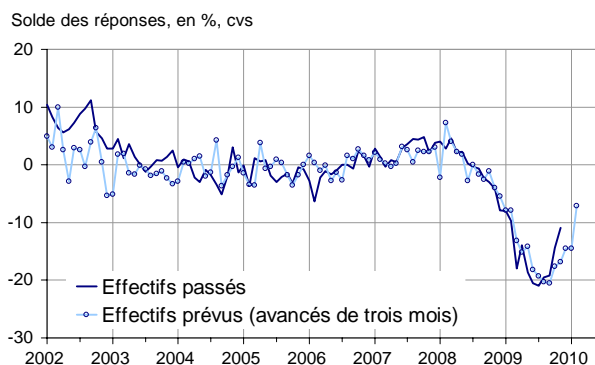
Les chefs d'entreprise ont été de nouveau majoritaires à signaler des baisses de prix ; ils en prévoient encore de nouvelles pour les prochains mois.

La situation de trésorerie est encore déclarée très difficile par tous les commerçants.

## La baisse de l'emploi s'atténue

Les suppressions d'emploi se sont modérées sur la période passée. Cette modération se prolongerait au cours des prochains mois au regard des perspectives d'emploi.

Effectifs passés et prévus



### • Commerce de détail

D'après les chefs d'entreprise, la baisse de l'activité passée s'est atténuée ces derniers mois. Cependant, le solde d'opinion correspondant reste bas. Si l'activité du commerce généraliste est demeurée très déprimée, celle du commerce spécialisé a progressé, en particulier pour l'aménagement de l'habitat et la pharmacie : dans ces secteurs, les ventes passées ont retrouvé un niveau normal.

S'agissant de l'activité prévue, celle-ci se stabiliserait au regard des perspectives de ventes et des intentions de commandes, chacun des deux soldes demeurant au voisinage de son niveau moyen. Les stocks sont jugés plus étoffés quoique toujours inférieurs à la normale. Les baisses de prix se sont accentuées sur le passé, essentiellement dans le commerce généraliste, et les prix devraient encore baisser dans les prochains mois.

### • Commerce et réparation automobile

D'après les commerçants automobiles, les ventes passées se sont renforcées. L'activité progresserait légèrement au cours des prochains mois au regard des ventes prévues et des intentions de commandes. Les stocks sont jugés plus légers et sont désormais très inférieurs à la normale. Les chefs d'entreprise ont été un peu plus nombreux à déclarer des baisses de prix ces derniers mois et cette baisse se poursuivrait dans les mois futurs.

## Données détaillées

Soldes d'opinion\*, en %, CVS

	Moy. (1)	Août 09	Sept. 09	Oct. 09	Nov. 09
<b>Ventes passées</b>					
<b>Ensemble</b>	-4	-27	-30	-30	-15
Commerce et réparation automobile	-8	-28	-27	-22	-8
Commerce de détail	-1	-27	-31	-34	-19
<i>dont généraliste</i>	-2	-22	-30	-38	-19
<i>dont spécialisé</i>	-5	-33	-33	-30	-19
<b>Ventes prévues</b>					
<b>Ensemble</b>	0	-13	-6	-1	-1
Commerce et réparation automobile	-4	-16	-5	-5	0
Commerce de détail	3	-12	-7	1	-1
<i>dont généraliste</i>	7	-1	3	9	5
<i>dont spécialisé</i>	-3	-27	-21	-15	-9
<b>Intentions de commandes</b>					
<b>Ensemble</b>	-7	-16	-12	-8	-6
Commerce et réparation automobile	-10	-22	-16	-18	-13
Commerce de détail	-5	-12	-11	-3	-3
<i>dont généraliste</i>	2	1	-1	10	8
<i>dont spécialisé</i>	-15	-30	-26	-17	-22
<b>Stocks</b>					
<b>Ensemble</b>	11	5	1	1	3
Commerce et réparation automobile	15	10	3	8	2
Commerce de détail	10	3	0	-3	3
<i>dont généraliste</i>	7	-4	-8	-9	-1
<i>dont spécialisé</i>	14	12	14	8	9
<b>Prix passés (2)</b>					
<b>Ensemble</b>	-6		-11		-16
Commerce et réparation automobile	3		1		-4
Commerce de détail	-8		-15		-17
<i>dont généraliste</i>	-9		-10		-18
<i>dont spécialisé</i>	-8		-20		-17
<b>Prix prévus</b>					
<b>Ensemble</b>	-3	-6	-5	-9	-10
Commerce et réparation automobile	7	-2	0	-1	-6
Commerce de détail	-5	-6	-5	-10	-12
<i>dont généraliste</i>	-6	-1	0	-7	-12
<i>dont spécialisé</i>	-4	-14	-16	-14	-11
<b>Situation de trésorerie (2)</b>					
<b>Ensemble</b>	-15		-23		-25
<b>Emploi passé</b>					
<b>Ensemble</b>	2	-19	-19	-14	-11
Commerce et réparation automobile	-8	-16	-14	-8	-12
Commerce de détail	3	-20	-20	-16	-13
<b>Emploi prévu</b>					
<b>Ensemble</b>	-2	-17	-15	-15	-7
Commerce et réparation automobile	-5	-13	-12	-12	-10
Commerce de détail	-0	-18	-16	-17	-10

(1) Moyenne depuis 1991 (2004 pour les variables Ventes passées, Ventes prévues et Intentions de commandes, et pour le Commerce et la réparation automobile).

(2) Variables bimestrielles.

Source : enquête de conjoncture dans le commerce de détail et l'automobile - Insee.

### Pour en savoir plus :

\* Un solde d'opinion est l'écart entre le pourcentage pondéré des réponses 'supérieur à la normale' ou 'en hausse' et le pourcentage de réponses 'inférieur à la normale' ou 'en baisse'.

\*\* Le commerce généraliste alimentaire (supermarchés, hypermarchés) représente 92 % du commerce généraliste. L'enquête ne couvre pas le commerce spécialisé alimentaire.

- Des données complémentaires (séries longues, méthodologie, pages internet associées...) sont disponibles sur la page HTML de cet indicateur : <http://www.insee.fr/fr/themes/indicateur.asp?id=60>
- Contact presse : [bureau-de-presse@insee.fr](mailto:bureau-de-presse@insee.fr)

Prochaine publication : le 18 12 2009 à 12h00