

# 1 770 363 habitants en Poitou-Charentes au 1<sup>er</sup> janvier 2010

Jean-Pierre Ferret

Au 1<sup>er</sup> janvier 2010, le Poitou-Charentes comptait officiellement 1 770 363 habitants, soit une augmentation de 130 000 habitants depuis 1999. Notre région représente 2,8 % de la population de la France métropolitaine. Poitiers, avec près de 88 000 habitants conforte sa place de commune la plus peuplée du Poitou-Charentes.

Jean-Pierre Ferret  
e.décim@l N° 026 - janvier 2013

## Sommaire

**Poitiers et Saint-Sulpice-de-Ruffec aux deux extrêmes**

**Plus de 250 000 habitants dans l'aire urbaine de Poitiers**

**L'Aunis en forte croissance démographique**

**Les bassins de vie côtiers ou périurbains gagnent des habitants**

**Des EPCI composites**

Depuis 1999, l'évolution annuelle moyenne de la population de la région est de +0,70 % contre +0,64 % sur l'ensemble de la France métropolitaine. La progression de la population en Poitou-Charentes s'est poursuivie quasiment au même rythme depuis 2006 que sur la période 1999-2010. Entre 2006 et 2010, elle reste en outre plus élevée que la moyenne nationale (+0,66 % par an contre +0,56 %).

Avec 65 000 habitants en plus, la Charente-Maritime concentre la moitié de la hausse régionale. La croissance annuelle moyenne y dépasse les 1 %. La Vienne et les Deux-Sèvres connaissent des augmentations annuelles moyennes respectives de 0,62 % et 0,64 % proches de celle du niveau métropolitain. La Charente gagne seulement 12 000 habitants en 11 ans, soit la hausse la plus faible de la région.

**Figure 1 – 130 000 habitants de plus en Poitou-Charentes depuis 1999**

Département	Populations municipales 2010	Évolution entre 1999 et 2010	Évolution annuelle moyenne 1999-2010 (en %)
Charente	351 577	12 033	0,32
Charente-Maritime	622 323	64 934	1,01
Deux-Sèvres	369 270	24 880	0,64
Vienne	427 193	28 063	0,62
<b>Total</b>	<b>1 770 363</b>	<b>129 910</b>	<b>0,7</b>

Source : Insee (Recensements de la population 1999 et 2010)

## Poitiers et Saint-Sulpice-de-Ruffec aux deux extrêmes

Poitiers demeure la commune la plus peuplée de la région, avec une **population municipale** de près de 88 000 habitants, devant La Rochelle, Niort et Angoulême. Toutes les autres villes comptent moins de 33 000 habitants. Douze villes dépassent les 10 000 habitants contre plus de 44 en moyenne dans les autres régions. Seules les régions de Franche-Comté (11), Limousin (7) et Corse (3) en comptent moins.

La moitié des communes du Poitou-Charentes ne dépassent pas les 535 habitants. Cette taille médiane des communes de notre région est cependant au-dessus de celle de la France métropolitaine (428 hab.). Parmi les petites communes, 40 comptent moins de 100 habitants et seule Saint-Sulpice-de-Ruffec en Charente, avec 35 âmes, compte moins de 50 habitants.

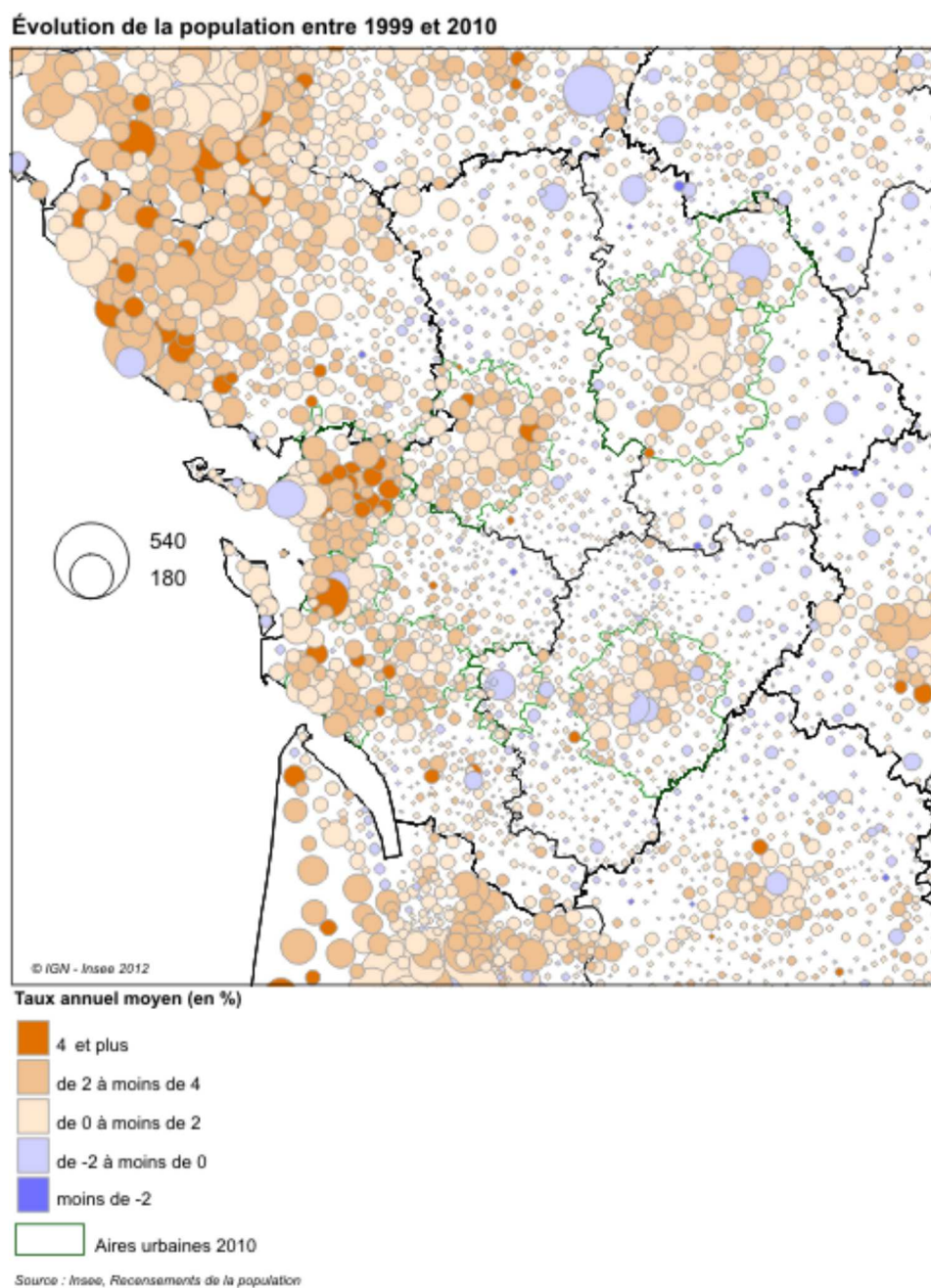
Parmi les communes de plus de 5 000 habitants, Neuville-de-Poitou et Saujon connaissent une évolution annuelle moyenne de population dépassant les 2 %. À l'opposé, Loudun, Thouars qui comptait encore plus de 10 000 habitants en 1999, et Montmorillon sont les grandes communes qui connaissent les plus fortes baisses de population, avec des taux annuels moyens compris entre -0,69 et -0,89 %.

**Figure 2 – 12 communes comptent plus de 10 000 habitants au 1er janvier 2010**

<b>Commune</b>	<b>Populations municipales 2010</b>	<b>Évolution entre 1999 et 2010</b>	<b>Évolution annuelle moyenne 1999-2010 (en %)</b>
Poitiers	87 697	4 190	0,45
La Rochelle	75 170	-1 541	-0,18
Niort	57 325	664	0,11
Angoulême	41 613	-1 524	-0,33
Châtelleraut	32 459	-1 733	-0,47
Saintes	26 011	383	0,13
Rochefort	25 140	-635	-0,23
Bressuire	18 615	818	0,41
Cognac	18 557	-968	-0,46
Royan	17 946	736	0,38
Parthenay	10 478	5	0
Buxerolles	10 047	1 271	1,24

Source : Insee (Recensements de la population 1999 et 2010)

Figure 3 – Évolution de la population entre 1999 et 2010



Sources : Insee, recensements de la population

### Plus de 250 000 habitants dans l'aire urbaine de Poitiers

Les neuf grandes **aires urbaines** du Poitou-Charentes comptent toutes plus de 45 000 habitants. Les quatre principales dépassent les 145 000 habitants. La population de celle de Poitiers atteint même les 252 000 habitants. Leur croissance est plus forte que celle des villes-centres et même des communautés d'agglomérations, preuve de l'étalement urbain. Six de ces aires ont un taux de croissance démographique annuel moyen de plus de 1 %. Seules les aires d'Angoulême, Châtelleraut et, surtout, Cognac enregistrent des évolutions limitées.

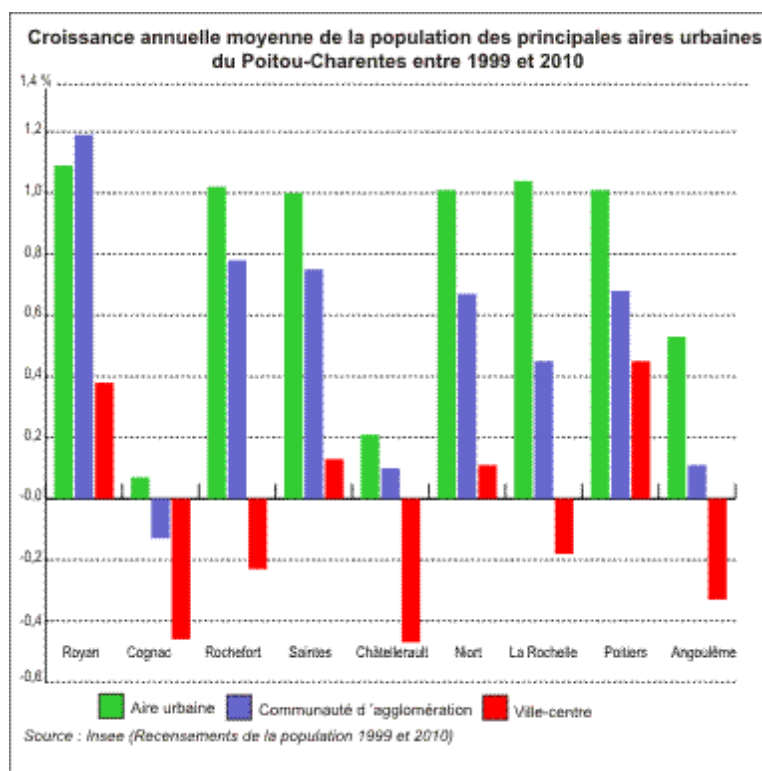
L'essor démographique des aires moyennes est plus faible : seule celle de Saint-Maixent-l'École connaît une évolution importante (+1,52 % par an). Parmi les petites aires, à l'exception de quelques aires côtières, l'évolution de population est limitée, voire en baisse.

**Figure 4 – Population au 1er janvier 2010 des neuf grandes aires urbaines du Poitou-Charentes**

Nom des aires	Populations municipales 2010	Évolution entre 1999 et 2010	Évolution annuelle moyenne 1999-2010 (en %)
Poitiers	252 381	26 353	1,01
La Rochelle	204 418	21 984	1,04
Angoulême	178 496	10 047	0,53
Niort	151 254	15 845	1,01
Châtelleraut	70 534	1 694	0,22
Saintes	61 733	6 372	1
Rochefort	55 740	5 912	1,02
Royan	47 979	5 388	1,09
Cognac	47 763	368	0,07

Source : Insee (Recensements de la population 1999 et 2010)

**Figure 5 – Croissance annuelle moyenne de la population des principales aires urbaines du Poitou-Charentes entre 1999 et 2010**



Source : Insee, recensement de la population 1999 et 2010

## L'Aunis en forte croissance démographique

Le pays le plus peuplé du Poitou-Charentes reste la Saintonge romane avec près de 90 000 habitants. À l'inverse, le pays de Vals de Gartempe et Creuse compte moins de 8 000 âmes.

L'Aunis connaît l'essor démographique le plus important de la région, avec une hausse annuelle moyenne de 2,44 %, soit près de 16 000 habitants gagnés depuis 1999. Seuls deux pays sont en repli démographique : le Loudunais et, surtout, le Montmorillonnais.

**Figure 6 – Dix pays comptent plus de 50 000 habitants**

Pays	Populations municipales 2010	Évolution entre 1999 et 2010	Évolution annuelle moyenne 1999-2010 (en %)
Saintonge romane	89 693	+11 196	1,22
Gatine	80 094	+4 410	0,52
Ouest Charente - Pays du Cognac	79 722	+1 530	0,18
Haute-Saintonge	68 059	+5 074	0,71
Aunis	68 019	+15 833	2,44
Rochefortais	64 352	+7 357	1,11
Vals de Saintonge	55 278	+3 405	0,58
Bocage Bressuirais	53 775	+3 181	0,56
Six vallées	53 333	+6 998	1,29
Haut-Poitou et Clain	50 312	+7 347	1,45
Mellois	45 250	+2 648	0,55
Thouarsais	41 520	439	0,1
Charente Limousine	37 024	59	0,01
Marennnes Oléron	36 859	+4 355	1,15
Ruffécois	35 897	+1 735	0,45
Sud-Charente	34 577	+1 224	0,33
Montmorillonnais	34 418	-1 095	-0,28
Horte et Tardoire	34 362	+3 017	0,84
Haut Val de Sèvre	32 986	+4 794	1,44
Civraisien	27 555	+1 674	0,57
Loudunais	24 431	-203	-0,08
Île de Ré	17 926	+1 410	0,75
Entre Touvre et Charente	14 131	+2 099	1,47
Chauvinois	12 892	418	0,3
Vienne et Moulière	12 110	+1 336	1,07
Vals de Gartempe et Creuse	7 782	516	0,63

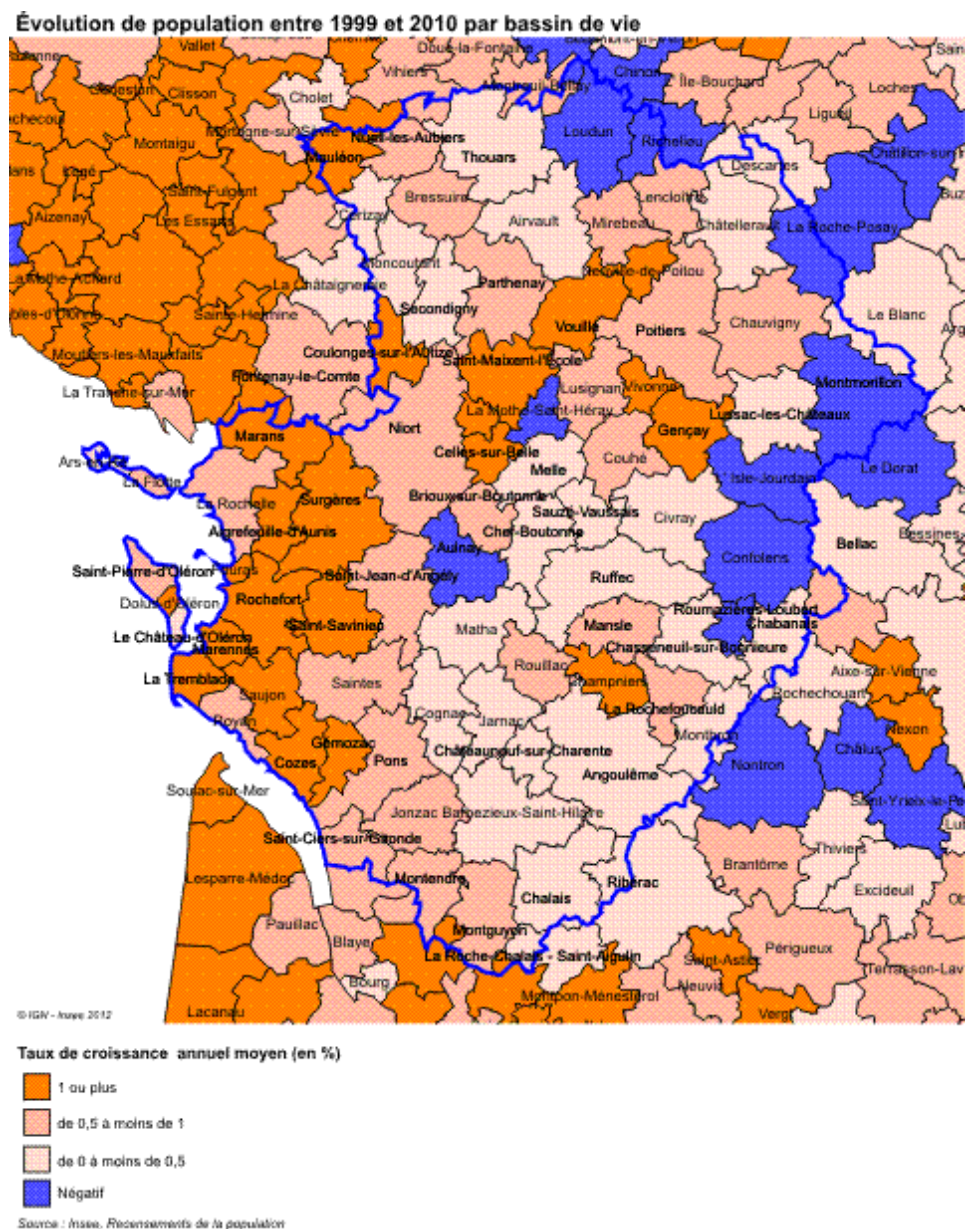
Source : Insee, Recensements de la population 1999 et 2010

## Les bassins de vie côtiers ou périurbains gagnent des habitants



Les 1 462 communes du Poitou-Charentes sont réparties dans 91 **bassins de vie** différents. Cependant, treize de ces bassins sont limitrophes et à dominante extra régionale. Seuls 78 bassins ont leur ville-pôle située en Poitou-Charentes et sont dits «régionaux». Les bassins urbains sont les plus peuplés, principalement les quatre englobant les préfectures de département. Parmi les huit bassins urbains, seul Rochefort connaît une croissance démographique supérieure à 1 % par an. À l'opposé, celui de Cognac a vu sa population stagner depuis 1999. Les plus fortes hausses de population se retrouvent principalement dans des bassins périurbains, tels ceux d'Aigrefeuille-d'Aunis (17), de Neuville-de-Poitou (86) ou de La Crèche (79) et dans les bassins du littoral tels ceux de Marans, Cozes ou Marennes qui enregistrent des évolutions annuelles autour de 2 %, voire plus.

**Figure 7 – Évolution de population entre 1999 et 2010 par bassin de vie**



Source : Insee, recensements de la population

## Des EPCI composites

Les établissements publics de coopération intercommunale (EPCI) sont en phase de redéfinition, dans le cadre de la réforme de l'intercommunalité. Les chiffres livrés dans cette étude reprennent une géographie arrêtée en février 2012.

Au 1<sup>er</sup> janvier 2010, toutes les communautés d'agglomération de la région comptaient au moins 50 000 habitants et dépassent les 100 000 pour les quatre préfectures départementales. Les communautés de communes sont moins peuplées. À l'exception de celle de Haute-Saintonge, elles n'atteignent pas les 45 000 habitants. Et six d'entre elles comptent moins de 4 000 habitants. Sur l'ensemble des EPCI, les communautés de communes de Sud-Charente et du canton de Courçon présentent les plus fortes évolutions, avec des évolutions annuelles moyennes (de l'ordre de 4 % en moyenne annuelle). Parmi les plus grandes EPCI, celle de Royan-Atlantique gagne 1,2 % de population en moyenne annuelle depuis 1999 et compte 75 000 habitants en 2010.

## Définitions

**Pays** : le pays est une catégorie administrative d'aménagement à caractère géographique désignant un territoire présentant une cohésion géographique, économique, culturelle ou sociale. La création d'un pays est le fruit d'une démarche volontaire et contractuelle des communes qui le composent.

## Pour en savoir plus

---

 **Populations légales 2010**

 **En poitou-Charentes, l'accès aux services s'organise autour de 91 bassins de vie**, e.décimal n°25 - décembre 2012