

Nouvelle dégradation de l'emploi salarié limousin au deuxième trimestre 2015

L'emploi salarié limousin se replie pour le sixième trimestre consécutif. Les effectifs salariés se contractent dans les trois départements de la région. Au deuxième trimestre 2015, seul l'intérim crée des emplois.

Nathalie Garrigues, Insee

Au deuxième trimestre 2015, l'emploi salarié se contracte de nouveau en Limousin (-0,3 %) alors qu'il repart à la hausse au niveau national (+0,2 %) (figures 1 et 4). Les effectifs salariés se replient dans huit régions de métropole. Le Limousin est la deuxième région la plus affectée, derrière la Haute-Normandie, et dans les mêmes proportions que l'Alsace et la Lorraine. À l'inverse, l'emploi progresse dans treize régions, dont l'Aquitaine (+0,5 %) et Poitou-Charentes (+0,2 %).

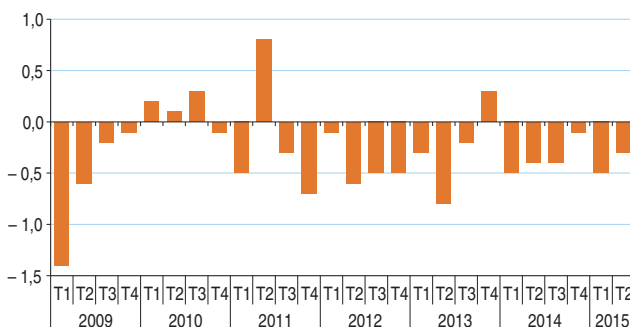
Sur un an, les effectifs salariés se replient fortement en Limousin (-1,3 % soit 1 800 emplois détruits) alors qu'ils se stabilisent au niveau national (-0,1 %). Depuis la mi 2011, la région n'a enregistré qu'un seul trimestre de hausse de l'emploi salarié.

L'emploi se replie dans les trois départements de la région

Parmi les trois départements de la région, la Creuse subit la plus forte dégradation de l'emploi salarié : 90 emplois y ont été

1 L'emploi salarié limousin se replie de 0,3 % au deuxième trimestre 2015

Variation trimestrielle de l'emploi salarié en Limousin, en % (données provisoires corrigées des variations saisonnières)



Champ : ensemble de l'économie hors particuliers employeurs, hors agriculture et hors secteurs principalement non marchands (administration publique, enseignement, santé humaine et action sociale)

Source : Insee, estimations d'emploi

2 Un recul de l'emploi salarié plus marqué en Creuse au deuxième trimestre 2015

Évolution de l'emploi salarié par secteur d'activité et par département, en % (données provisoires corrigées des variations saisonnières)

	Corrèze		Creuse		Haute-Vienne		Limousin	
	T2 2015	sur 1 an	T2 2015	sur 1 an	T2 2015	sur 1 an	T2 2015	sur 1 an
Industrie	-0,3	-0,5	-0,7	-2,0	-0,7	-1,7	-0,5	-1,3
Construction	-0,8	-3,7	-3,1	-8,0	-1,0	-7,2	-1,2	-6,0
Commerce	-0,4	-1,8	1,0	1,0	0,2	-0,1	0,1	-0,6
Services marchands hors intérim	-1,4	-0,3	0,5	-0,3	-0,2	0,3	-0,5	0,0
Intérim	9,0	6,8	-15,5	-24,4	2,3	-13,7	3,3	-7,1
Services marchands (ensemble)	-0,4	0,4	-0,9	-2,6	0,0	-0,9	-0,2	-0,6
Ensemble hors intérim	-0,8	-1,0	-0,1	-1,3	-0,3	-1,0	-0,5	-1,1

Champ : ensemble de l'économie hors particuliers employeurs, hors agriculture et hors secteurs principalement non marchands (administration publique, enseignement, santé humaine et action sociale)

Source : Insee, estimations d'emploi

perdus, soit une baisse de 0,6 % (figure 2). Les pertes sont particulièrement importantes dans l'intérim, mais le commerce et, dans une moindre mesure, les services marchands hors intérim gagnent des emplois. Sur un an, l'emploi se replie de 2,1 % : l'intérim et la construction concentrent la quasi totalité des 330 postes détruits dans le département.

En Haute-Vienne, la dégradation est de moindre ampleur (-0,2 %) mais concerne néanmoins 150 emplois salariés. Au regard des effectifs concernés, l'industrie est le secteur le plus impacté devant la construction et les services marchands hors intérim. Seuls le commerce et l'intérim gagnent des emplois. Avec 1 100 postes de moins sur un an, l'emploi se replie de 1,5 % : l'intérim, la construction mais aussi l'industrie concentrent les pertes.

La Corrèze affiche également un recul de l'emploi (-0,4 %), soit la perte de 190 postes, principalement dans les services marchands hors intérim. Seul l'intérim crée des emplois au deuxième trimestre. Sur un an, la Corrèze reste le département le moins affecté par la baisse de l'emploi (-0,7 %, soit -350 postes) grâce aux seules créations dans l'intérim qui ne compensent toutefois pas les pertes importantes dans la construction et le commerce. Ainsi, la Corrèze enregistre seulement 20 % des emplois perdus au niveau régional alors qu'elle représente 36 % de l'emploi limousin.

L'intérim limite la contraction de l'emploi

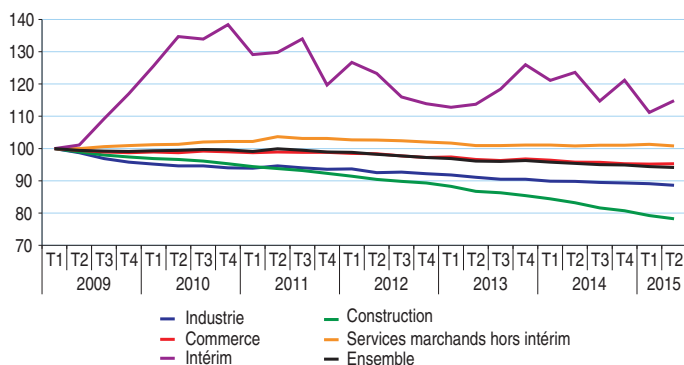
Au deuxième trimestre 2015, la progression de l'emploi intérimaire et la quasi stabilisation des effectifs dans le commerce ne suffisent pas à compenser les pertes dans les autres secteurs d'activité (figure 3).

L'intérim se redresse après un repli marqué au trimestre précédent (+3,3 % après -8,2 %), soit 160 emplois créés, principalement en Corrèze. Sur un an, l'emploi intérimaire se replie fortement (-7,1 %) alors qu'il augmente au niveau national (+2,0 %).

Au deuxième trimestre 2015, l'emploi salarié dans le commerce se

3 Au deuxième trimestre 2015, l'emploi progresse dans le commerce et surtout dans l'intérim

Emploi salarié en Limousin par secteur d'activité, en indice (base 100 au premier trimestre 2009 - données provisoires corrigées des variations saisonnières)

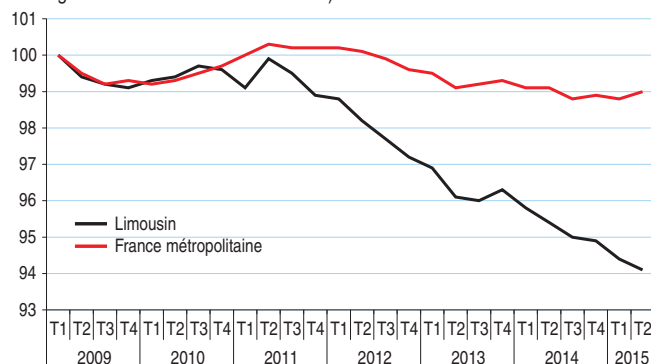


Champ : ensemble de l'économie hors particuliers employeurs, hors agriculture et hors secteurs principalement non marchands (administration publique, enseignement, santé humaine et action sociale)

Source : Insee, estimations d'emploi

4 La progression de l'emploi salarié au niveau national ne profite pas au Limousin

Emploi salarié, en indice (base 100 au premier trimestre 2009 - données provisoires corrigées des variations saisonnières)



Champ : ensemble de l'économie hors particuliers employeurs, hors agriculture et hors secteurs principalement non marchands (administration publique, enseignement, santé humaine et action sociale)

Source : Insee, estimations d'emploi

stabilise (+0,1 %) après une année 2014 de baisse continue. En rythme annuel, la dégradation s'atténue (-0,6 %). En France métropolitaine, l'emploi salarié est en légère hausse autant en rythme trimestriel qu'annuel (+0,2 %).

Après le léger rebond du premier trimestre (+0,3 %), les services marchands hors intérim se contractent (-0,5 %) essentiellement en raison des pertes d'effectifs importantes dans l'hébergement et la restauration et les activités scientifiques, techniques et de soutien. Les activités immobilières enregistrent un repli modéré au regard des effectifs concernés. Seul le secteur du transport et de l'entreposage crée des emplois. Les autres secteurs parviennent à maintenir leurs effectifs. Sur un an, l'emploi dans les services marchands hors intérim demeure stable grâce aux emplois créés dans le secteur couvrant les activités récréatives et culturelles, les activités des associations et certains services à la personne. Au niveau national, les services marchands hors intérim sont mieux orientés (+0,2 % sur le trimestre et +0,8 % sur un an).

L'emploi industriel perd de nouveau des effectifs (-0,5 %, soit 180 postes de moins). Le secteur le plus affecté est celui qui regroupe notamment la métallurgie, les industries du cuir, du bois et du papier. Celui de la fabrication de denrées alimentaires, de boissons et de produits à base de tabac enregistre des pertes mesurées. Les autres secteurs sont quasiment stables. En rythme annuel, l'emploi industriel perd 440 emplois dans la région : avec une baisse de 1,3 % sur un an, l'emploi industriel régional se contracte dans les mêmes proportions qu'au niveau national.

Les effectifs salariés continuent de se réduire dans la construction : 160 emplois ont été perdus, soit -1,2 %. Sur un an, les pertes s'élèvent à 820 emplois (-6,0 %). Le repli de l'emploi dans le secteur est plus marqué qu'au niveau national tant en rythme trimestriel (-0,9 %) qu'annuel (-3,7 %). Depuis la mi 2008 où les effectifs salariés avaient atteint leur point le plus haut, la construction a perdu un quart de ses emplois en Limousin, soit près de 4 000 postes. ■

Insee Limousin
29 rue Beyrand
87031 Limoges Cedex

Directeur de la publication :
Yves Calderini
Rédactrice en chef :
Nathalie Garrigues

ISSN 2416-9854
© Insee 2015

Pour en savoir plus

- « Mi 2015, l'activité économique limousine tourne au ralenti », Insee Conjoncture Limousin n° 7, octobre 2015
- « Le taux de chômage limousin reste stable au deuxième trimestre 2015 », Insee Flash Limousin n° 14, octobre 2015

