



## Reprise des créations d'entreprises au 3<sup>e</sup> trimestre 2015

Isabelle Pertile

### Avertissement

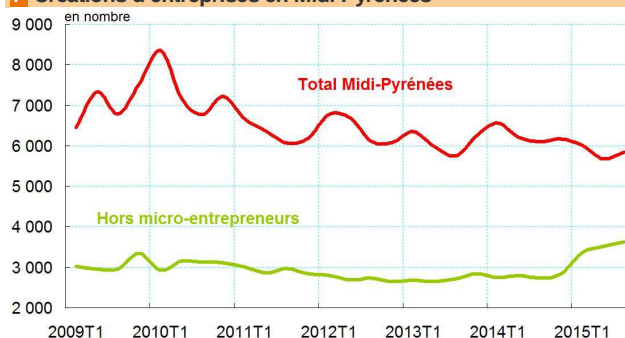
Avertissement : Depuis le 19 décembre 2014, de nouvelles dispositions définies par la loi Pinel du 18 juin 2014 s'appliquent au régime de l'auto-entrepreneur. En particulier le terme de micro-entrepreneur se substitue à celui d'auto-entrepreneur. Pour les données de créations d'entreprises, cette nouvelle dénomination est employée à partir de décembre 2014.

Ce régime doit être distingué à la fois du régime micro-fiscal (dit parfois régime fiscal de la micro-entreprise) et de la catégorie des microentreprises définie par l'article 51 de la loi de modernisation de l'économie (LME), précisée par le décret n° 2008-1354.

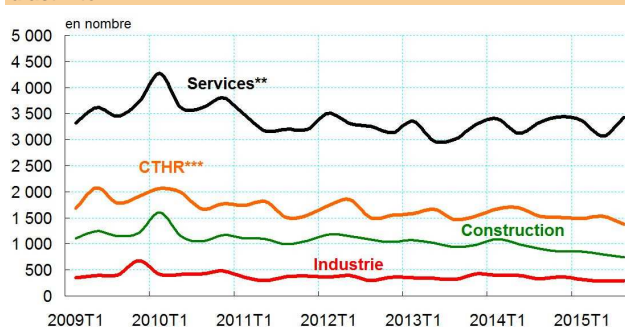
Au 3<sup>e</sup> trimestre 2015, le nombre total d'entreprises créées en Midi-Pyrénées progresse de 3 % par rapport au 2<sup>e</sup> trimestre 2015, après la baisse de 5 % du trimestre dernier. Cette hausse est générale quel que soit le régime de l'entreprise. Les immatriculations de micro-entrepreneurs augmentent de 2 % et représentent 38 % des créations totales, soit le niveau le plus bas depuis la mise en place de ce régime en janvier 2009. Hors micro-entrepreneurs, les créations progressent de 3 %.

Au niveau national, les créations d'entreprises sont stables au cours du 3<sup>e</sup> trimestre 2015. Cette stabilité résulte à la fois d'une baisse des immatriculations de micro-entrepreneurs et d'une hausse des créations hors micro-entrepreneurs, de l'ordre de 3 % chacune.

### 1 Créations d'entreprises en Midi-Pyrénées\*



### 2 Créations d'entreprises en Midi-Pyrénées par secteurs d'activité\*



### 3 Créations d'entreprises en Midi-Pyrénées par secteur d'activité\*

Données CVS-CJO et brutes\*

	1 <sup>er</sup> trimestre 2015		2 <sup>e</sup> trimestre 2015		3 <sup>e</sup> trimestre 2015		Évolutions en % (Trimestre précédent)		
	Créations totales	Dont micro-entrepreneurs	Créations totales	Dont micro-entrepreneurs	Créations totales	Dont micro-entrepreneurs	Créations totales	Dont micro-entrepreneurs	Hors micro-entrepreneurs
Industrie	314	128	288	89	300	78	4	-12	12
Construction	847	235	795	222	744	174	-6	-22	-1
Commerce, transports, hébergement, restauration	1 489	463	1 526	386	1 371	268	-10	-31	-3
Services**	3 365	1 822	3 072	1 473	3 429	1 692	12	15	9
<b>Midi-Pyrénées</b>	<b>6 015</b>	<b>2 648</b>	<b>5 681</b>	<b>2 170</b>	<b>5 844</b>	<b>2 212</b>	<b>3</b>	<b>2</b>	<b>3</b>

\*Données corrigées des variations saisonnières et des jours ouvrables (hors micro-entrepreneurs) et données brutes (micro-entrepreneurs).

\*\*Services : information, communication, finance, assurance, immobilier, services aux entreprises, enseignement, santé, action sociale, services aux ménages.

\*\*\* CTHR : Commerce, transports, hébergement et restauration.

## Hausse des immatriculations dans les services et l'industrie

Au 3<sup>e</sup> trimestre 2015, en Midi-Pyrénées, les créations d'entreprises progressent dans les services\*\* et l'industrie (respectivement + 12 % et + 4 %). Dans l'industrie, cette croissance est exclusivement due aux créations d'entreprises hors micro-entrepreneurs. Dans les services, la hausse est générale quel que soit le statut de l'entreprise. Les créations d'entreprises diminuent dans le secteur regroupant le commerce, les transports, l'hébergement et restauration (- 10 %) et dans celui de la construction (- 6 %) en raison principalement d'une baisse des immatriculations des micro-entrepreneurs.

## Progression dans les Hautes-Pyrénées, en Haute-Garonne et dans le Tarn

Au 3<sup>e</sup> trimestre 2015, les créations d'entreprises progressent fortement dans les Hautes-Pyrénées (+ 11 %) et dans une moindre mesure en Haute-Garonne et dans le Tarn (respectivement + 6 % et + 3 %). Ces hausses concernent tous les types d'entreprises. Dans les autres départements, les créations d'entreprises sont en baisse. Dans le Lot, la diminution est particulièrement marquée (- 9 %). En Ariège et en Aveyron, le recul des immatriculations est exclusivement dû à une forte baisse d'installations de micro-entrepreneurs.

### Définition

**Créations d'entreprise :** Depuis janvier 2007, la notion de création d'entreprise s'appuie sur un concept harmonisé au niveau européen et correspond à la mise en œuvre de nouveaux moyens de production (cf. Définitions sur [www.insee.fr](http://www.insee.fr)). Depuis janvier 2009, les statistiques de créations d'entreprises incluent les demandes d'immatriculation avec le statut de micro-entrepreneur enregistrées dans Sirene.

### Méthodologie : sur insee.fr

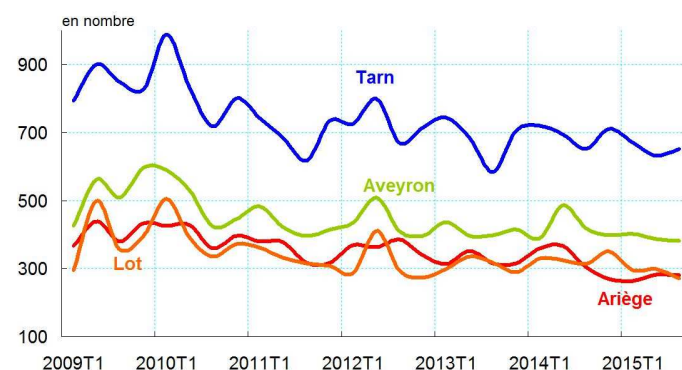
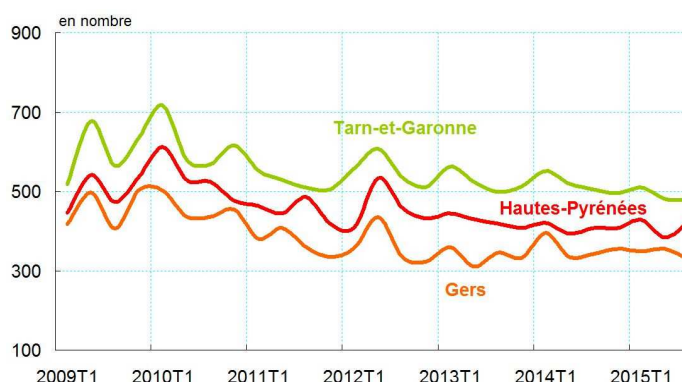
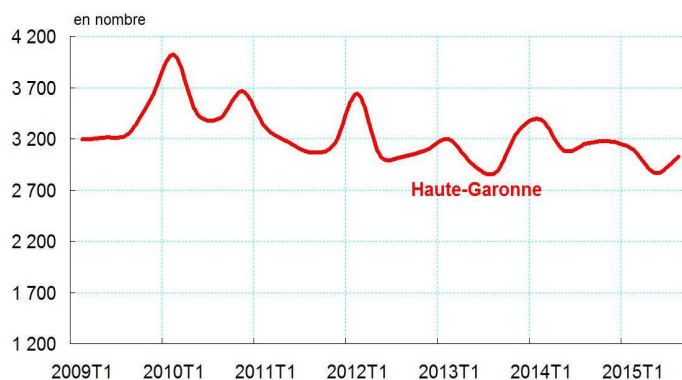
Rubrique Publications et services/Collections nationales/Insee conjoncture/Informations rapides/ Indicateurs de conjoncture/Résultats et démographie des entreprises : créations d'entreprises (la note méthodologique simplifiée à télécharger).

[http://www.insee.fr/fr/indicateurs/ind41/method\\_idconj\\_41.pdf](http://www.insee.fr/fr/indicateurs/ind41/method_idconj_41.pdf)

**Avertissement :** pour les séries régionales, seule la composante « hors micro-entrepreneurs » est désaisonnalisée (CVS-CJO). On lui ajoute le nombre brut de créations sous le régime de l'auto-entrepreneur pour obtenir le total des créations.

## 4 Nombre de créations d'entreprises par département

Données CVS-CJO et brutes\*



## 5 Créations d'entreprises en Midi-Pyrénées par département

Données CVS-CJO et brutes\*

	1 <sup>er</sup> trimestre 2015		2 <sup>e</sup> trimestre 2015		3 <sup>e</sup> trimestre 2015		Évolutions en % (/trimestre précédent)		
	Créations totales	Dont micro-entrepreneurs	Créations totales	Dont micro-entrepreneurs	Créations totales	Dont micro-entrepreneurs	Créations totales	Dont micro-entrepreneurs	Hors micro-entrepreneurs
Ariège	264	102	282	92	280	78	-1	-15	6
Aveyron	402	201	387	186	382	148	-1	-20	16
Haute-Garonne	3 098	1 412	2 863	1 139	3 028	1 239	6	9	4
Gers	349	154	355	119	330	112	-7	-6	-8
Lot	295	109	299	123	271	99	-9	-20	-2
Hautes-Pyrénées	428	189	383	138	424	157	11	14	9
Tarn	670	272	631	198	652	205	3	4	3
Tarn-et-Garonne	509	209	481	175	477	174	-1	-1	-1
<b>Midi-Pyrénées</b>	<b>6 015</b>	<b>2 648</b>	<b>5 681</b>	<b>2 170</b>	<b>5844</b>	<b>2 212</b>	<b>3</b>	<b>2</b>	<b>3</b>

\*Données corrigées des variations saisonnières et des jours ouvrables (hors micro-entrepreneurs) et données brutes (micro-entrepreneurs).

Source : Insee - Répertoire des entreprises et des établissements (Sirene)

Insee Midi-Pyrénées  
36, rue des Trente-Six Ponts  
31054 Toulouse Cedex 4

Directeur de la publication :  
Jean-Philippe Grouthier

Rédactrice en chef :  
Michèle Even

ISSN : 2417-1034

© Insee 2015

## Pour en savoir plus

[Indicateurs clés de la région Midi-Pyrénées](#)

