



La fréquentation hôtelière du mois d'août 2015 en repli

En Languedoc-Roussillon, la fréquentation hôtelière du mois d'août est en baisse par rapport à 2014. La clientèle française est moins présente alors que la clientèle en provenance de l'étranger progresse. Le tourisme de montagne est en forte croissance mais la fréquentation hôtelière se contracte dans les autres parties du territoire.

Nicolas Mas, Insee

Durant le mois d'août 2015, les températures ont été en moyenne supérieures à la normale pour une grande partie du pays. La région Languedoc-Roussillon a connu un mois d'août doux et pluvieux avec notamment des orages localement très violents.

Après un mois de juillet en forte hausse par rapport à 2014 pour les hôtels du Languedoc-Roussillon, la fréquentation hôtelière du mois d'août 2015 est en repli de -3,1 % en nombre de nuitées et de -2,3 % en nombre d'arrivées par rapport à août 2014 (*figure 1*). En moyenne sur le mois d'août, la part des chambres occupées diminue de 0,9 point en 2015 par rapport celle de 2014 pour s'établir désormais à 78,1 %. Les taux d'occupation journaliers sont sensiblement équivalents à ceux du mois d'août 2014 (*figure 2*).

La fréquentation en termes de nuitées, est soutenue par le tourisme d'affaires (+5,6 % par rapport à 2014) alors qu'il ne représente que 13,3 % des nuitées totales. Les nuitées de loisirs sont en net repli avec une baisse de -4,3 % par rapport au mois d'août 2014.

Le nombre de touristes ayant séjourné dans les hôtels de la région diminue de -2,3 %, avec une baisse marquée de la clientèle française (-4,5 % par rapport à août 2014). Seul le département de la Lozère se distingue avec des touristes français plus nombreux qu'en 2014. L'augmentation de la clientèle étrangère, +5,6 % par rapport à août 2014, ne suffit pas à compenser la forte diminution des arrivées de touristes en provenance des autres régions françaises.

Le repli de la clientèle française et la progression de la clientèle étrangère se traduisent aussi dans le nombre de nuitées. Les nuitées de la clientèle françaises sont inférieures de -3,1 % par rapport à août 2014 alors que les nuitées de touristes venant de l'étranger augmentent de +2,3 %. La hausse des nuitées de personnes en provenance d'Espagne (+29,7 %), de Suisse (+23,7 %) et du reste de l'Europe (+16,7 %) est supérieure à la chute des nuitées des touristes du Royaume-Uni (-19,8 %), d'Allemagne (-10,9 %) et des États-Unis (-9,6 %) (*figure 6*).

La fréquentation hôtelière augmente dans les zones de montagne, notamment sur le massif non ski avec +10,7 % par rapport à août 2014. Cependant, la diminution est relativement forte dans tous les autres espaces touristiques.

Comme au mois de juillet, la Lozère est le département qui présente la plus forte progression du nombre de nuitées (+13,6 %) (*figure 5*). ■

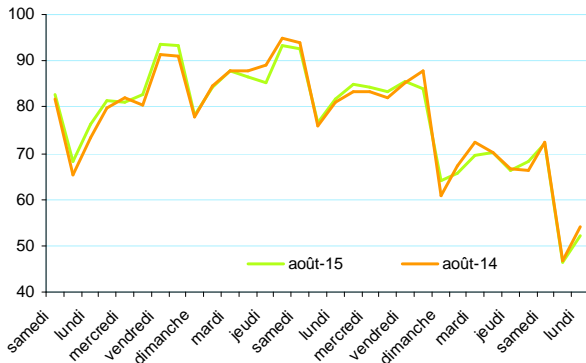
1 Principaux indicateurs en Languedoc-Roussillon

Nuitées (en milliers)	1 243,4
Évolution août 2015/août 2014 (en %)	-3,1
Arrivées (en milliers)	673,9
Évolution août 2015/août 2014 (en %)	-2,3
Taux d'occupation (%)	78,1
Évolution août 2015/août 2014 (en points)	-0,9
Durée de séjour (en jours)	1,8
Évolution août 2015/août 2014 (en différence de jour)	0,0
Part de la clientèle d'affaires (en %)	13,3
Évolution août 2015/août 2014 (en points)	+1,1
Indicateur de remplissage (en nbre de personnes)	1,9

Sources : Insee - DGE - partenaires régionaux du tourisme

2 Taux d'occupation journaliers en août en Languedoc-Roussillon

Unité : en %

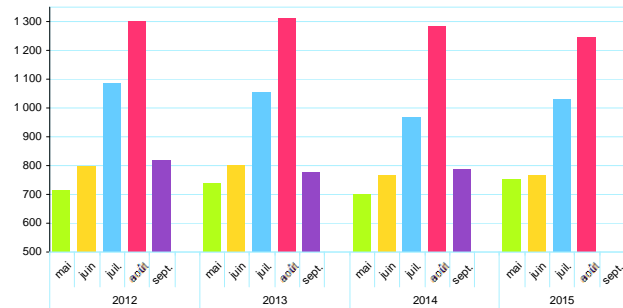


Note : en 2015 le samedi est le 1^{er} jour du mois d'août, pour la série 2014 le samedi correspond au 02 août

Sources : Insee - DGE - partenaires régionaux du tourisme

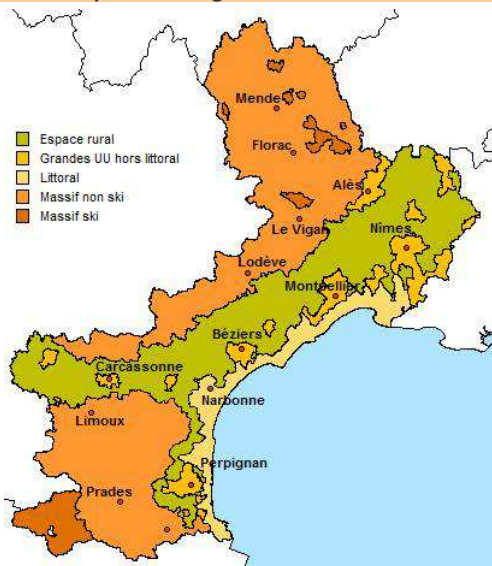
3 Nuitées en Languedoc-Roussillon selon le mois

Unité : en milliers



Sources : Insee - DGE - partenaires régionaux du tourisme

4 Espaces touristiques en Languedoc-Roussillon



Sources : Insee - DGE - partenaires régionaux du tourisme - © IGN - Insee 2015

Insee Languedoc-Roussillon
274, allée Henri de Montmorency
CS 27464
34064 Montpellier Cedex 2

Directeur de la publication :
Christian Toulet

Rédacteur en chef :
Magalie Dinaucourt

ISSN : 2416-9641

@Insee 2015

Définitions

Nuitées : Nombre de personnes arrivées multiplié par le nombre de nuits passées dans le mois. Cet indicateur reflète davantage l'activité économique de l'hôtellerie que le nombre d'arrivées.

Taux d'occupation : Rapport du nombre de chambres occupées au nombre de chambres effectivement disponibles.

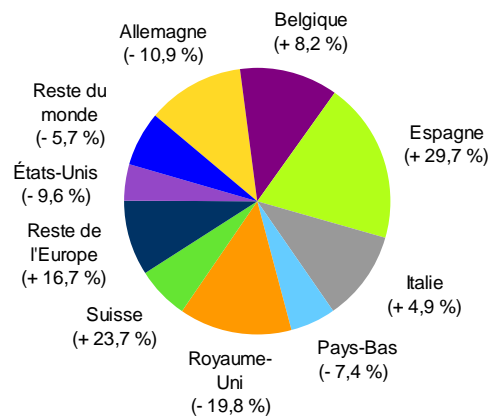
Indicateur de remplissage : Nombre moyen de personnes par chambre occupée. Se calcule en rapportant la somme des nuitées de chaque jour au nombre de chambres occupées.

5 Indicateurs de fréquentation par départements et zones touristiques en août 2015

	Nuitées		Taux d'occupation moyen		Part des nuitées effectuées par une clientèle étrangère (en %)	
	Nombre (en milliers)	%	Évolution août 2015 / août 2014 (en %)	Évolution août 2015 / août 2014 (en point)		
Languedoc - Roussillon	1 243,4	100	- 3,1	78,1	- 0,9	22,2
Par zone						
Espace rural	78,6	6	- 4,1	66,5	- 7,4	26,1
Grandes UU hors littoral	601,5	48	- 7,2	79,2	- 1,9	28,8
Littoral	355,8	29	- 2,5	87,6	- 1,9	15,4
Massif non ski	180,7	15	+ 10,7	68,7	+ 3,6	14,2
Massif ski	26,9	2	+ 5,5	62,8	+ 12,3	7,5
Par département						
Aude	175,3	14	- 1,6	80,3	- 1,6	28,2
Gard	217,7	18	+ 0,7	70,9	- 3,9	29,3
Hérault	483,4	39	- 8,6	81,7	- 1,5	21,0
Lozère	90,1	7	+ 13,6	71,9	+ 5,4	14,8
Pyrénées-Orientales	277,0	22	- 1,5	79,0	+ 1,0	17,4
France métropolitaine	24 354,2	III	+ 0,5	68,1	- 0,7	41,8

Sources : Insee - DGE - partenaires régionaux du tourisme

6 Répartition et évolution des nuitées étrangères consommées en Languedoc-Roussillon en août 2015



Note de lecture : le nombre de nuitées imputable à la clientèle en provenance du Royaume-Uni est en baisse de - 19,8 % entre août 2015 et août 2014. Elle représente 37,8 % des nuitées étrangères du Languedoc-Roussillon.

Sources : Insee - DGE - partenaires régionaux du tourisme

