



Trois adultes sur dix sont diplômés ou étudiants du supérieur

Trois adultes sur dix résidant en Provence-Alpes-Côte d'Azur sont diplômés ou étudiants du supérieur en 2012, ce qui place Paca au 4^e rang des nouvelles régions. Le niveau général de formation a fortement progressé sur les dernières décennies et le nombre de diplômés ou étudiants du supérieur a ainsi été multiplié par 2,5 en Provence-Alpes-Côte d'Azur entre 1990 et 2012.

Un tiers des diplômés ou étudiants du supérieur nés en Paca vit dans une autre région métropolitaine. L'Île-de-France est leur destination principale : 31 % y résident en 2012.

Inversement, plus de la moitié des adultes diplômés ou étudiants du supérieur résidant en Paca sont nés hors de la région. Parmi eux, 18 % est originaire d'Île-de-France.

Provence-Alpes-Côte d'Azur est relativement moins attractive pour les étudiants et jeunes actifs diplômés du supérieur que d'autres régions. En revanche, elle accueille davantage de diplômés plus âgés.

Nicolas Chauvot, Insee

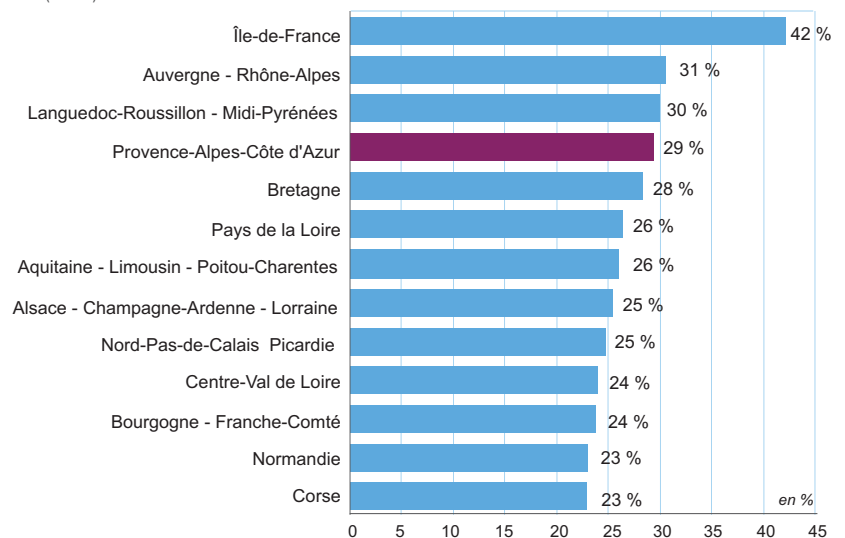
1 151 000 habitants de 18 ans ou plus sont diplômés ou étudiants du supérieur

En Provence-Alpes-Côte d'Azur, en 2012, 974 600 habitants âgés de 18 ans ou plus sont titulaires d'un diplôme supérieur au baccalauréat et 176 100 sont inscrits dans un établissement d'enseignement supérieur.

Ces 1 150 700 adultes représentent 29 % de l'ensemble de la population régionale, ce qui situe Provence-Alpes-Côte d'Azur au 4^e rang des nouvelles régions (figure 1). Elle est devancée par l'Île-de-France (42 %), Auvergne - Rhône-Alpes (31 %) et Languedoc-Roussillon - Midi-Pyrénées (30 %). La région parisienne concentre l'essentiel de cette partie la plus formée de la population nationale : un diplômé ou étudiant du supérieur sur quatre y réside en 2012, pour un sur treize en Provence-Alpes-Côte d'Azur.

1 Provence-Alpes-Côte d'Azur est la 4^e région pour la part de diplômés ou étudiants du supérieur en 2012

Part des diplômés et étudiants du supérieur parmi les adultes résidant dans les nouvelles régions en 2012 (en %)



Lecture : avec 42 % des adultes diplômés ou étudiants du supérieur, l'Île-de-France est au 1^{er} rang des nouvelles régions.
Champ : population âgée de 18 ans ou plus résidant en France
Source : Insee, Recensement de la population 2012

Les nouvelles générations sont plus diplômées

Les niveaux de formation se sont accrus de façon importante au cours des dernières décennies : entre 1990 et 2012, le nombre d'adultes diplômés du supérieur ou en cours d'études supérieures a été multiplié par 2,5 en Provence-Alpes-Côte d'Azur, comme en moyenne nationale.

L'allongement progressif des parcours de formation a conduit à une place accrue des diplômés et étudiants du supérieur dans les générations les plus récentes : ils représentent 42 % des personnes âgées de 25 à 34 ans contre 28 % des 45-54 ans en Paca en 2012 (respectivement 45 % et 26 % en moyenne au niveau national) (figure 2).

Cinq régions devançant Paca pour la part de diplômés parmi les jeunes adultes de 25-34 ans : Ile-de-France (57 %), Auvergne - Rhône-Alpes (47 %), Languedoc-Roussillon - Midi-Pyrénées (45 %), Bretagne (45 %) et Pays de la Loire (43 %). En revanche, Paca se caractérise par une proportion relativement élevée de titulaires d'un diplôme du supérieur parmi les 65 à 79 ans (17 %), au 2^e rang derrière l'Ile-de-France (24 %).

L'Ile-de-France est la première destination des diplômés ou étudiants du supérieur nés en Paca et résidant hors de leur région de naissance

Parmi les 773 500 diplômés ou étudiants du supérieur nés en Provence-Alpes-Côte d'Azur, 35 % résident dans une région différente en 2012. Paca fait partie des régions pour lesquelles cette part est relativement faible, comme par exemple Auvergne - Rhône-Alpes (30 %).

Au niveau national, 37 % des diplômés et étudiants du supérieur vivent dans une région différente de celle où ils sont nés.

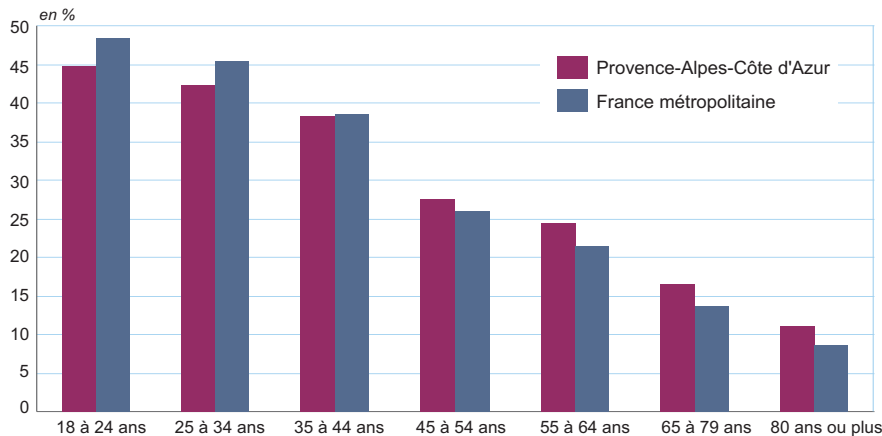
L'Ile-de-France est la destination principale des natifs de Paca diplômés du supérieur et résidant hors de leur région de naissance : 31 % y résident en 2012 (figure 3). Viennent ensuite les deux régions voisines, Languedoc-Roussillon - Midi-Pyrénées et Auvergne - Rhône-Alpes, qui accueillent chacune 20 % de cette population.

Plus de la moitié des diplômés ou étudiants du supérieur de la région n'y sont pas nés

Les diplômés du supérieur nés dans une autre région ou à l'étranger sont nombreux en Provence-Alpes-Côte d'Azur. Ils représentent 56 % des 1 150 700 diplômés ou étudiants du supérieur résidant dans la région. Parmi ces 647 400 personnes, 18 % sont originaires d'Ile-de-France (figure 4). Les autres sont nées notamment en

2 Parmi les 65 à 79 ans, la part des diplômés du supérieur est élevée en Paca

Part des diplômés ou étudiants du supérieur en Paca et France métropolitaine selon l'âge en 2012



Lecture : parmi les jeunes de 18-24 ans résidant en Paca en 2012, 45 % sont diplômés ou étudiants du supérieur.

Champ : population âgée de 18 ans ou plus résidant en France

Source : Insee, Recensement de la population 2012

3 L'Ile-de-France est la première destination des diplômés ou étudiants du supérieur nés en Paca et résidant dans une autre région en 2012

Carte des régions de résidence en 2012 des étudiants et diplômés du supérieur nés en Paca

Nombre de diplômés nés en Paca

84 560

53 950

6 370

Part des diplômés nés en Paca (en %)

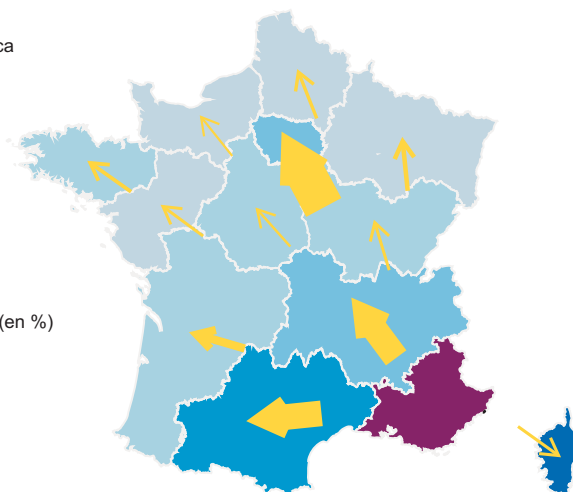
plus de 5 %

de 3 à 5 %

de 1,5 à 3 %

de 1 à 1,5 %

moins de 1 %



© IGN - INSEE - 2015

Lecture : 84 560 diplômés ou étudiants du supérieur résidant en Ile-de-France en 2012 sont nés en Paca. Ils représentent 2,2 % des diplômés et étudiants du supérieur résidant en Ile-de-France.

Champ : population âgée de 18 ans ou plus résidant en France.

Source : Insee, Recensement de la population 2012

4 28 % des diplômés ou étudiants du supérieur résidant en Paca et nés ailleurs sont nés à l'étranger et 18 % sont originaires d'Ile-de-France

Carte des régions de naissance des étudiants et diplômés du supérieur qui résident en Paca en 2012

Nombre de diplômés nés dans la région et résidant en Paca en 2012

117 530

48 300

14 650

Part des diplômés nés dans la région et résidant en Paca en 2012 (en %)

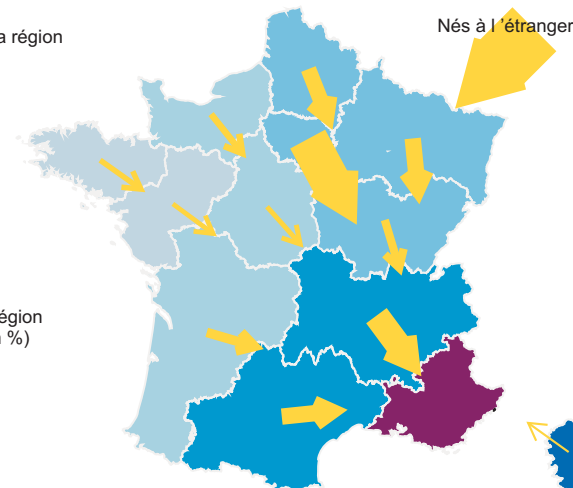
plus de 10 %

de 5 à 10 %

de 3,5 à 5 %

de 2,5 à 3,5 %

moins de 2,5 %



© IGN - INSEE - 2015

Lecture : 117 530 diplômés et étudiants du supérieur résidant en Paca en 2012 sont nés en Ile-de-France. Ils représentent 4,2 % des diplômés et étudiants du supérieur nés en Ile-de-France.

Champ : population âgée de 18 ans ou plus résidant en France

Source : Insee, Recensement de la population 2012

Auvergne - Rhône-Alpes (12 %), Languedoc-Roussillon - Midi-Pyrénées (7 %) et Alsace - Champagne-Ardenne - Lorraine (7 %).

En Paca, 183 600 diplômés et étudiants du supérieur sont nés à l'étranger. Ils représentent 28 % des personnes très qualifiées qui ne sont pas nées dans la région et 16 % de l'ensemble des diplômés et étudiants du supérieur qui y résident (13 % en moyenne nationale). Provence-Alpes-Côte d'Azur est la deuxième région d'accueil des personnes très qualifiées nées à l'étranger, après l'Ile-de-France (20 %).

Les migrations de diplômés ou étudiants du supérieur évoluent au cours du cycle de vie

L'importance des migrations interrégionales évolue au fil du cycle de vie (figure 5). On distingue trois périodes spécifiques : au moment des études, en fonction de la géographie des établissements d'enseignement supérieur ; lors de la vie professionnelle, selon l'attractivité économique des territoires et les opportunités d'emploi ; à la retraite, en lien avec les attaches familiales. Provence-Alpes-Côte d'Azur est relativement moins attractive pour les étudiants et jeunes actifs diplômés du supérieur que d'autres régions. En revanche, elle accueille davantage de diplômés plus âgés. Parmi les natifs de Paca qui résident en 2012 dans une autre région, 47 % sont diplômés ou étudiants du supérieur ; en sens inverse, cette proportion n'est que de 30 % (figure 6). Les migrations contribuent à diminuer la proportion de diplômés ou étudiants du supérieur, notamment aux âges d'études et d'activité. Ainsi la part des titulaires d'un diplôme du supérieur ou en cours d'études supérieures, de 33 % rapportée à la population née en Paca, descend à 29 % comparativement à la population résidente. ■

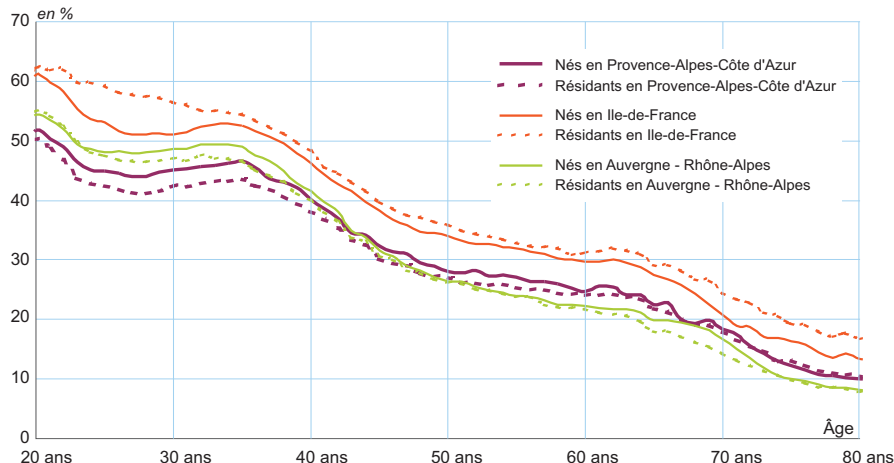
Définition

Les diplômes de l'enseignement supérieur correspondent aux diplômes de niveau post-baccalauréat, délivrés par les universités, les instituts universitaires de technologie, les instituts universitaires de formation des maîtres, les sections de techniciens supérieurs, les écoles d'ingénieurs, les écoles de commerce, gestion, vente et comptabilité, les écoles paramédicales et sociales, etc.

L'étude prend en compte toutes les personnes disposant d'un diplôme du supérieur, ainsi que les adultes inscrits dans un établissement de l'enseignement supérieur et titulaires au moins d'un diplôme de niveau baccalauréat.

5 La part des diplômés ou étudiants du supérieur évolue au cours du cycle de vie

Part des diplômés et étudiants du supérieur par âge, selon leur région de naissance et de résidence en 2012 pour les régions Paca, Ile-de-France et Auvergne-Rhône-Alpes



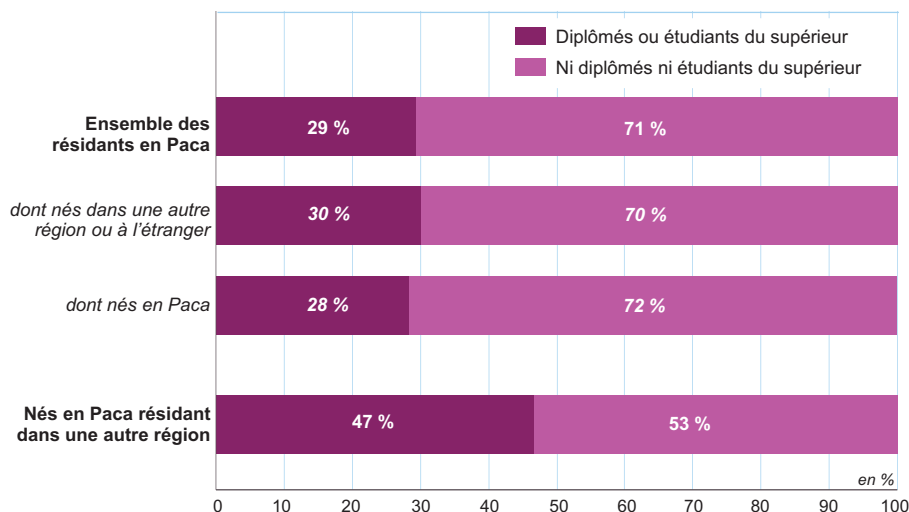
Lecture : 62 % des jeunes de 20 ans résidant en Ile-de-France en 2012 sont diplômés ou étudiants du supérieur. Parmi les jeunes de 20 ans qui sont nés dans cette région, 61 % sont diplômés ou étudiants du supérieur.

Champ : population âgée de 18 ans ou plus résidant en France.

Source : Insee, Recensement de la population 2012

6 Près de la moitié des adultes nés en Provence-Alpes-Côte d'Azur qui habitent ailleurs en 2012 sont diplômés ou étudiants du supérieur

Répartition de la population de Paca selon la région de naissance et le niveau de diplôme



Lecture : 29 % des résidents en Paca en 2012 sont diplômés ou étudiants du supérieur.

Champ : population âgée de 18 ans ou plus résidant en France

Source : Insee, Recensement de la population 2012

Mesurer les mobilités interrégionales

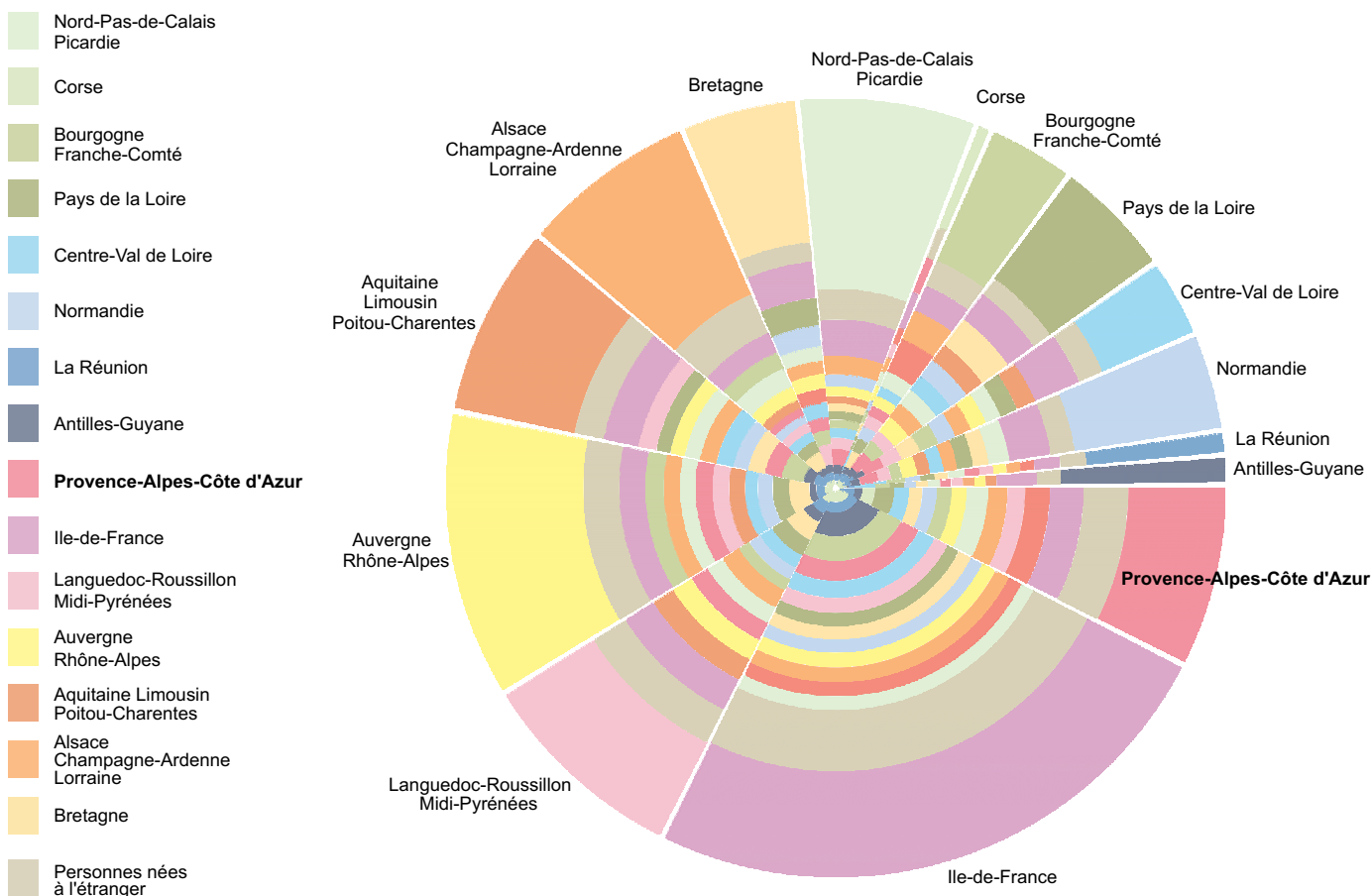
Les mobilités interrégionales sont mesurées à partir du recensement de la population. L'approche retenue ici consiste à comparer les régions de naissance et de résidence : une personne résidant dans une région différente de celle où elle est née sera comptabilisée comme ayant connu une migration interrégionale. Il s'agit donc d'une approche en stock, à distinguer d'une approche en flux qui mesure sur une période donnée le nombre de mobilités résidentielles.

La méthode retenue ne permet donc pas de reconstituer les étapes d'un parcours de mobilité : une personne ayant vécu une partie de sa vie en dehors de sa région de naissance et revenue depuis ne sera pas considérée comme migrante. De même, quel que soit le nombre de régions successives dans lesquelles aura vécu une personne, seule sera considérée sa mobilité finale entre sa région de naissance et sa région actuelle de résidence.

La méthode retenue, de nature cumulative, permet néanmoins d'appréhender l'ampleur du phénomène sur l'ensemble d'une population. Ainsi, au fil du cycle de vie, la proportion de personnes ne résidant plus dans leur région de naissance dépend de la combinaison des mobilités de trois périodes charnières : études, vie professionnelle et retraite.

7 Plus de la moitié des diplômés ou étudiants du supérieur résidant en Provence-Alpes-Côte d'Azur en 2012 n'y sont pas nés

Répartition des adultes diplômés du supérieur ou étudiants selon leur région de naissance



Lecture : en 2012, un diplômé ou étudiant du supérieur sur treize réside en Paca. Parmi eux, ceux nés dans la région sont en proportion plus nombreux ; viennent ensuite les personnes nées à l'étranger, puis en Ile-de-France et ainsi de suite.

Champ : population âgée de 18 ans ou plus résidant en France.

Source : Insee, Recensement de la population 2012

Source

Fondée sur les résultats du **recensement de la population**, l'étude porte sur les adultes âgés de 18 ans ou plus et résidant en France. Les adultes nés en France qui résident aujourd'hui à l'étranger ne sont donc pas pris en compte.

En 2012, 1,2 million d'adultes de nationalité française étaient inscrits au registre mondial des Français établis hors de France. Ce chiffre présente quelques fragilités : d'une part, l'immatriculation au registre est facultative, d'autre part elle est valable cinq ans et la mise à jour du registre présente également des imperfections.

L'enquête du ministère des Affaires étrangères sur l'expatriation des Français estime quant à elle que 85 % des personnes nées en France et résidant aujourd'hui à l'étranger sont titulaires d'un niveau de formation supérieur au baccalauréat.

Enfin, d'après l'enquête Unesco-OCDE-Eurostat (UOE) 2007-2008 sur les systèmes d'éducation formelle, au moins 60 000 étudiants français poursuivaient ces années-là un cursus dans un pays de l'OCDE.

Insee Provence-Alpes-Côte d'Azur

17 rue Menpenti
CS 70004
13395 Marseille Cedex 10

Directeur de la publication :

Patrick Redor

Rédactrice en chef :

Claire Joutard

Crédits photos :

CRT Côte d'Azur - Robert Palomba

Dépôt légal : juin 2015

ISSN : 2274-8199 (imprimé)

ISSN : 2417-1395 (en ligne)

© Insee 2015

Pour en savoir plus

- Degorre A., « Région de naissance, région de résidence : les mobilités des diplômés du supérieur », *Insee Première* n° 1557, juin 2015
- Robert-Bobée I., « Le niveau d'études selon le milieu social », L'état de l'enseignement supérieur et de la recherche en France, MESR, avril 2014
- Bernard J., Domens J., « Les jeunes en Paca : accéder à l'autonomie est plus difficile qu'ailleurs », *Analyse Paca* n° 37, décembre 2013
- Arrighi J-J., Bernard J., « En Paca, un étudiant sur deux habite chez ses parents », *Analyse Paca* n° 33, juin 2013