

# L'emploi salarié marchand aux Antilles-Guyane Un quatrième trimestre 2014 atone

Le quatrième trimestre 2014 ponctue une année relativement stable en Martinique et difficile en Guadeloupe. En Guyane, il confirme une évolution plus favorable qu'aux Antilles françaises. Toutefois, dans les trois départements, le secteur de la construction demeure en déclin.

Guy Mystille

## L'industrie et le tertiaire marchand soutiennent l'emploi guyanais

Par rapport à la Guadeloupe et à la Martinique, la Guyane affiche un profil atypique. Elle détient un niveau d'emploi élevé, malgré les répercussions de la crise liée au ralentissement de l'économie nationale. Le quatrième trimestre reste stable par rapport au troisième trimestre (0,2 %), mais le constat est moins favorable en glissement annuel (-0,4 %) (figure 1). Comme en Martinique et en Guadeloupe, le secteur tertiaire marchand soutient l'emploi salarié guyanais (figure 4). Sa hausse est toutefois faible au quatrième trimestre (+0,3 %). Elle est en effet freinée par l'évolution peu porteuse du secteur des autres activités de services (-12,5 % par rapport au troisième trimestre). Le secteur de l'industrie contribue aussi au maintien du niveau d'emploi en Guyane : il est en hausse légère de 1,1 % par rapport au troisième trimestre. En revanche, le secteur de la construction continue à décroître au quatrième trimestre. Le repli est de 0,9 % en fin d'année, soit une évolution négative moins brutale que celle enregistrée au second et troisième trimestre.

## Un léger mieux en Guadeloupe au quatrième trimestre

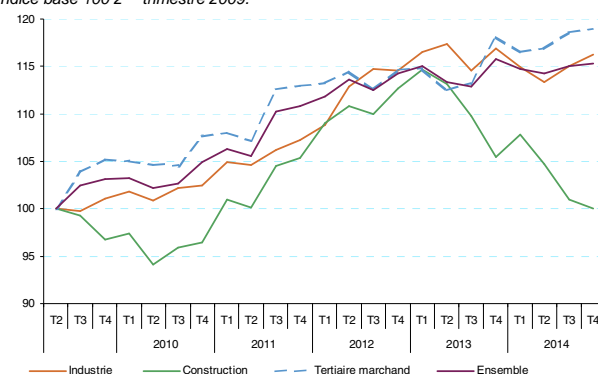
L'emploi salarié marchand guadeloupéen se stabilise au quatrième trimestre (figure 1). Toutefois, les différents

indicateurs suggèrent une détérioration de l'économie guadeloupéenne accompagnant un marché du travail fébrile. La fin de l'exercice 2014 ponctue une année difficile, marquée par les aléas du secteur de l'industrie et par la chute de celui de la construction (figure 2). Le premier bénéficie d'une dynamique saisonnière au premier semestre, mais se rétracte ensuite.

## 2 La construction limite les pertes, l'industrie en regain

Évolution de l'emploi salarié marchand en Guyane

Indice base 100 2<sup>ème</sup> trimestre 2009.



Source : Insee, Epure.

## 1 Les DFA ensemble sont en repli par rapport à 2013

Effectifs départementaux de l'emploi salarié au 30 décembre 2014 (en milliers)

|            | Industrie |                                    |                   | Construction |                                    |                   | tertiaire marchand |                                    |                   | TOTAL     |                                    |                   |
|------------|-----------|------------------------------------|-------------------|--------------|------------------------------------|-------------------|--------------------|------------------------------------|-------------------|-----------|------------------------------------|-------------------|
|            | Effectifs | Évolution T4 2014 / T3 2014 (en %) | Glissement annuel | Effectifs    | Évolution T4 2014 / T3 2014 (en %) | Glissement annuel | Effectifs          | Évolution T4 2014 / T3 2014 (en %) | Glissement annuel | Effectifs | Évolution T4 2014 / T3 2014 (en %) | Glissement annuel |
| GUADELOUPE | 8,5       | -1,0                               | -0,9              | 6,5          | -1,4                               | -6,6              | 47,2               | 1,2                                | -1,8              | 62,3      | 0,6                                | -2,2              |
| MARTINIQUE | 8,3       | -0,8                               | -1,6              | 5,9          | -1,0                               | -1,7              | 48,6               | -0,4                               | 0,6               | 62,8      | -0,5                               | 0,1               |
| GUYANE     | 4,4       | 1,1                                | -0,5              | 4,1          | -0,9                               | -5,1              | 19,1               | 0,3                                | 0,7               | 27,6      | 0,2                                | -0,4              |
| TOTAL      | 21,2      | -0,5                               | -1,1              | 16,5         | -1,1                               | -4,6              | 114,9              | 0,3                                | -0,3              | 152,6     | 0,1                                | -0,9              |

Note : l'évolution en glissement annuel rapporte les effectifs du 31 décembre 2013 aux effectifs du 31 décembre 2014.

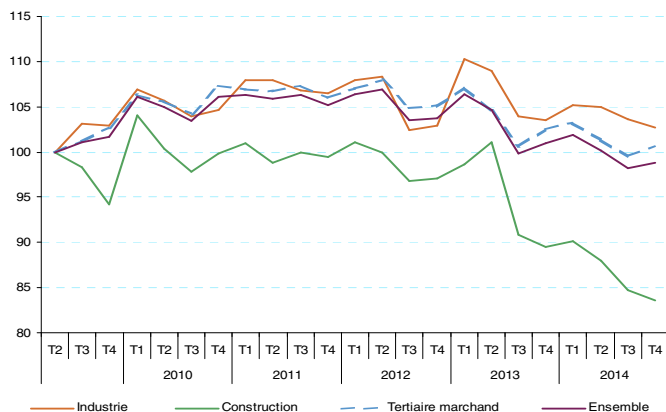
Source : Insee, Epure.

Le second affiche une baisse inégalée qui confirme les limites de l'activité sur un territoire exigu, confronté à une raréfaction de la commande publique et une carence en projets structurants. Le secteur tertiaire marchand freine cette tendance baissière. Il est en hausse de 1,2 % par rapport au trimestre précédent. Le regain est alimenté par la hausse saisonnière des secteurs de l'hébergement et de la restauration (+ 14 %). Il est cependant freiné par le net repli des autres activités de services, secteur consommateur de contrats aidés (- 7 %).

### 3 Le quatrième trimestre ponctue une année difficile

Évolution de l'emploi salarié marchand en Guadeloupe

Indice base 100 2<sup>ème</sup> trimestre 2009.



Source : Insee, Epure.

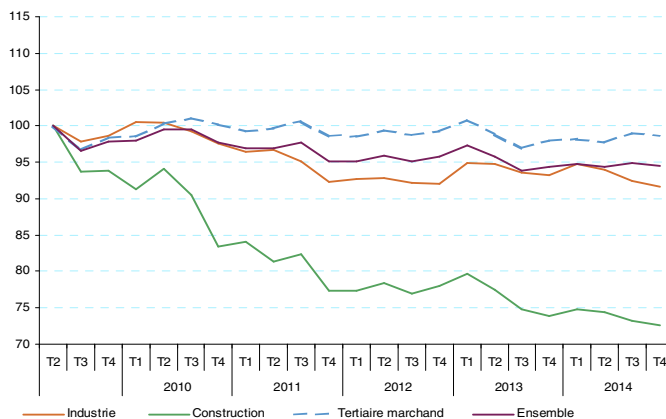
### Stabilité relative en Martinique, malgré un recul en fin d'année

En Martinique, l'emploi salarié marchand est en légère baisse au quatrième trimestre, par rapport au trimestre précédent. (figure 4) L'exercice 2014 se caractérise cependant par une relative stabilité, en dépit des écarts observables d'un trimestre à l'autre. Les embellies sont portées par le secteur tertiaire marchand et les baisses sont alimentées par la versatilité des secteurs de l'industrie et de la construction. L'emploi dans l'industrie recule en effet de

### 4 Une année plutôt stable pour la Martinique

Évolution de l'emploi salarié marchand en Martinique

Indice base 100 2<sup>ème</sup> trimestre 2009.



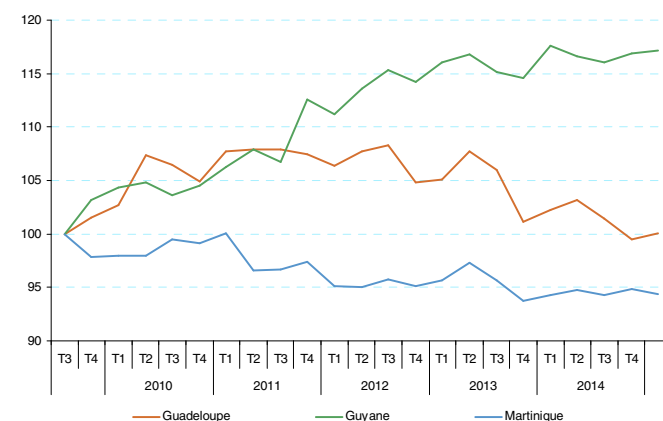
Source : Insee, Epure.

0,8 % au quatrième trimestre, plus fortement en glissement annuel (- 1,6 %). Dans la construction, la baisse est de 1 % par rapport au troisième trimestre, et de - 1,7 % en glissement annuel. En 2014, l'emploi salarié est tiré vers le haut par le secteur tertiaire marchand au sein duquel le plus gros employeur demeure le commerce de détail en magasin spécialisé, qu'il soit alimentaire, en équipements de la maison, électroménager ou vente de carburant. Au quatrième trimestre, il est toutefois en repli léger (- 0,4 %). Il reste stable par rapport au quatrième trimestre 2013 (+ 0,6 %) (figure 1).

### 5 La Guyane s'en sort mieux que les Antilles françaises

Évolution trimestrielle de l'emploi salarié marchand par département

Indice base 100 2<sup>ème</sup> trimestre 2009.



Source : Insee, Epure.

## Mesurer les évolutions de l'emploi salarié marchand

Les emplois salariés font l'objet de déclarations sous forme de Bordereaux de Recouvrement des Cotisations (BRC). Ces Bordereaux sont adressés par les employeurs aux Unions de Recouvrement de Sécurité Sociale et des Allocations Familiales (Urssaf), puis transmis trimestriellement à l'Insee.

Ils concernent les salariés soumis au régime général de sécurité sociale, à l'exception :

- des apprentis dont les cotisations sont prises en charge par l'État ;
- des emplois domestiques ;
- des fonctionnaires de l'État.

Sur les données issues des BRC, une chaîne de traitement dite Epure (Extension du Projet Urssaf sur les Revenus et l'Emploi) est utilisée pour les départements français d'Amérique depuis 2006. Le champ est restreint aux activités les mieux représentées.

Sont exclus du champ Epure :

- les caisses de congés payés ;
- les établissements de vente à domicile ;
- les administrateurs d'immeubles à l'AFPA.

Finalement, le champ étudié « les établissements marchands de l'industrie, de la construction, du commerce et des services » représente 50 % des 300 000 emplois des DFA en fin septembre 2011 (hors emplois domestiques et personnel militaire dépendant du Ministère de la Défense).

Insee Service Régional de Guyane  
Avenue Pasteur  
BP 607  
97306 Cayenne Cedex

Directeur de la publication :  
Didier Blaizeau

Rédacteur en chef :  
Sophie Céleste

Mise en page :  
Typhenn Ladire

ISSN : 2416-8254  
© Insee 2014

## Pour en savoir plus :

- Emploi salarié – résultats du premier trimestre 2014, Informations Rapides n°55, mars 2015.

