



La fréquentation hôtelière du mois de mai 2015 : très bon début de saison

À l'entame de cette saison estivale 2015, la fréquentation hôtelière du Languedoc-Roussillon est en forte hausse, supérieure à la moyenne des régions de France. Les conditions climatiques favorables s'associent à un calendrier avantageux. Les clientèles étrangères sont en léger repli, l'activité hôtelière régionale est ainsi soutenue par la venue d'une clientèle française qui alimente principalement l'activité touristique des espaces urbains.

Isabelle Dioum, Insee

Durant le mois de mai 2015, les températures sont conformes à la normale pour une grande partie du pays. Les régions du pourtour méditerranéen bénéficient d'un climat estival, ensoleillé et particulièrement sec, les épisodes pluvieux étant rares et localisés. Les conditions climatiques clémentes se couplent à un calendrier plus favorable que l'an passé. Pour l'année 2014, la fête de la Pentecôte a été célébrée au cours du mois de juin. En 2015, les jours fériés de Pentecôte se cumulent à ceux de l'Ascension, des vendredis du 1^{er} et du 8 mai offrant davantage d'opportunités à la venue de touristes. Au cours du mois de mai 2015, les hôteliers du Languedoc-Roussillon accueillent 37 200 touristes supplémentaires par rapport à l'an passé. Si la durée moyenne de leur séjour est légèrement plus courte, leur venue se traduit par une hausse de + 7,7 % des nuitées par rapport à mai 2014 (*figure 1*). La fréquentation hôtelière régionale s'établit au niveau le plus élevé des 5 dernières années (*figure 3*) et la région se révèle comme le deuxième plus gros contributeur à la hausse des nuitées nationales, derrière la région Rhône-Alpes.

1 Principaux indicateurs en Languedoc-Roussillon

Nuitées (en milliers)	753,0
Évolution mai 2015/mai 2014 (en %)	+ 7,7
Arrivées (en milliers)	443,1
Évolution mai 2015/mai 2014 (en %)	+ 9,3
Taux d'occupation (%)	55,2
Évolution mai 2015/mai 2014 (en points)	+ 2,5
Durée de séjour (en jours)	1,7
Évolution mai 2015/mai 2014 (en différence de jour)	0,0
Part de la clientèle d'affaires (en %)	36,8
Évolution mai 2015/mai 2014 (en points)	- 3,0
Indicateur de remplissage (en nbre de personnes)	1,6

Sources : Insee - DGE - partenaires régionaux du tourisme

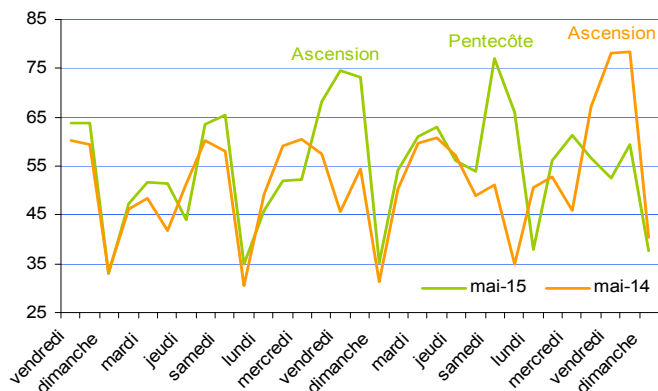
La tendance nationale est également à la hausse avec + 3,7 % de nuitées, le début de saison étant positif pour l'ensemble des régions métropolitaines à l'exception du Limousin.

En Languedoc-Roussillon, le taux d'occupation moyen en mai 2015 s'établit à 55,2 % contre 52,8 % en mai 2014 (*figure 2*), la hausse de fréquentation étant supérieure à l'augmentation du nombre de chambres offertes par les hôteliers.

Le regain de fréquentation sur le mois de mai est exclusivement imputable à une clientèle en provenance de France (+ 10,6 % de nuitées entre 2014 et 2015). La fréquentation étrangère est en recul de - 2,7 % en nombre de nuitées. Si la venue des clientèles en provenance du continent européen joue positivement sur le bilan mensuel, les clientèles extra européennes sont quant à elles en retrait. Dans la continuité des évolutions de l'an passé et depuis 2011, les clientèles espagnoles soutiennent la fréquentation étrangère sur le mois de mai alors que celles en provenance d'Angleterre, principale nationalité représentée, sont en repli après trois années de hausses consécutives (*figure 6*).

L'ensemble des espaces touristiques profitent de cette embellie, et tout particulièrement les grandes unités urbaines qui pourvoient pour plus de la moitié au supplément de nuitées du mois de mai 2015 par rapport à mai 2014 (*figure 4*). Les séjours sur ces espaces soutiennent ainsi la fréquentation touristique dans chacun des départements de la région. L'Aude et les Pyrénées-Orientales sont en tête en volume de nuitées supplémentaires. Le Gard et la Lozère se distinguent par une fréquentation en hausse de leurs clientèles étrangères (*figure 5*). ■

2 Taux d'occupation journaliers en mai en Languedoc-Roussillon

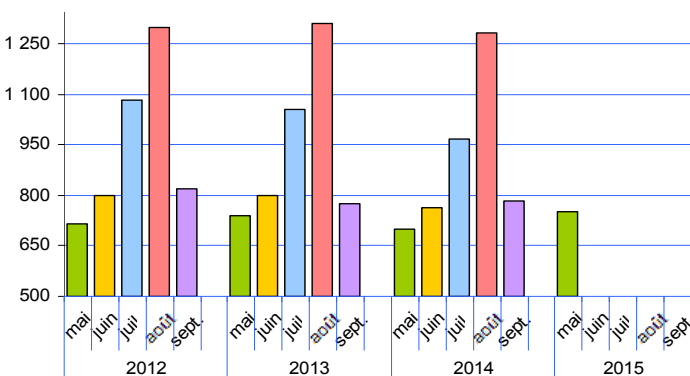


Unité : en %

Note : en 2015 le vendredi est le 1er jour du mois de mai, pour la série 2014 le vendredi correspond au 02 mai

Sources : Insee - DGE - partenaires régionaux du tourisme

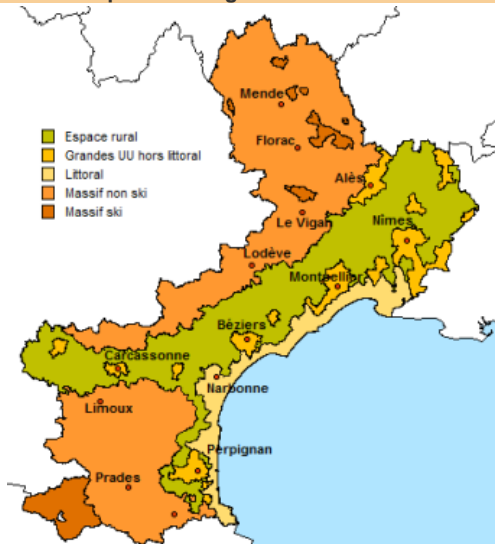
3 Nuitées en Languedoc-Roussillon selon le mois



Unité : en milliers

Sources : Insee - DGE - partenaires régionaux du tourisme

4 Espaces touristiques en Languedoc-Roussillon



Sources : Insee - DGE - partenaires régionaux du tourisme - © IGN - Insee 2015

Insee Languedoc-Roussillon

274, allée Henri de Montmorency
34064 Montpellier Cedex 2

Directeur de la publication :
Christian Toulet

Rédacteur en chef :
Magalie Dinaucourt

ISSN : 2416-9641

© Insee 2015

Définitions

Nuitées : Nombre de personnes arrivées multiplié par le nombre de nuits passées dans le mois. Cet indicateur reflète davantage l'activité économique de l'hôtellerie que le nombre d'arrivées.

Taux d'occupation : Rapport du nombre de chambres occupées au nombre de chambres effectivement disponibles.

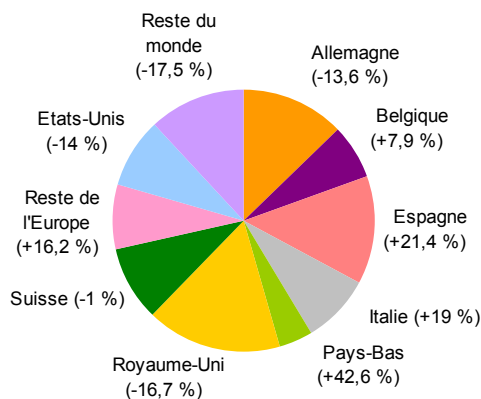
Indicateur de remplissage : Nombre moyen de personnes par chambre occupée. Se calcule en rapportant la somme des nuitées de chaque jour au nombre de chambres occupées.

5 Indicateurs de fréquentation par départements et zones touristiques en mai 2015

	Nuitées		Taux d'occupation moyen		Part des nuitées effectuées par une clientèle étrangère (en %)	
	Nombre (en milliers)	Évolution mai 2015/ mai 2014 (en %)	Évolution mai 2015/ mai 2014 (en %)	Évolution mai 2015/ mai 2014 (en point)		
Languedoc - Roussillon	753,0	100	+ 7,7	55,2	+ 2,5	19,7
Par zone						
Espace rural	46,7	6,2	+ 8,7	47,9	+ 0,4	17,5
Grandes UU hors littoral	397,0	52,7	+ 7,9	60,0	+ 2,0	25,9
Littoral	192,5	25,6	+ 5,0	55,4	+ 2,2	12,7
Massif non ski	104,6	13,9	+ 10,7	45,7	+ 4,6	11,1
Massif ski	12,2	1,6	+ 16,2	39,6	+ 5,4	9,1
Par département						
Aude	106,3	14,1	+ 13,6	57,0	+ 4,0	28,1
Gard	145,4	19,3	+ 7,7	55,1	+ 1,2	26,1
Hérault	308,2	40,9	+ 3,8	59,6	+ 0,5	17,6
Lozère	52,8	7,0	+ 12,6	48,9	+ 7,0	11,2
Pyrénées-Orientales	140,3	18,6	+ 10,6	48,5	+ 4,6	14,3
France métropolitaine	18 947,5	///	+ 3,7	61,3	+ 0,8	37,6

Sources : Insee - DGE - partenaires régionaux du tourisme

6 Répartition et évolution des nuitées étrangères consommées en Languedoc-Roussillon en mai 2015



Note de lecture : le nombre de nuitées imputable à la clientèle en provenance du Royaume Uni est en baisse de - 16,7 % entre mai 2015 et mai 2014. Elle représente 17 % des nuitées étrangères du Languedoc-Roussillon.

Sources : Insee - DGE - partenaires régionaux du tourisme



Insee
Mesurer pour comprendre