



Bilan démographique 2013

La croissance de la population ralentit

Au 1^{er} janvier 2014, 845 000 personnes résident à La Réunion. Depuis 2007, la population augmente moins vite qu'auparavant. Le solde naturel reste élevé mais il est compensé en partie par le solde migratoire qui devient négatif avec des départs désormais plus nombreux que les arrivées. En 2013, l'espérance de vie à la naissance continue de progresser pour atteindre 77 ans pour les hommes et 83 ans et demi pour les femmes. L'écart avec la France se réduit progressivement.

Sébastien Ajir, Insee

La population de La Réunion est estimée à 845 000 habitants au 1^{er} janvier 2014. La dernière population légale définitive est de 833 944 habitants au 1^{er} janvier 2012. Entre 2007 et 2012, la croissance démographique ralentit. La population n'augmente que de 1,0 % par an en moyenne, soit nettement moins vite qu'au cours des périodes précédentes : + 1,8 % par an dans les années 90 et + 1,5 % par an entre 2000 et 2007. Les flux migratoires sont en effet marqués par des départs plus nombreux que les arrivées. Le solde migratoire (*définitions*) devient ainsi négatif : - 2 300 personnes par an, soit - 0,3 %.

Par contre, le solde naturel (*définitions*) reste le moteur de la démographie avec des naissances plus nombreuses que les décès. Il explique à lui seul la croissance de la population, apportant chaque année 10 000 habitants supplémentaires.

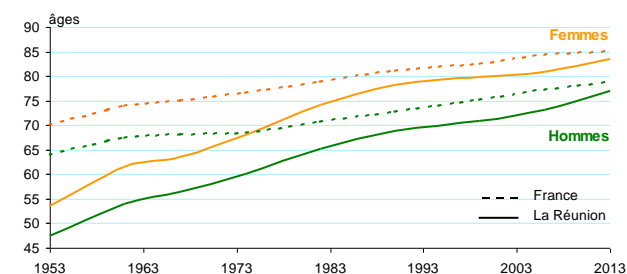
Les Réunionnais vivent plus longtemps

L'espérance de vie à la naissance (*définitions*) progresse en 2013 pour atteindre 77 ans pour les hommes et 83,5 ans pour les femmes, soit respectivement + 4,4 et + 2,9 années en dix ans (*figure 1*). Elle reste toutefois inférieure d'environ un an et demi à celle de France métropolitaine, aussi bien pour les hommes que pour les femmes. L'écart s'est néanmoins fortement réduit en dix ans. Il était de 3,3 années pour les hommes et de 2,3 années pour les femmes.

L'âge moyen des Réunionnais augmente pour atteindre 34,5 ans (30,7 ans en 2003). Il reste néanmoins inférieur de six ans à celui des Métropolitains. Même si elle vieillit, la population réunionnaise reste jeune. Les moins de 20 ans sont deux fois plus nombreux que les personnes âgées de 60 ans ou plus (32 % de la population contre 14 %) alors qu'ils sont aussi nombreux en France métropolitaine (24 %) (*figure 2*).

1 L'écart d'espérance de vie se réduit avec la métropole

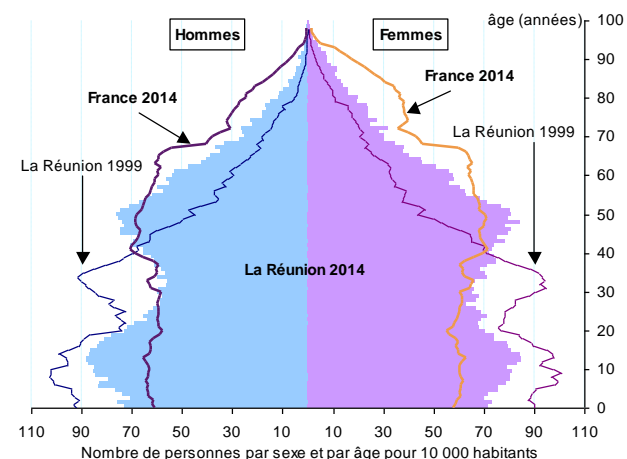
Espérance de vie selon le sexe depuis 1953



Source : Insee, état civil.

2 La population vieillit

Pyramide des âges en 1999 et 2014



Source : Insee, recensements de la population et estimations de population.

Le taux de natalité reste élevé

Le nombre de naissances reste élevé en 2013 (14 002 naissances) même s'il diminue légèrement par rapport aux années précédentes. Le taux de natalité (*définitions*) recule à 16,6 ‰ contre 18,9 ‰ en moyenne dans la décennie 2000 (*figure 3*). Avec 2,40 enfants par femme (1,98 en France métropolitaine), l'indicateur conjoncturel de fécondité (*définitions*), stable depuis les années 90, reste plus élevé que dans les autres régions françaises, à l'exception de Mayotte (4,01 en 2012) et de la Guyane (3,49).

La fécondité est particulièrement forte pour les jeunes Réunionnaises : elle est deux fois plus élevée qu'en France métropolitaine (0,7 contre 0,3 enfant par femme âgée de 15 à 24 ans). En particulier, le nombre d'accouchements de mères mineures reste élevé (460 en 2013) et représente encore 3,3 % des naissances contre 0,5 % en France métropolitaine. Les Réunionnaises ont donc leurs enfants plus tôt, avec un âge moyen des mères à la naissance de 28,5 ans contre 30,2 ans en France métropolitaine.

Les naissances multiples concernent 3 % des naissances de l'année, un peu moins qu'en métropole.

Enfin, les naissances hors mariage progressent encore pour atteindre 74 % à La Réunion (56 % en France métropolitaine).

Légère surmortalité à La Réunion

Avec 4 258 décès en 2013, le taux de mortalité (*définitions*) s'élève à 5,1 ‰, et reste très en deçà du niveau national (8,7 ‰) en raison de la jeunesse de la population. Le taux de mortalité standardisé permet de supprimer les effets de structure par âge de la population. À structure comparable, le taux de mortalité est supérieur de 0,6 point (9,3 ‰) à La Réunion par rapport à la France métropolitaine. La mortalité est comparable avant 65 ans (2,1 ‰ entre 0 et 64 ans, soit 0,2 point de plus qu'en métropole) mais plus forte pour les plus âgés (41,1 ‰ pour les 65 ans ou plus, soit 2,6 points de plus qu'en métropole).

3 La natalité reste forte

Chiffres clés

	La Réunion			France métropolitaine
	2007	2012	2013	2013
Population au 1 ^{er} janvier	794 107	833 944	839 640	63 652 034
Naissances vivantes	14 808	14 288	14 002	779 883
Naissances de mères mineures	554	491	460	3 969
Taux de natalité (‰)	18,5	17,1	16,6	12,2
Indicateur conjoncturel de fécondité	2,47	2,42	2,40	1,98
Décès	3 974	4 167	4 258	556 406
Taux de mortalité (‰)	5,0	5,0	5,1	8,7
Taux de mortalité standardisé (‰)	9,7	9,4	9,3	8,7
Taux de mortalité infantile (‰)	6,1	7,4	7,5	3,3
Mariages enregistrés	3 040	3 004	2 791	233 108
Taux de nuptialité (‰)	3,8	3,6	3,3	3,5
Pacs	504	885	976	166 567
Divorces prononcés	1 487	1 497	1 512	121 849
Espérance de vie :				
- hommes	74,7	76,8	77,0	78,8
(à la naissance en années)	- femmes	81,9	83,3	83,5
				85,0

Source : Insee, estimations de population, état civil.

Les décès surviennent plus fréquemment durant l'hiver austral (juillet-août).

Les décès sont plus nombreux chez les hommes que chez les femmes (2 334 contre 1 924). Les hommes meurent plus jeunes, la moitié d'entre eux ayant moins de 69 ans au moment de leur décès contre 79 ans pour les femmes.

Par ailleurs, 95 nourrissons sont décédés avant leur premier anniversaire. La mortalité infantile (*définitions*) est 2,3 fois plus élevée à La Réunion qu'en France métropolitaine (7,5 ‰ contre 3,3 ‰). Ce taux stagne autour de 7 ‰ depuis les années 90 à La Réunion.

Moins de mariages mais plus de divorces

En 2013, 2 791 mariages ont été célébrés à La Réunion, soit 213 de moins qu'en 2012. Le taux de nuptialité (*définitions*) atteint 3,3 ‰, à un niveau proche du point bas historique atteint en 2011. Seulement un mariage sur seize à La Réunion comprend une personne de nationalité étrangère (un mariage sur six en France métropolitaine). Un mariage sur cinq est célébré en décembre.

Les mariages entre personnes de même sexe sont autorisés depuis mai 2013 et ont concerné 29 couples à La Réunion en 2013.

Contrairement aux mariages, les Pacs atteignent un niveau record en 2013 (976 Pacs enregistrés), en hausse de 10 % par rapport à 2012.

Le nombre de divorces poursuit sa progression pour la troisième année consécutive (1 512 divorces après 1 497 en 2012). ■

Définitions

L'**espérance de vie** à la naissance est égale à la durée de vie moyenne d'une génération fictive qui connaîtrait tout au long de son existence les conditions de mortalité par âge de l'année considérée.

L'**indicateur conjoncturel de fécondité** est la somme des taux de fécondité par âge observés une année donnée. Cet indicateur donne le nombre moyen d'enfants qu'aurait une femme tout au long de sa vie si les taux de fécondité observés à chaque âge l'année considérée demeuraient inchangés. Il est parfois exprimé en « nombre d'enfants pour 100 femmes ».

Le **solde naturel** (ou accroissement naturel ou excédent naturel de population) est la différence entre le nombre de naissances et le nombre de décès enregistrés au cours d'une période.

Le **solde migratoire** est la différence entre le nombre de personnes qui sont entrées sur le territoire et le nombre de personnes qui en sont sorties au cours d'une période.

Le **taux de mortalité** (brut) est le rapport du nombre de décès de l'année à la population totale moyenne de l'année.

Le **taux de mortalité infantile** est le rapport entre le nombre d'enfants décédés avant leur premier anniversaire et l'ensemble des enfants nés vivants.

Le **taux de natalité** est le rapport du nombre de naissances vivantes de l'année à la population totale moyenne de l'année.

Le **taux de nuptialité** est le rapport du nombre de mariages enregistrés de l'année à la population totale moyenne de l'année.

Insee La Réunion-Mayotte
Parc technologique de Saint-Denis
10 rue Demarne - CS 72011
97443 SAINT-DENIS CEDEX 9

Directrice de la publication :
Valérie Roux

Rédaction en chef :
Claire Grangé et Pierre Thibault

ISSN : 2275-4334 (imprimée)
ISSN : 2272-7760 (en ligne)

© Insee 2015

Pour en savoir plus :

- V. Bellamy et C. Beaumel, « [Des décès moins nombreux : Bilan démographique 2014](#) », *Insee Première* n° 1499, 2015 ;
- V. Bellamy et C. Beaumel, « [Trois mariages pour deux Pacs : Bilan démographique 2013](#) », *Insee Première* n° 1482, 2014 ;
- F. Michailenco, « [Le rattrapage de l'espérance de vie freiné par la mortalité infantile : Bilan démographique 2011](#) », *Informations rapides Réunion* n° 258, 2013.



Insee
Mesurer pour comprendre