



La filière aéronautique du grand Sud-Ouest suit la cadence

En 2014, dans le grand Sud-Ouest, l'activité de la chaîne d'approvisionnement (« supply chain ») continue de progresser, mais moins rapidement qu'en 2013. Cette hausse des commandes est engendrée par les cadences soutenues des constructeurs aéronautiques.

L'activité baisse légèrement dans le spatial. La filière industrielle est fortement sollicitée, notamment la métallurgie et la construction aéronautique. Interrogés au printemps 2014 pour les commandes de fin d'année, les responsables d'entreprise de services spécialisés sont moins optimistes et les gérants de sociétés d'ingénierie anticipent une baisse de leur activité. Après les fortes tensions de 2013 sur l'appareil de production, les investissements menés permettent à la « supply chain » de retrouver des marges de manœuvre et de suivre les cadences des constructeurs. En 2014, l'emploi progresserait dans l'industrie mais diminuerait dans les services spécialisés. Le recours à l'intérim et à la sous-traitance baisserait. L'investissement matériel se poursuivrait.

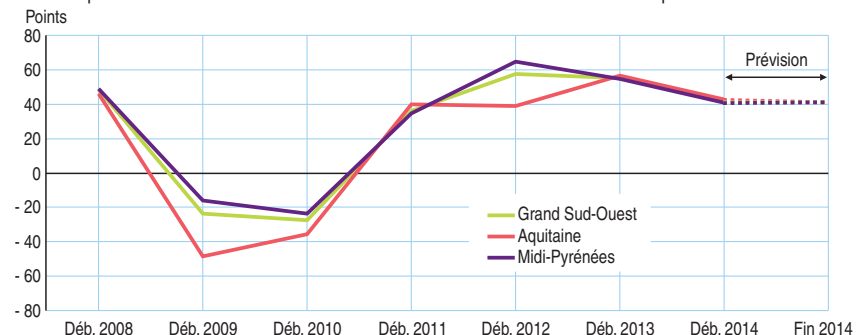
Véronique Decret, Kevin de Biasi, Dimitri Mambetov (Insee Aquitaine), avec la collaboration de l'Insee Midi-Pyrénées

Début 2014, l'activité aéronautique de la chaîne d'approvisionnement du grand Sud-Ouest continue de progresser dans le sillage des cadences de production des avionneurs. Le rythme de la croissance des commandes s'atténue cependant par rapport aux deux années précédentes (*figure 1*).

Dans le grand Sud-Ouest, la sollicitation des entreprises du premier rang, qui travaillent en direct avec les constructeurs, reste importante. La demande est plus modérée pour celles du second rang, particulièrement en Aquitaine.

1 La croissance reste forte dans l'ensemble du grand Sud-Ouest

Solde d'opinion sur l'évolution de l'activité destinée à la construction aéronautique



Note : Le solde d'opinion est l'écart entre le pourcentage de réponses « en hausse » et le pourcentage de réponses « en baisse », pondérées par le chiffre d'affaires aéronautique.

Champ : Chaîne d'approvisionnement de la construction aéronautique dans le grand Sud-Ouest

Source : Insee, Enquêtes Aéronautique-Espace 2009-2012, Enquête Filière aéronautique et spatiale 2013-2014

L'industrie suit la cadence des constructeurs

Début 2014, la croissance de l'activité liée aux travaux aéronautiques reste forte dans la composante industrielle de la chaîne d'approvisionnement du grand Sud-Ouest (*figure 2*). Les équipementiers, fonction essentielle dans le

processus de la production aéronautique, sont les plus concernés par la hausse des commandes. Les fournisseurs d'outils et de composants sont à l'inverse marqués par une baisse de la demande.

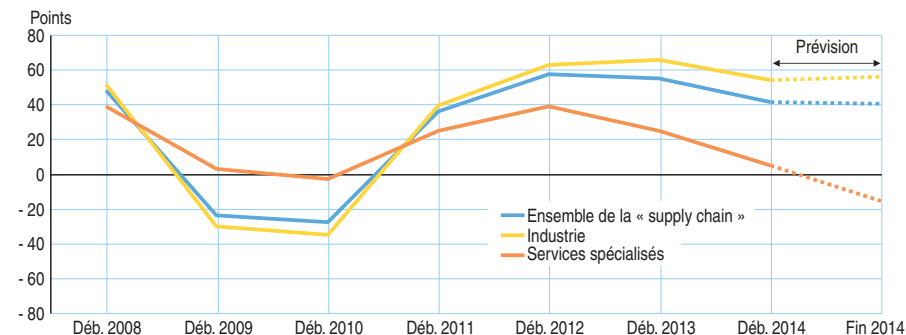
Les secteurs les plus dynamiques sont la métallurgie et la construction aéronautique. La fabrication d'autres produits

industriels fait également face à une demande accrue, notamment en Midi-Pyrénées.

Dans la maintenance, les commandes retrouvent des couleurs en Aquitaine et continuent de progresser en Midi-Pyrénées, mais plus modérément que l'année précédente.

2 Décrochage des services spécialisés

Solde d'opinion sur l'évolution de l'activité destinée à la construction aéronautique dans le grand Sud-Ouest



Note : Le solde d'opinion est l'écart entre le pourcentage de réponses « en hausse » et le pourcentage de réponses « en baisse », pondérées par le chiffre d'affaires aéronautique.

Champ : Chaîne d'approvisionnement de la construction aéronautique dans le grand Sud-Ouest

Source : Insee, Enquêtes Aéronautique-Espace 2009-2012, Enquête Filière aéronautique et spatiale 2013-2014

Le rythme ralentit dans la partie tertiaire de la filière

Depuis 2012, l'activité ne croît plus aussi rapidement dans la partie tertiaire de la filière aéronautique. Ce fléchissement est souligné avant tout par les chefs d'entreprise de services spécialisés mais aussi par ceux du secteur du commerce, logistique et soutien. La croissance de l'activité ralentit dans les entreprises d'ingénierie de la « supply chain », un peu moins en Aquitaine qu'en Midi-Pyrénées. La demande de travaux informatiques chute dans le grand Sud-Ouest à l'instar des sociétés de Midi-Pyrénées.

Début 2014, la croissance de l'activité aéronautique concerne toutes les tailles d'entreprises. La hausse des commandes s'accélère, même pour les structures de moins de 10 salariés, deux fois plus rapidement en Midi-Pyrénées qu'en Aquitaine. Le secteur du commerce, logistique et soutien est particulièrement sollicité. Le développement de l'activité dans les petites unités de l'industrie et des services spécialisés se poursuit à un rythme plus modéré qu'en 2013.

Des prévisions optimistes pour le cœur de filière

Interrogés au printemps 2014 sur les commandes de fin d'année, les chefs d'entreprise sont confiants sur la progression de l'activité en particulier ceux du noyau de la filière. L'optimisme règne quelle que soit la taille de l'entreprise. Les activités les plus sollicitées dans la chaîne d'approvisionnement seraient les systémiers-intégrateurs, les sociétés de maintenance et les prestataires de services.

Dans l'industrie, le rythme de la croissance des commandes devrait se stabiliser. L'accroissement des commandes serait très fort dans les sociétés de maintenance, particulièrement en Midi-Pyrénées. L'activité des fabricants d'autres produits industriels

devrait nettement augmenter ainsi que celle des constructeurs aéronautiques mais avec un peu moins d'intensité. La croissance de la demande adressée aux fabricants d'équipements électriques et électroniques ralentirait.

Début 2014, les chefs d'entreprise de services spécialisés sont pessimistes pour la fin 2014. La croissance de la demande auprès des sous-traitants d'études devrait ralentir. Les sociétés d'ingénierie envisagent une chute de leur activité.

Les responsables du commerce, de la logistique et du soutien aux entreprises anticipent une hausse de leurs commandes pour la fin 2014.

Activité spatiale atone sauf pour l'industrie

Début 2014, l'activité de la chaîne d'approvisionnement de la construction spatiale est morose dans le grand Sud-Ouest (figure 3). La baisse d'activité est moins prononcée pour les entreprises du premier rang que pour celles du second. Seul le secteur de l'industrie enregistre un rebond de la demande, tiré par la croissance de l'activité spatiale en Midi-Pyrénées. Celle-ci est portée exclusivement par la demande adressée aux fabricants d'équipements

électriques et électroniques et aux installateurs d'équipements techniques.

Selon les chefs d'entreprise, l'activité spatiale est également jugée en baisse dans les services spécialisés et ce malgré la croissance de la demande en Aquitaine. En Midi-Pyrénées, elle se contracte particulièrement dans l'ingénierie et, dans une moindre mesure, dans l'informatique.

Les chefs d'entreprises de moins de 250 salariés du grand Sud-Ouest estiment que leur activité spatiale est plus importante que début 2013. Ceux des entreprises de 250 salariés ou plus jugent que c'est le contraire. Leur solde d'opinion chute de 30 points pour s'établir à -9,4. Cette baisse d'activité concerne d'abord les services spécialisés dans les deux régions.

Fin 2014, l'activité spatiale se dégraderait fortement dans l'ensemble du grand Sud-Ouest même si l'Aquitaine résisterait un peu mieux que Midi-Pyrénées. Les services spécialisés pâtiraient à nouveau de la baisse des commandes spatiales. Seule l'industrie maintiendrait sa croissance, mais à un niveau plus faible.

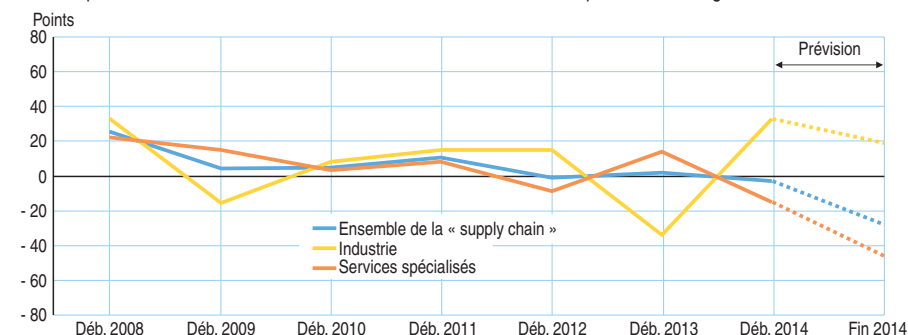
Les entreprises de 250 salariés ou plus seraient les plus touchées par ce ralentissement, en particulier celles de Midi-Pyrénées. Les entreprises plus petites, de 10 à moins de 250 salariés, connaîtraient également une perte d'activité fin 2014. Seules les petites unités de moins de 10 salariés en Midi-Pyrénées tireraient leur épingle du jeu.

L'appareil de production retrouve des marges de manœuvre

L'année 2013 a été marquée par une tension sur l'appareil de production proche de la saturation. En 2014, la pression se relâche légèrement pour la chaîne d'approvisionnement de la construction aéronautique et spatiale dans le grand Sud-Ouest grâce aux investissements effectués. En effet, le taux global d'utilisation des capacités de production perd 5 points et s'élève désormais à 86 %. Dans l'industrie, il est quasi identique

3 Rebond de l'industrie spatiale

Solde d'opinion sur l'évolution de l'activité destinée à la construction spatiale dans le grand Sud-Ouest



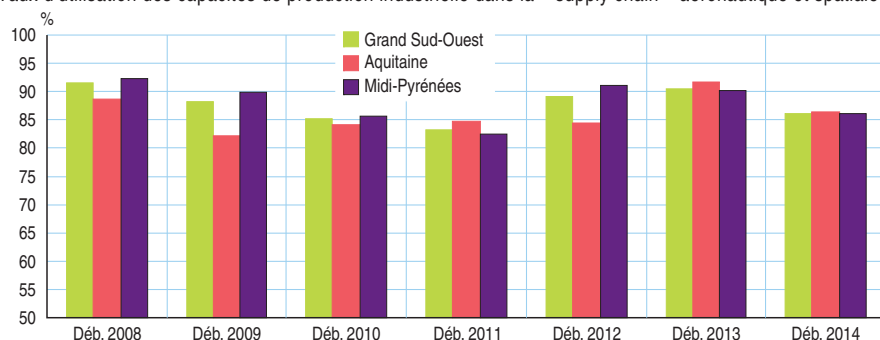
Note : Le solde d'opinion est l'écart entre le pourcentage de réponses « en hausse » et le pourcentage de réponses « en baisse », pondérées par le chiffre d'affaires spatial.

Champ : Chaîne d'approvisionnement de la construction spatiale dans le grand Sud-Ouest

Source : Insee, Enquêtes Aéronautique-Espace 2009-2012, Enquête Filière aéronautique et spatiale 2013-2014

4 La cadence reste soutenue pour la chaîne d'approvisionnement

Taux d'utilisation des capacités de production industrielle dans la « supply chain » aéronautique et spatiale



Note : Le taux d'utilisation des capacités de production correspond au taux moyen pondéré par le chiffre d'affaires aéronautique et spatial.

Champ : Chaîne d'approvisionnement de la construction aéronautique et spatiale dans le grand Sud-Ouest

Source : Insee, Enquêtes Aéronautique-Espace 2009-2012, Enquête Filière aéronautique et spatiale 2013-2014

dans les deux régions, l'Aquitaine étant légèrement plus mobilisée que Midi-Pyrénées (figure 4). Les entreprises du premier rang conservent des cadences importantes en Aquitaine comme en Midi-Pyrénées : 87 % des moyens de production sont utilisés. Celles du second rang sont moins sollicitées, particulièrement en Aquitaine avec un taux de 73 % contre 78 % en Midi-Pyrénées.

Entre 2013 et 2014, les secteurs industriels qui récupèrent le plus de marge de production sont la fabrication d'équipements électriques, électroniques et de machines (- 9 points du taux d'utilisation des capacités de production) et la métallurgie (- 5 points). Dans la maintenance, la tension se relâche un peu en Midi-Pyrénées avec une baisse du taux d'utilisation des capacités de production de 85 % à 77 %. En Aquitaine, la pression diminue aussi dans ce secteur mais reste encore très forte, passant de 99 % à 94 %.

Entre 2013 et 2014, le taux d'utilisation des capacités de production diminue fortement pour les entreprises de moins de 10 salariés de Midi-Pyrénées (- 14 points). À l'inverse, il augmente en Aquitaine (+ 4 points). La pression se relâche également pour les entreprises de 250 salariés ou plus dans le grand Sud-Ouest. L'utilisation des moyens de production est stable pour les structures de 10 à 249 salariés.

Hausse de l'emploi prévue dans l'industrie

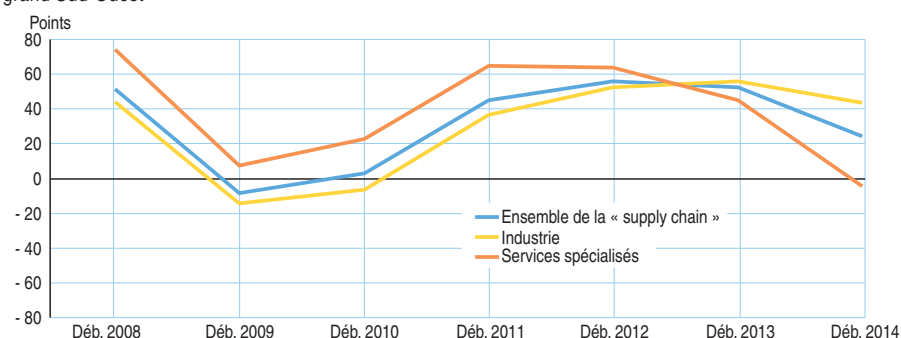
Face au surcroît d'activité des constructeurs, les effectifs salariés de la « supply chain » aéronautique et spatiale devraient continuer de progresser en 2014 mais beaucoup plus modérément (figure 5). La hausse de l'emploi émanerait essentiellement de l'industrie et du secteur du commerce, logistique et soutien. Dans le secteur de la construction aéronautique et spatiale, les effectifs salariés augmenteraient au même rythme qu'en 2013 en Aquitaine tandis qu'ils progresseraient moins vite en Midi-Pyrénées. Dans

la maintenance, les effectifs devraient s'accroître en Midi-Pyrénées et se stabiliser en Aquitaine.

Les augmentations d'effectifs dédiés aux commandes aéronautiques et spatiales des années passées ne seraient plus d'actualité dans les services spécialisés du grand Sud-Ouest. La baisse des effectifs serait plus importante chez les prestataires directs. L'emploi dédié des sociétés d'ingénierie de Midi-Pyrénées devrait se réduire, en particulier celui des structures de 250 salariés ou plus.

5 Une diminution des effectifs prévue dans les services spécialisés

Solde d'opinion sur l'évolution prévue de l'effectif salarié dans la « supply chain » aéronautique et spatiale du grand Sud-Ouest



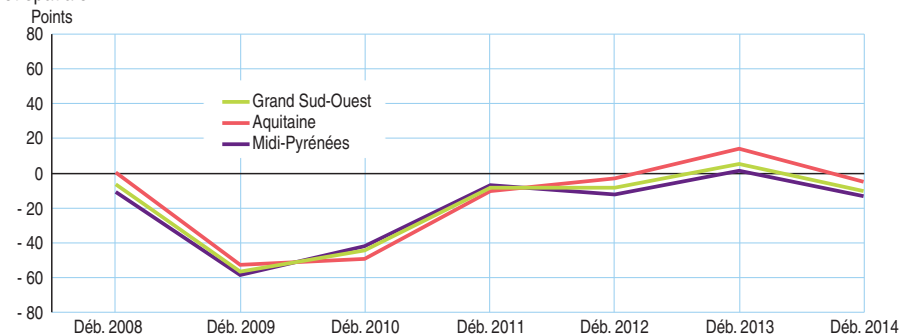
Note : Le solde d'opinion est l'écart entre le pourcentage de réponses « en hausse » et le pourcentage de réponses « en baisse », pondérées par l'effectif salarié dédié à l'activité aéronautique et spatiale.

Champ : Chaîne d'approvisionnement de la construction aéronautique et spatiale dans le grand Sud-Ouest

Source : Insee, Enquêtes Aéronautique-Espace 2009-2012, Enquête Filière aéronautique et spatiale 2013-2014

6 En 2014, l'emploi intérimaire diminuerait au même rythme qu'en 2011 et 2012

Solde d'opinion sur l'évolution prévue du recours à l'emploi intérimaire dans la « supply chain » aéronautique et spatiale



Note : Le solde d'opinion est l'écart entre le pourcentage de réponses « en hausse » et le pourcentage de réponses « en baisse », pondérées par l'effectif salarié dédié à l'activité aéronautique et spatiale.

Champ : Chaîne d'approvisionnement de la construction aéronautique et spatiale dans le grand Sud-Ouest

Source : Insee, Enquêtes Aéronautique-Espace 2009-2012, Enquête Filière aéronautique et spatiale 2013-2014

Emploi intérimaire et sous-traitance moins sollicités qu'en 2013

Le recours à l'emploi intérimaire diminuerait en 2014 dans la chaîne d'approvisionnement contrairement à 2013 (figure 6), et ce quel que soit le rang de sous-traitance. La baisse de l'intérim concerne autant l'industrie que les services spécialisés.

Dans la construction aéronautique et spatiale, le recours à l'intérim s'accroît en Midi-Pyrénées et diminue en Aquitaine. Les chefs d'entreprise de la maintenance et du travail des métaux anticipent une baisse du recours à l'emploi intérimaire.

Les sociétés d'ingénierie de Midi-Pyrénées font toujours moins appel à l'emploi intérimaire à l'inverse de celles d'Aquitaine qui y recourent davantage.

En 2014, quelle que soit leur taille, les entreprises prévoient de moins recourir à l'intérim que l'année précédente, mais c'est au sein des unités de 250 salariés ou plus que la baisse serait la plus forte.

Les entreprises de la « supply chain » prévoient un moindre recours à la sous-traitance en 2014 par rapport à 2013. Ce recul est généralisé dans l'industrie, il est particulièrement net en Aquitaine dans la construction aéronautique et spatiale.

Dans les services spécialisés, la baisse de la sous-traitance concerne uniquement l'ingénierie. Même si elle touche toutes les tailles d'entreprise, c'est surtout dans celles de 250 salariés ou plus que le recours à la sous-traitance diminuerait.

Ralentissement de l'investissement matériel

Dans la chaîne d'approvisionnement, l'investissement matériel pour répondre aux commandes aéronautiques et spatiales

progresses en 2014 mais à un rythme moindre qu'en 2013, aussi bien en Aquitaine qu'en Midi-Pyrénées. Dans le secteur de la construction aéronautique et spatiale, il s'accélère nettement en Aquitaine. L'investissement se stabilise pour les entreprises des services spécialisés, sauf pour celles de 250 salariés ou plus qui prévoient une baisse.

L'activité de recherche-développement se maintiendrait, que ce soit pour les sociétés industrielles ou pour le secteur tertiaire. Après le pic de 2013, la recherche et

développement en Aquitaine ralentit un peu et adopte le rythme midi-pyrénéen. Elle se développerait le plus dans les secteurs de la maintenance, de la fabrication d'équipements électriques, électroniques et de machines, ainsi que la construction aéronautique.

Un sous-traitant d'études sur deux prévoit d'augmenter l'activité recherche et développement en 2014 alors que seulement un sur dix prévoit de la diminuer. ■

Fonctions et secteurs représentés dans l'étude sur la filière aéronautique et spatiale

Fonctions (la plus importante dans l'activité aéronautique et spatiale de l'entreprise, en cas de fonctions multiples) :

- Systémier-intégrateur : réalise des systèmes complets intégrant plusieurs sous-ensembles.
- Équipementier : fournit aux donneurs d'ordres ou aux systémiers des ensembles complexes destinés à l'assemblage.
- Société d'ingénierie et de conseil en technologie : intervient dans la conception d'équipements ou de systèmes complexes en assurant la maîtrise, la direction ou la responsabilité globale du projet.
- Sous-traitant de fabrication industrielle : fabrique des pièces ou des éléments spécifiques sur la base d'un cahier des charges technique défini par le donneur d'ordre ou en concertation avec lui.
- Sous-traitant d'études informatiques, mécaniques, électroniques,... : intervient dans la phase de conception des produits, sur des points élémentaires, et fournit des prestations d'études technologiques sur la base de spécifications exprimées par le donneur d'ordre ou en concertation avec lui.
- Fournisseur de composants matériels ou logiciels : fournit des pièces élémentaires standards (électroniques, mécaniques, hydrauliques, briques logicielles, et cætera) intégrées au produit final.
- Fournisseur d'outils matériels ou logiciels : conçoit et fournit des outils non intégrés au produit final mais qui participent à sa réalisation.
- Société de maintenance : réalise la maintenance en conditions opérationnelles « lourdes » du produit final ou des produits intégrés au produit final.
- Prestataire de services : certification, conformité, logistique, transport spécialisé, et cætera.

Secteurs :

- Industrie
 - Fabrication d'équipements électriques et électroniques et de machines
 - Construction aéronautique et spatiale
 - Métallurgie
 - Maintenance (installation-réparation)
 - Fabrication d'autres produits industriels
- Commerce, logistique et soutien
- Services spécialisés
 - Activités informatiques
 - Ingénierie et autres activités spécialisées

Définition et champ de l'étude

La **filière aéronautique et spatiale** regroupe les entreprises dont l'activité concourt in fine à la construction d'aéronefs, d'astronefs ou de leurs moteurs, quel que soit leur usage (civil ou militaire). Les aéronefs (avions, hélicoptères, planeurs, ULM, dirigeables, drones) et leurs moteurs sont les produits finaux de la filière aéronautique. Les astronefs (lanceurs et véhicules spatiaux, satellites, sondes, missiles balistiques intercontinentaux) et leurs moteurs sont les produits finaux de la filière spatiale. La filière recouvre les activités d'études de conception, de fabrication, de commercialisation ou de certification de pièces, de sous-ensembles, d'équipements, de systèmes embarqués, d'outils matériels et logiciels spécifiques à la construction aéronautique et spatiale. Elle comprend également les activités de maintenance « lourdes » en condition opérationnelle des aéronefs qui impliquent leur mise hors service sur longue période.

L'étude porte sur une partie importante de la filière aéronautique et spatiale : sa chaîne d'approvisionnement ou « supply chain ». Elle exploite les résultats issus de l'enquête sur la filière aéronautique et spatiale dans le grand Sud-Ouest (FAS-GSO) réalisée par l'Insee en 2014.

Les unités comptabilisées ici sont des entreprises régionales. Il s'agit des « unités légales » lorsque tous les établissements de l'entreprise sont localisés dans le grand Sud-Ouest et des seuls établissements régionaux lorsque l'unité légale dispose d'implantations en dehors du grand Sud-Ouest.

Insee Aquitaine
33 rue de Saget
33076 Bordeaux cedex

Directrice de la publication :
Marie-Andrée Maurand
Rédacteur en chef :
Jean Sebban
Impression :
Imprimerie de la Roque

ISSN : 2416-8246
Crédit photos : Insee Aquitaine
© Insee 2015

Pour en savoir plus

- 2013 : une nouvelle bonne année pour la filière aérospatiale dans le grand Sud-Ouest - *Insee Analyses Aquitaine* n°7 - janvier 2015
- La filière aéronautique et spatiale en Aquitaine et Midi-Pyrénées en 2014 : un salarié sur dix des secteurs marchands du grand Sud-Ouest - *Insee Flash Aquitaine* n°11 - janvier 2015
- Filière aéronautique et spatiale dans le Grand Sud-Ouest : une chaîne d'approvisionnement fortement dépendante - *Insee Analyses Midi-Pyrénées* n°2 - juillet 2014
- La filière aéronautique et spatiale en Aquitaine et Midi-Pyrénées - Édition 2013 - *Insee Aquitaine e-dossiers* n°2 - janvier 2014

