



## Vaucluse

### Entre localisation stratégique et précarité importante

**D**épartement de Provence-Alpes-Côte d'Azur, au carrefour des régions Languedoc-Roussillon, Rhône-Alpes et Paca, le Vaucluse est bien doté en équipements et services, notamment de transport. Sa population est plutôt jeune et mobile. La précarité est néanmoins forte, notamment parmi les personnes peu ou pas qualifiées. Le Vaucluse est ainsi le département de la région où le taux de pauvreté est le plus élevé (19,3 %).

L'aire urbaine interrégionale d'Avignon, qui déborde sur le Gard et les Bouches-du-Rhône, concentre une grande part de l'emploi et de la population du département. Après une période de forte attractivité, les arrivées en provenance de l'extérieur du département se réduisent. Le Vaucluse conserve cependant un dynamisme démographique soutenu, grâce à un taux de natalité élevé.

Philippe Pailler (Insee)

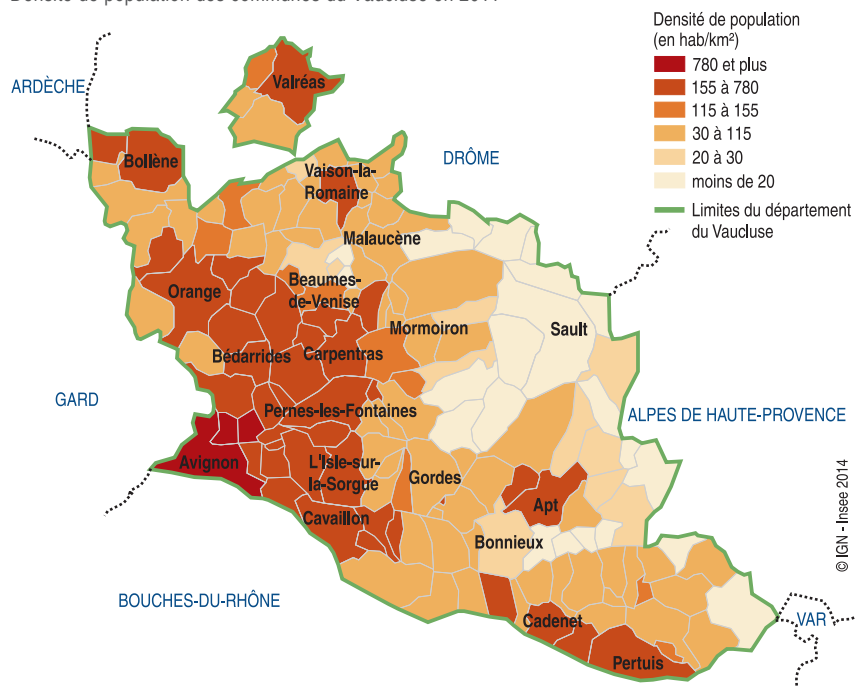
#### La vallée du Rhône, axe du développement démographique

Avec une superficie de 3 567 km<sup>2</sup>, le Vaucluse est le plus petit département de Paca. Plus de la moitié du territoire est consacré à l'agriculture, soit le double de la moyenne régionale. Ses paysages sont encore modelés par les vignes (dont les prestigieuses AOP des Côtes-du-Rhône méridionales), les cultures fruitières et maraîchères, voire des plantations plus spécifiques à la région, comme la lavande sur les reliefs plus prononcés.

L'aire urbaine d'Avignon (*définitions*) couvre près de la moitié de la superficie du Vaucluse et déborde sur les départements voisins des Bouches-du-Rhône et du Gard. Elle regroupe, dans sa partie vauclusienne, les trois quarts de la population départementale. C'est à l'ouest du département, le long du couloir rhodanien, axe historique de communication, que l'urbanisation se développe (*figure 1*). La basse vallée de la Durance,

#### 1 L'urbanisation se développe à l'ouest du département du Vaucluse

Densité de population des communes du Vaucluse en 2011



frontière méridionale avec les Bouches-du-Rhône, concentre également la population, avec les pôles de Cavaillon et Pertuis.

### Les équipements et services sont nombreux et accessibles

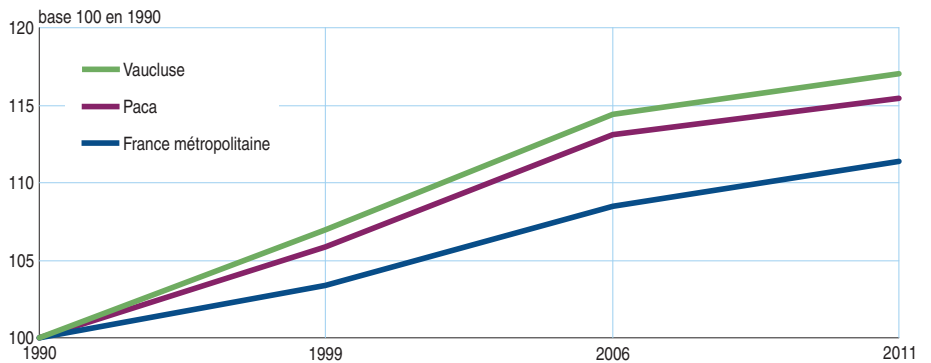
Dans une région particulièrement bien équipée en biens et services (437 équipements pour 10 000 habitants contre 320 en moyenne en France métropolitaine), le Vaucluse est relativement bien doté (412 équipements). Il est bien pourvu en équipements intermédiaires et supérieurs (*définitions*) : 96 pour 10 000 habitants, soit deux points de moins que dans l'ensemble de Paca mais 19 points de plus qu'en France métropolitaine. L'accessibilité à l'ensemble des équipements et services est très bonne. Seules quelques petites communes des pays du Ventoux ou du plateau de Sault se situent à plus d'un quart d'heure en moyenne du panier des équipements intermédiaires, ou à plus d'une demi-heure de celui des équipements supérieurs.

### Une attractivité en net fléchissement

Avec 546 600 habitants en 2011, le Vaucluse est le 4<sup>e</sup> département de la région, derrière les départements littoraux qui dépassent le million d'habitants. Comme la tendance régionale, le Vaucluse a d'abord connu une forte croissance démographique entre 1999 et 2006 (+ 1 % par an). Puis, plus réduite (divisée par deux) durant les cinq années suivantes (*figure 2*). Durant la première moitié de cette période 1999-2011, les migrations ont contribué aux deux tiers du dynamisme démographique (soit + 0,63 % par an). Depuis,

## 2 La croissance démographique du Vaucluse est proche de celle de Paca

Évolution de la population de 1990 à 2011 dans le Vaucluse, en Paca et en France métropolitaine



Source : Insee, Recensements de la population de 1990 à 2011

comme pour l'ensemble de la région, l'attractivité du département a nettement fléchi (près de + 0,1 %, représentant 400 habitants supplémentaires par an). En revanche, grâce aux naissances, l'apport du solde naturel reste solide : + 0,33 % puis + 0,38 % par an sur ces deux périodes. Seules les Bouches-du-Rhône font mieux dans la région.

Si le solde migratoire est faible depuis cinq ans, la part des nouveaux arrivants dans le département s'établit à 4,2 % de la population en 2011. Cela situe le Vaucluse dans la moyenne des départements de la région (de 3 % dans les Bouches-du-Rhône à 4,7 % dans les Alpes-de-Haute-Provence). Parmi les nouveaux habitants, la proportion de ceux qui viennent d'une autre région ou de l'étranger est en revanche un peu plus forte en Vaucluse : 3 %, contre 2,3 à 2,7 % dans les autres départements de Paca. La situation limitrophe du Vaucluse avec les deux autres régions, Rhône-Alpes et Languedoc-Roussillon, explique en partie ce constat.

Le tiers de la population vauclusienne vit dans une des quatre communes de plus de 25 000 habitants du département. Parmi celles-ci, seule Carpentras (28 800 habitants en 2011) a continué son essor démographique depuis 2006 (+ 270 habitants par an). Avignon (90 200 habitants), Orange (29 300 habitants) et Cavaillon (25 500 habitants) ont perdu des habitants.

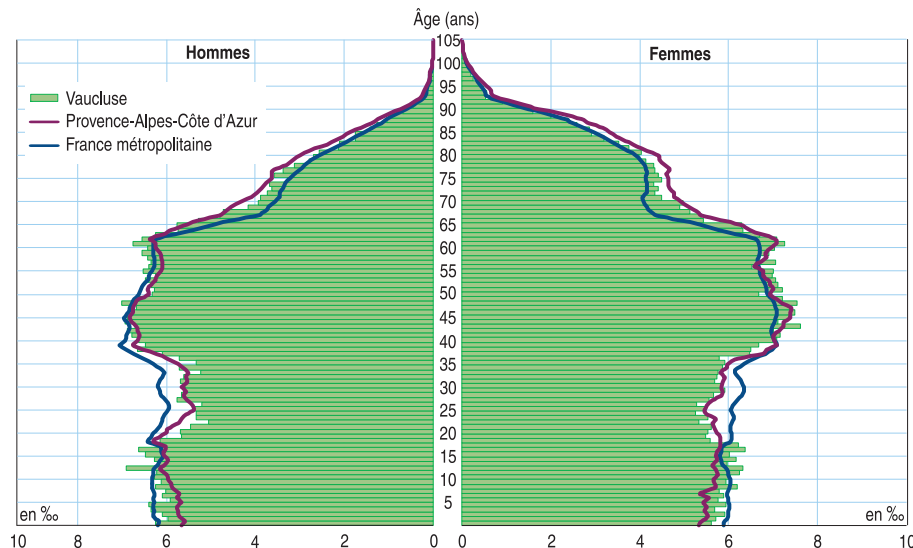
Le Vaucluse est un département relativement jeune (*figure 3*). L'âge moyen des Vauclusiens est en effet de 41 ans, soit un an de moins qu'en Paca et un de plus que dans l'hexagone. De plus le département compte 78 habitants de 65 ans ou plus pour 100 de moins de 20 ans. Cette proportion est de 87 dans la région et 71 en France.

### De nombreux logements vacants

L'extension du parc de logements (+ 20 % entre 1999 et 2011) a permis d'absorber l'augmentation du nombre de ménages (+ 18 %), supérieure comme ailleurs à la croissance démographique en raison du vieillissement de la population et des nouveaux modes de vie (décohabitation, monoparentalité, ...). La croissance du nombre de logements s'explique aussi par celle des résidences secondaires, dont la part a légèrement augmenté durant cette période, mais surtout par celle des logements vacants (*figure 4*), dont le nombre s'est accru de moitié. Ils représentent désormais 9 % de l'ensemble de l'habitat (+ 2 points en 5 ans). Parc en déshérence ou vivier potentiel en période de crise du logement ? C'est un enjeu des politiques publiques dans ce domaine.

## 3 Le département du Vaucluse est relativement jeune

Pyramide des âges dans le Vaucluse, en Paca et en France métropolitaine en 2011



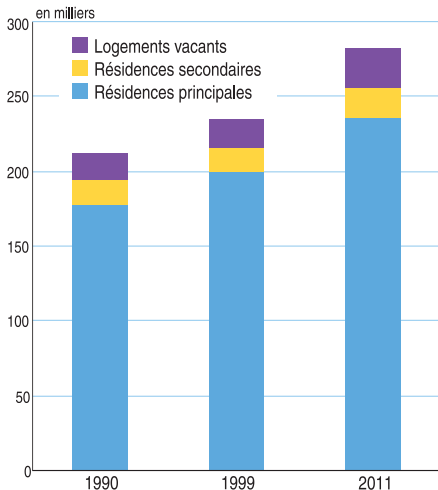
Source : Insee, Recensement de la population 2011

### Avignon, ainsi que plusieurs pôles des départements alentour, concentrent l'emploi

En 2011, le marché du travail vauclusien rassemble 215 300 emplois, aux trois quarts tertiaires comme en moyenne française (81 % en Paca). Le secteur agricole reste

#### 4 De nombreux logements sont vacants dans le Vaucluse en 2011

Répartition des logements du Vaucluse



Source : Insee, Recensements de la population de 1990, 1999 et 2011

important. S'il subit la tendance nationale de baisse des effectifs, 10 400 emplois agricoles perdurent en Vaucluse, soit 5 % de l'emploi total. C'est 2 points de plus que le niveau national et 3 points de plus que la région.

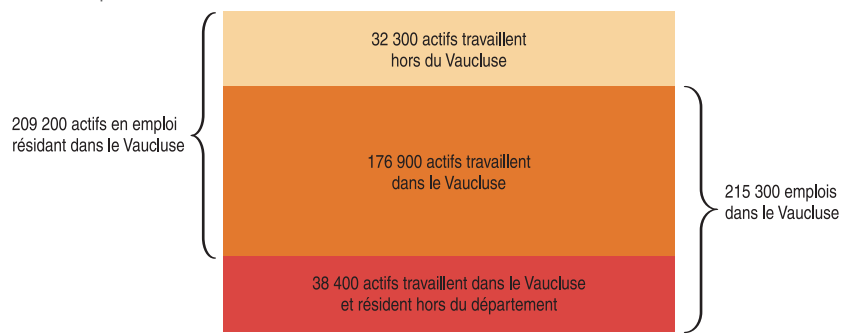
L'industrie est également assez présente avec 10 % de l'emploi (21 800 emplois), comme dans les Bouches-du-Rhône. En lien avec la vocation agricole du département, l'industrie agroalimentaire est très représentée (3 % de l'emploi total, soit 6 500 emplois).

La population active du Vaucluse s'élève en 2011 à 246 600 personnes, dont 209 200 en emploi (figure 5). Si 176 900 travaillent dans le département, 32 300 autres se déplacent à l'extérieur, dans les départements limitrophes pour la plupart. Le nombre de Vauclusiens employés dans le département est stable depuis cinq ans. En revanche, ils sont beaucoup plus nombreux à sortir du département pour se rendre sur leur lieu de travail (+ 4 000 en cinq ans). L'aire urbaine d'Aix-Marseille draine ainsi quotidiennement 9 500 Vauclusiens, par proximité naturelle (bassin de Pertuis) ou grâce aux liaisons multiples depuis Cavaillon et Avignon, telles que l'autoroute A7, les TER ou la LGV sud-est ouverte depuis 2001. Les gisements d'emplois du nucléaire, avec le site de Marcoule à Bagnols-sur-Cèze (Gard) ou celui du Tricastin à Pierrelatte et Saint-Paul-Trois-Châteaux (Drôme), attirent une majorité des Vauclusiens qui travaillent dans ces communes (soit respectivement 1 000 et 2 950 navetteurs).

À l'inverse, 38 400 actifs travaillent dans le Vaucluse sans y habiter. Un tiers viennent de zones limitrophes situées dans le Gard (7 700) ou les Bouches-du-Rhône (5 000),

#### 5 Les emplois du Vaucluse attirent des actifs qui résident hors du département

Schéma des déplacements domicile-travail en 2011 dans le Vaucluse



Source : Insee, Recensement de la population de 2011

la majorité se rendant dans l'aire urbaine d'Avignon (16 800 entrées quotidiennes dans sa partie vauclusienne).

#### Une certaine fragilité sociale

Le chômage en Paca est structurellement supérieur à la tendance nationale, bien que l'écart se soit réduit cette dernière décennie. En Vaucluse, le taux de chômage était proche mais inférieur à celui de la région jusqu'en 2005 (figure 6). Depuis, il l'a dépassé et l'écart va grandissant. Au dernier trimestre 2013, il s'établit à 12,2 %, soit un demi-point au-dessus de celui des Bouches-du-Rhône, 1 point au-dessus de la moyenne régionale et 2,5 points au-dessus du taux national.

Les actifs vauclusiens sont souvent moins qualifiés : 15,5 % sont sans diplôme (2 points de plus qu'en Paca et 3 points de plus qu'en France), 35 % sont titulaires au plus d'un CAP ou BEP (32,5 % en Paca et 34 % en France). Seuls 14 % détiennent un diplôme supérieur au 1<sup>er</sup> cycle universitaire, soit 3,5 points de moins qu'en France ou Paca.

Le Vaucluse est un territoire qui cumule d'autres signes de fragilité sociale. Ainsi, un foyer fiscal sur deux (49,4 %) est non imposable en 2010, soit 5 points de plus que la moyenne régionale. De plus, le revenu net

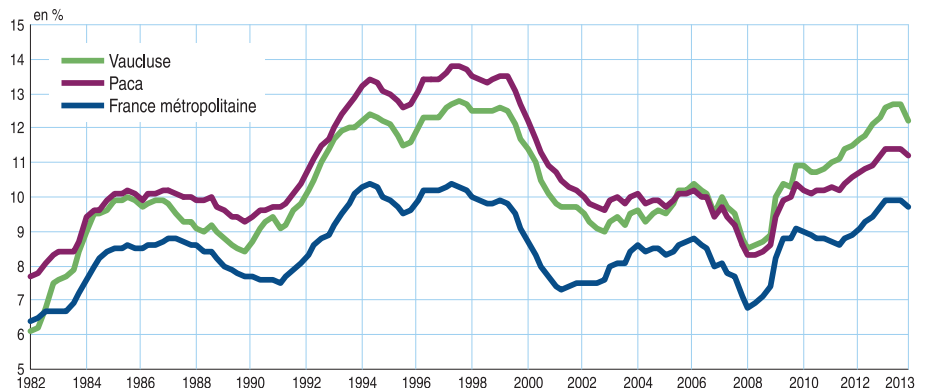
imposable moyen des foyers fiscaux vauclusiens (1 828 euros par mois) est le plus faible de Paca, de 210 euros inférieur à la moyenne régionale. Les inégalités sont en outre importantes, notamment dans les grandes villes du département : le rapport de revenu entre les 10 % les plus pauvres et les 10 % les plus aisés varie ainsi de 1 à 8 pour Carpentras, Cavaillon ou Orange, et de 1 à 13 en Avignon.

Le Vaucluse est le département de la région où le taux de pauvreté est le plus élevé (19,3%). Il se situe à la 7<sup>e</sup> place des départements métropolitains selon ce critère. La part des ouvriers y est proche de la moyenne française (13,5 %), supérieure de 3 points à celle de Paca. Les couples avec un seul actif parmi les familles d'employés et d'ouvriers sont en revanche plus nombreux en Vaucluse (28 % contre seulement 25 % en Paca), les salariés à temps partiel également (21 % contre 19 %), ainsi que ceux en emploi précaire (17 % contre 15 %).

L'insertion des jeunes y est enfin plus difficile. Parmi les 18-24 ans, le chômage, le recours à l'intérim ou aux emplois aidés est supérieur à ceux des autres départements de la région. La part de ceux qui ne sont ni étudiant, ni en emploi (soit 28 %), est également la plus forte de la région, supérieur de 5 points à la moyenne des départements. ■

#### 6 Le taux de chômage du Vaucluse est supérieur à celui de Paca depuis 2005

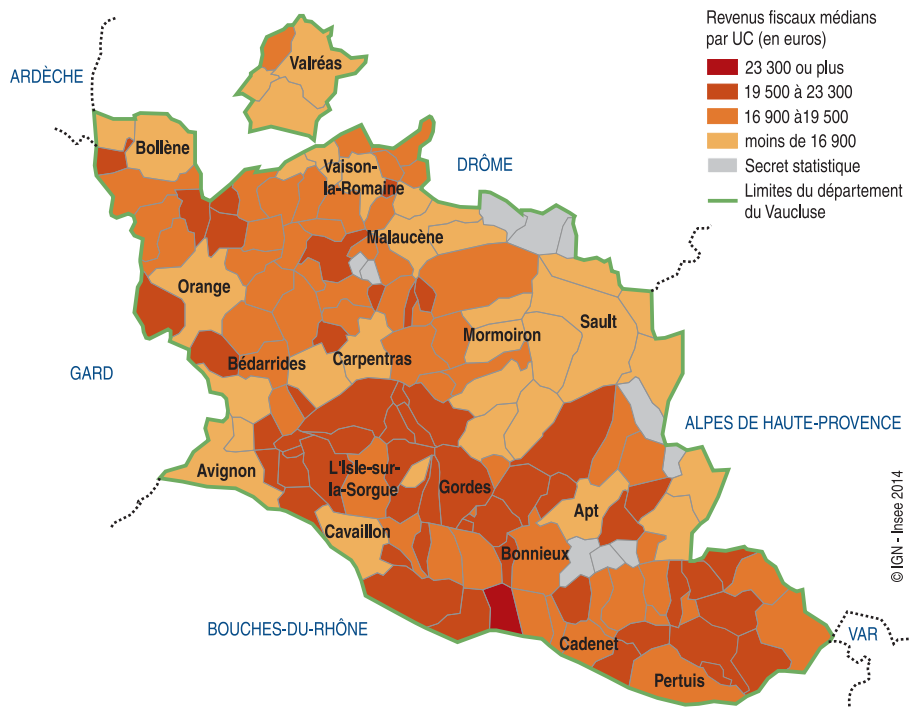
Évolution du chômage dans le Vaucluse depuis 1982



Source : Insee, Taux de chômage localisés de 1982 à 2013

## 7 Le revenu fiscal médian par UC des ménages vaclusiens est le plus faible de Paca en 2011

Revenus fiscaux médians par unité de consommation et par commune du Vaucluse en 2011



Sources : Insee ; DGFIP, Revenus fiscaux localisés des ménages 2011

## 8 Chiffres clés du département du Vaucluse

	Vaucluse	Paca	France métropolitaine
Population (nombre d'habitants en 2011)	546 630	4 916 069	63 070 344
Densité (habitants/ km <sup>2</sup> en 2011)	153	157	115
Variation de population 2006-2011 (% par an)	0,5	0,4	0,5
<i>dû au solde naturel</i>	0,4	0,3	0,4
<i>dû aux migrations résidentielles</i>	0,1	0,1	0,1
Emplois (nombre en 2011)	215 303	1 882 570	25 753 051
Entreprises (unités en 2012)	47 263	449 768	4 179 307
Taux de chômage (% au 4 <sup>e</sup> trim. 2013)	12,2	11,2	9,7
Niveau de vie médian (euros par mois en 2011)	1 495	1 611	1 629
Taux de pauvreté (% en 2011)	19,3	16,4	14,3
Indice de vieillissement (65 ans ou plus / moins de 20 ans) (% en 2011)	78	87	71
Population à plus de 30 mn des équipements de la gamme supérieure (lycées, hypermarchés...) (% en 2013)	0,7	2,8	2,5

Source : Insee, RP 2010 et 2011, Clap 2011, Taux de chômage localisé, RDL 2011, BPE 2013

## Définitions

**Aires urbaines** : une aire urbaine ou « grande aire urbaine » est un ensemble de communes, d'un seul tenant et sans enclave, constituée par un pôle urbain (unité urbaine) de plus de 10 000 emplois, et par des communes rurales ou unités urbaines (couronne périurbaine) dont au moins 40 % de la population résidente ayant un emploi travaille dans le pôle ou dans des communes attirées par celui-ci.

**Équipements et services** : répertoriés dans la base permanente gérée par l'Insee, ils relèvent de 6 domaines (services aux particuliers, commerce, enseignement, santé-social, transports, sports-loisirs-culture) et sont regroupés en trois gammes, selon leur fréquence sur leur territoire et la proximité du service rendu.

**Niveau de vie** : revenu disponible après impôts directs et redistributions (allocations chômage, familiales...) du ménage divisé par le nombre d'unités de consommation (UC). Les unités de consommation (UC) sont généralement calculées selon l'échelle d'équivalence dite de l'OCDE modifiée qui attribue 1 UC au premier adulte du ménage, 0,5 UC aux autres personnes de 14 ans ou plus et 0,3 UC aux enfants de moins de 14 ans.

**Pauvreté monétaire** : une personne (ou un ménage) est considéré comme pauvre, lorsqu'elle vit dans un ménage dont le niveau de vie est inférieur au seuil de pauvreté (60 % du niveau de vie médian national).

Insee Provence-Alpes-Côte d'Azur

17 rue Menpenti  
CS 70004  
13395 Marseille Cedex 10

Directeur de la publication :

Patrick Redor

Rédacteur en chef :

Claire Joutard

Crédits photos

CRT Côte d'Azur - Robert PALOMBA

Dépôt légal : octobre 2014

N° ISSN : 2274-8199

© Insee 2014

## Pour en savoir plus

- Hautes-Alpes : des arrivées toujours plus nombreuses, Insee Analyses Paca n° 3, septembre 2014.
- Portrait de la région Provence-Alpes-Côte d'Azur, Dossier n° 7, septembre 2012.
- Aire urbaine d'Avignon : concilier attractivité, mixité sociale et consommation d'espace, Analyse n° 19, février 2012.



Insee  
Mesurer pour comprendre