



Union des régions Languedoc-Roussillon et Midi-Pyrénées : 5,6 millions d'habitants

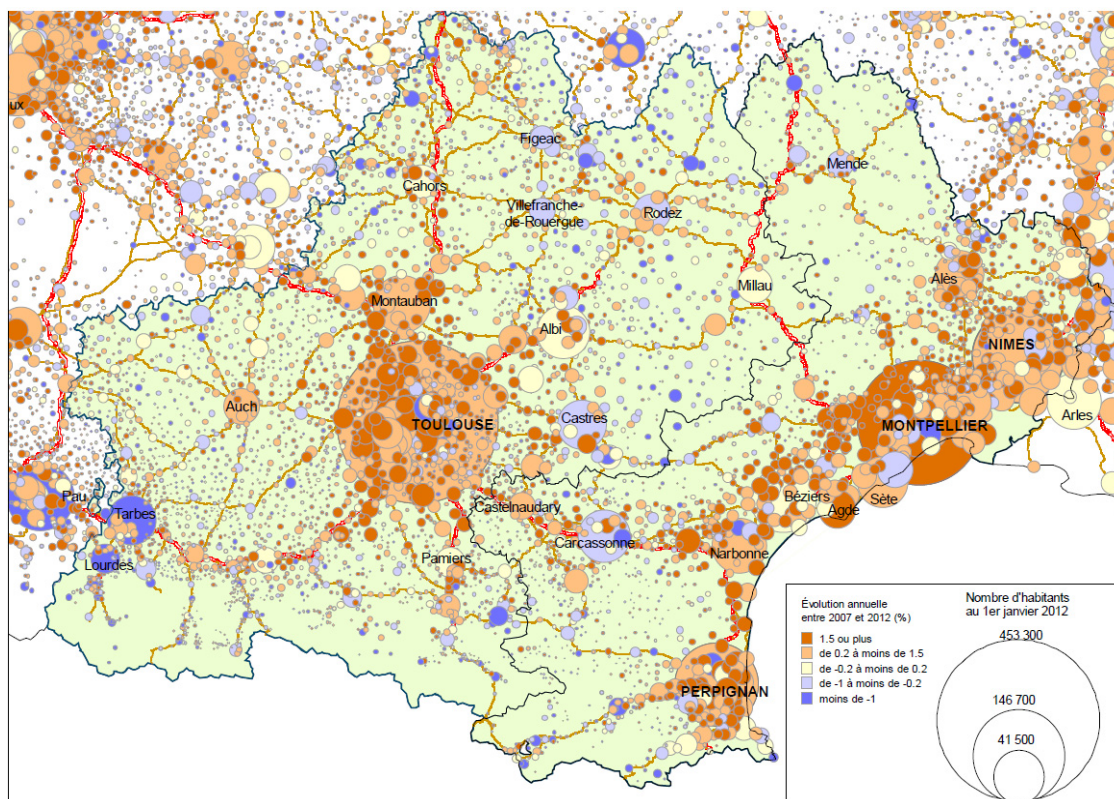
Martine Tornero, Bernard Nozières (Insee Midi-Pyrénées)

Sur la base des populations légales au 1^{er} janvier 2012, la future région Languedoc-Roussillon - Midi-Pyrénées (LRMP) compte 5 626 900 habitants. À ce titre, c'est la 5^e des 13 régions métropolitaines qui devraient être mises en place au 1^{er} janvier 2016 (cf. encadré). Elle se situe juste derrière Aquitaine - Limousin - Poitou-Charentes (ALPC). Entre 2007 et 2012, sa population augmente de 51 100 habitants chaque année, à un rythme presque deux fois supérieur à celui de la métropole (+ 0,9 % contre + 0,5 %).

Les données de ce document sont établies en fonction du périmètre des régions qui entreraient en vigueur au 1^{er} janvier 2016 si la loi votée par le parlement est promulguée en l'état. Cette loi est actuellement examinée par le Conseil constitutionnel ; la direction régionale de l'Insee Midi-Pyrénées ne préjuge bien évidemment pas des conclusions du Conseil.

La future région se classe ainsi au 2^e rang des régions les plus dynamiques de métropole, derrière la Corse (+ 1,1 %).

4# Population municipale au 1^{er} janvier 2012 et évolution annuelle entre 2007 et 2012



Sources : Insee - Recensements de la population

Avec une superficie de 72 724 km², c'est la 2^e des futures régions (derrière ALPC) ; elle est plus vaste que 13 pays de l'Union européenne. Sa densité de population est modeste : 77 habitants au km², contre 117 en métropole. Cette moyenne cache de grandes disparités : la population se concentre sur le littoral et dans un très large périmètre autour de Toulouse, alors que le massif pyrénéen et de grands espaces du Massif central sont très peu peuplés.

Toulouse est la plus grande commune de la nouvelle région avec 453 300 habitants, devant Montpellier (268 500). Deux autres communes, Nîmes et Perpignan, dépassent les 100 000 habitants. L'agglomération toulousaine, unité urbaine de 906 500 habitants, est aussi la plus importante de la future région. Son aire urbaine, la 3^e de province, rassemble 1,270 million d'habitants et s'étend sur six départements. Celle de Montpellier (570 000 habitants) est la 13^e de province. L'aire urbaine d'Avignon (Paca) déborde en LRMP où elle compte plus de 50 000 habitants.

La future région ayant le plus de départements

Avec 13 départements, la future région est celle en comptant le plus devant Aquitaine – Limousin – Poitou-Charentes et Rhône-Alpes – Auvergne. Les plus peuplés sont la Haute-Garonne (1,279 million d'habitants) et l'Hérault (1,078 million). Ils sont parmi les premiers départements métropolitains en termes d'accroissement démographique. Viennent ensuite, dans la future région, le Gard, les Pyrénées-Orientales, le Tarn et l'Aude. Les autres départements, moins peuplés, sont situés surtout en Midi-Pyrénées, à l'exception notable de la Lozère (76 900 habitants), deux fois moins peuplée que l'Ariège, de loin le département le moins peuplé de France.

Entre 2007 et 2012, les quatre départements du littoral languedocien, ainsi que la Haute-Garonne et le Tarn-et-Garonne, affichent les croissances démographiques parmi les plus fortes du pays (de +0,9 % à +1,3 %). Grâce à leur attractivité résidentielle, les départements limitrophes de l'aire urbaine de Toulouse et le Lot bénéficient aussi d'une croissance soutenue, alors que l'Aveyron, les Hautes-Pyrénées et la Lozère stagnent, leur faible attractivité compensant à peine le déficit naturel.

Première terre d'accueil de métropole

La croissance démographique de LRMP est d'abord liée à son attractivité. Chaque année entre 2007 et 2012, les arrivées sont supérieures aux départs de 40 400 personnes. Cet excédent migratoire représente les quatre cinquièmes de la croissance de population. Il est, en valeur absolue, le plus important de métropole. Rapporté à la population, c'est le 2^e (+0,7 % par an), derrière la Corse (+1,1 %).

L'excédent des naissances sur les décès contribue aussi à la croissance, de l'ordre de 10 700 personnes par an entre 2007 et 2012.

LRMP est une région un peu plus âgée que l'ensemble du pays : les moins de 20 ans y sont moins nombreux (23,0 % de la population contre 24,4 % pour la métropole) à l'inverse des 65 ans ou plus (19,7 % contre 17,2 %). Les personnes très âgées (80 ans ou plus) représentent 6,5 % de la population contre 5,5 % au niveau métropolitain.

Définitions

Unité urbaine : La définition de l'unité urbaine correspond à celle, communément admise, d'agglomération. C'est une commune ou un ensemble de communes présentant une zone de bâti continu d'au moins 2 000 habitants (pas plus de 200 m entre deux constructions). Les communes appartenant à une unité urbaine sont dites urbaines, les autres sont considérées comme rurales.

Aire urbaine : L'aire urbaine est la zone d'influence, en termes d'emploi, d'une unité urbaine d'au moins 1 500 emplois (pôle). C'est un ensemble de communes comprenant un pôle et sa couronne constituée par les communes (rurales ou urbaines) dont au moins 40 % des actifs en emploi travaillent dans le pôle ou dans une commune attirée par celui-ci. Si le pôle compte au moins 10 000 emplois, l'aire est considérée comme une grande aire urbaine et sa couronne est dite périurbaine.

5# Une future région dynamique démographiquement

	Population en 2012	Évolution annuelle moyenne 2007-2012 (%)		
		Évolution totale	Dont solde naturel	Dont solde migratoire
France métropolitaine	63 375 971	0,5	0,4	0,1
LRMP	5 626 858	0,9	0,2	0,7
. Midi-Pyrénées	2 926 592	0,8	0,2	0,6
. Languedoc-Roussillon	2 700 266	1,1	0,2	0,9
Départements				
Haute-Garonne	1 279 349	1,2	0,6	0,6
Hérault	1 077 627	1,3	0,3	1,0
Gard	725 618	1,0	0,3	0,7
Pyrénées-Orientales	457 793	0,9	0,0	0,9
Tarn	378 947	0,5	0,0	0,5
Aude	362 339	0,9	0,0	0,9
Aveyron	276 229	0,1	-0,2	0,3
Tarn-et-Garonne	246 971	1,3	0,3	1,0
Hautes-Pyrénées	228 854	0,0	-0,2	0,2
Gers	189 530	0,6	-0,3	0,9
Lot	174 346	0,4	-0,3	0,7
Ariège	152 366	0,5	-0,2	0,7
Lozère	76 889	0,0	-0,2	0,2
Principales aires urbaines				
Toulouse	1 270 760	1,4	0,7	0,7
Montpellier	569 956	1,3	0,6	0,7
Perpignan	309 962	1,1	0,2	0,9
Nîmes	259 348	0,9	0,5	0,4
Béziers	165 498	1,1	0,1	1,0
Principales unités urbaines				
Toulouse	906 457	1,1	0,7	0,4
Montpellier	406 891	1,2	0,7	0,5
Perpignan	195 679	0,9	0,2	0,7
Nîmes	180 449	0,5	0,5	0,0
Alès	94 439	0,8	-0,1	0,9
Principales communes				
Toulouse	453 317	0,6	0,8	-0,2
Montpellier	268 456	1,1	0,8	0,3
Nîmes	146 709	0,4	0,5	-0,1
Perpignan	120 489	0,8	0,3	0,5
Béziers	72 970	0,1	0,2	-0,1

Sources : Insee - Recensements de la population

Insee Languedoc-Roussillon
274, allée Henri de Montmorency
34064 Montpellier Cedex 2

Directeur de la publication :
Francis Vennat

Rédacteur en chef :
Bruno Mura

ISSN : 2416-9641

@Insee 2015

Pour en savoir plus

- Site internet de l'Insee Midi-Pyrénées : www.insee.fr/fr/regions/midi-pyrenees
- Site internet de l'Insee Languedoc-Roussillon : www.insee.fr/fr/regions/languedoc