



Bourgogne et Franche-Comté : un espace de 2,8 millions d'habitants

La Bourgogne et la Franche-Comté réunies forment un territoire de 47 800 km², peuplé de 2,8 millions d'habitants. Au sein de ce vaste ensemble, la densité de population est plus élevée le long de l'axe Rhin-Rhône, de la vallée de l'Yonne et de la bande frontalière avec la Suisse. Les dynamiques démographiques diffèrent fortement d'un département à l'autre avec une croissance de la population plus soutenue dans le Doubs et la Côte-d'Or et un recul dans la Nièvre.

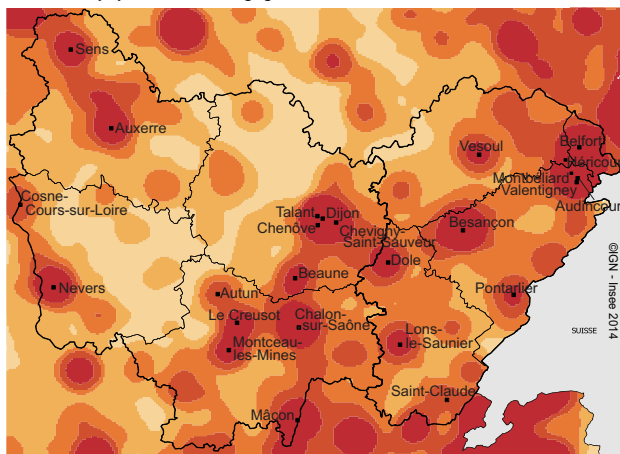
David Brion (Insee Bourgogne), Audrey Mirault (Insee Franche-Comté), Céline Silactchom (Insee Bourgogne)

Le territoire constitué par la réunion de la Bourgogne et de la Franche-Comté comprend 2 816 800 habitants au 1^{er} janvier 2012, soit 4,4 % de la population métropolitaine. En nombre

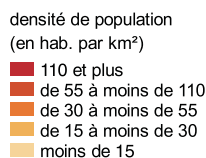
d'habitants, il se positionne au onzième rang des nouvelles régions, derrière la Bretagne et devant le Centre et la Corse, trois régions dont les contours ne sont pas modifiés par la

1 Un maillage plus fin de grandes villes dans la partie Est

Densité de population en Bourgogne et Franche-Comté



Source : Insee, Recensement de la population 2012.



Carte lissée dans un rayon de 15 km.

Principales villes : population et évolution

Principales communes	Population en 2012	Population en 2007	Évolution 2007 - 2012 (en %)
Dijon (21)	152 071	151 543	+ 0,3
Besançon (25)	116 353	117 836	- 1,3
Belfort (90)	50 102	51 327	- 2,4
Chalon-sur-Saône (71)	44 564	46 676	- 4,5
Nevers (58)	35 327	38 007	- 7,1
Auxerre (89)	35 096	37 218	- 5,7
Mâcon (71)	32 917	33 865	- 2,8
Montbéliard (25)	26 084	26 392	- 1,2
Sens (89)	25 106	25 844	- 2,9
Dole (39)	23 685	25 051	- 5,5
Le Creusot (71)	22 574	23 793	- 5,1
Beaune (21)	21 806	22 012	- 0,9
Montceau-les-Mines (71)	18 956	19 548	- 3,0
Pontarlier (25)	17 631	18 939	- 6,9
Lons-le-Saunier (39)	17 353	18 075	- 4,0
Vesoul (70)	15 637	16 329	- 4,2
Audincourt (25)	14 787	14 595	+ 1,3
Autun (71)	14 124	15 069	- 6,3
Chenôve (21)	13 959	14 841	- 5,9
Talant (21)	11 204	11 778	- 4,9
Cosne-Cours-sur-Loire (58)	10 551	11 166	- 5,5
Saint-Claude (39)	10 534	11 635	- 9,5
Valentigney (25)	10 513	11 484	- 8,5
Chevigny-Saint-Sauveur (21)	10 330	9 392	+ 10,0
Héricourt (70)	10 181	10 457	- 2,6

Source : Insee, Recensements de la population 2007 et 2012.

réforme territoriale. Cinquième par sa superficie avec 47 800 km², ce territoire est peu dense avec 59 habitants au km². Seule la Corse, avec 36 habitants au km² enregistre une densité moindre.

25 communes de plus de 10 000 habitants

Dans cet espace, 25 communes ont plus de 10 000 habitants et rassemblent 27 % de la population. Parmi elles, deux dépassent 100 000 habitants. Dijon, avec 152 100 habitants, est la plus peuplée. À une centaine de kilomètres à l'est, Besançon, avec 116 400 habitants est la deuxième grande ville.

À l'est de l'axe Dijon-Mâcon : une démographie plus dynamique

La majorité des communes de 10 000 habitants et plus sont localisées sur l'axe Rhin-Rhône. Elles dessinent, avec leur couronne périurbaine, les espaces densément peuplés. De fait, sur le plan démographique, ce territoire est coupé en deux par l'axe Dijon-Mâcon. À l'est de cet axe, le territoire est globalement plus dense, plus jeune et plus dynamique démographiquement. Il est bordé par les grandes aires urbaines de Mâcon, Chalon-sur-Saône, Beaune et Dijon qui prolongent le couloir rhodanien, et par celles de Montbéliard et Belfort situées à l'extrémité de l'axe rhénan. Il dessine ainsi un arc urbain qui s'étire jusqu'à la frontière suisse, jalonné des grandes aires urbaines de Dole, Besançon et Pontarlier. La présence de grands axes routiers et autoroutiers favorise la dynamique démographique entre les grands pôles urbains. La proximité de la Suisse, très attractive par les emplois offerts, joue également un rôle structurant. La bande frontalière, bien que située en zone de montagne, est ainsi l'un des espaces dont la densité de population progresse le plus ces dernières années.

Le versant ouest perd des habitants

À l'inverse, la partie ouest est constituée essentiellement de zones peu denses et peu dynamiques du point de vue démographique. Avec plus de 10 000 habitants, Nevers et Cosne-Cours-sur-Loire, Auxerre et Sens, Autun, Le Creusot et Montceau-les-Mines, trois groupes de communes relativement distants les uns des autres, structurent ce vaste territoire. Ce

dernier regroupe le nord de la Côte-d'Or, la moitié ouest de la Saône-et-Loire, la majeure partie de la Nièvre et de l'Yonne. Les personnes âgées de 75 ans et plus y sont proportionnellement les plus présentes, en particulier dans le département de la Nièvre.

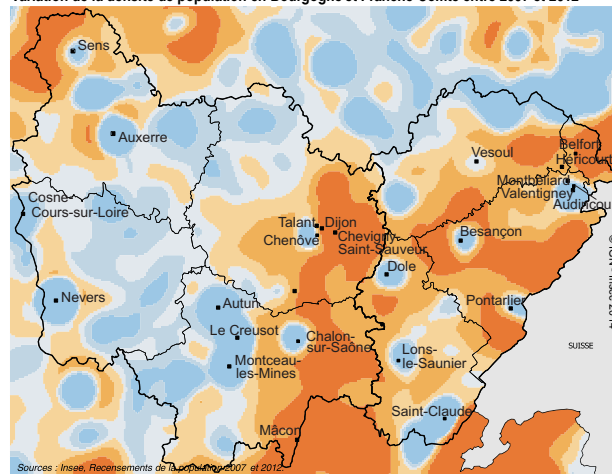
Enfin, deux espaces se démarquent dans ce clivage Est-Ouest, du point de vue de leur dynamique démographique. Le nord de l'Yonne bénéficie, autour de Sens, du desserrement francilien et gagne des habitants. En sens inverse, le nord de la Haute-Saône en prolongement des Vosges et de la Haute-Marne perd des habitants.

L'excédent naturel porte la croissance démographique

La Bourgogne et la Franche-Comté gagnent, à elles deux, environ 4 800 habitants par an entre 2007 et 2012, soit 0,2 % de plus chaque année. Ce rythme de croissance est en dessous de celui de la France métropolitaine (+ 0,5 %). L'excédent des naissances sur les décès explique à lui seul la croissance de la population. Les mouvements migratoires sont à somme nulle, les arrivées d'habitants compensant les départs vers d'autres régions. Les dynamiques démographiques diffèrent fortement d'un département à l'autre, avec une croissance plus soutenue de la population dans le Doubs et la Côte-d'Or et un recul dans la Nièvre. ■

3 Croissance démographique autour de l'axe Rhin-Rhône et le long de la frontière suisse

Variation de la densité de population en Bourgogne et Franche-Comté entre 2007 et 2012



2 Huit départements à la dynamique démographique contrastée

Départements	Population en 2012	Population en 2007	Variation annuelle moyenne 2007-2012 (%)		
			Totale	Due au solde naturel	Due au solde apparent des entrées-sorties
Saône-et-Loire (71)	555 039	551 842	+ 0,1	0,0	+ 0,1
Doubs (25)	531 062	520 133	+ 0,4	+ 0,5	- 0,1
Côte-d'Or (21)	527 403	519 143	+ 0,3	+ 0,3	0,0
Yonne (89)	341 902	341 418	0,0	0,0	0,0
Jura (39)	260 932	258 897	+ 0,2	+ 0,2	0,0
Haute-Saône (70)	239 750	237 197	+ 0,2	+ 0,2	0,0
Nièvre (58)	216 786	221 488	- 0,4	- 0,4	0,0
Territoire de Belfort (90)	143 940	142 444	+ 0,2	+ 0,4	- 0,2
Bourgogne et Franche-Comté	2 816 814	2 792 562	+ 0,2	+ 0,2	0,0

variation de la densité de population (en hab. / km²)

- moins de -0,77
- de -0,77 à moins de -0,31
- de -0,31 à moins de 0
- de 0 à moins de 0,65
- de 0,65 à moins de 2,17
- 2,17 et plus

Carte lissée dans un rayon de 15 km.

Note : figure entre parenthèses le numéro de département
Sources : Insee, Recensements de la population de 2007 et 2012 et État-civil 2007 à 2011.

Insee Bourgogne
2, rue Hoche - BP 83509
21035 Dijon Cedex

Directeur de la publication :
Moïse Mayo

Rédacteur en chef :
Chantal Prenel

ISSN : 2416-898X
© Insee 2015

Pour en savoir plus

- Texte de loi relative à la délimitation des régions adopté par l'Assemblée Nationale le 17 décembre 2014
<http://www.assemblee-nationale.fr/14/ta/ta0455.asp>
- Trente ans d'évolution démographique en Bourgogne : une faible croissance avec des inflexions récentes - Insee Bourgogne Dimensions Hors série n° 8, janvier 2014.
- 1982-2011 : Trente ans de démographie des territoires comtois - Un attrait pour la vie à la campagne en périphérie des villes - Insee Franche-Comté L'essentiel n° 151, janvier 2014.

