



4 050 756 habitants au 1^{er} janvier 2012

Le Nord-Pas-de-Calais, 3^e région de province par sa population, compte 4 050 756 habitants au 1^{er} janvier 2012. Le Nord reste le département le plus peuplé. L'excédent des naissances sur les décès favorise l'accroissement de la population de la région mais les migrations contrecarrent cette dynamique. La croissance de la population régionale est quatre fois moins rapide qu'en moyenne nationale. Le mouvement de périurbanisation a pour effet d'augmenter le poids de la population des communes de moins de 10 000 habitants, quand la plupart des grandes villes perdent des habitants.

Elisabeth Cuchère

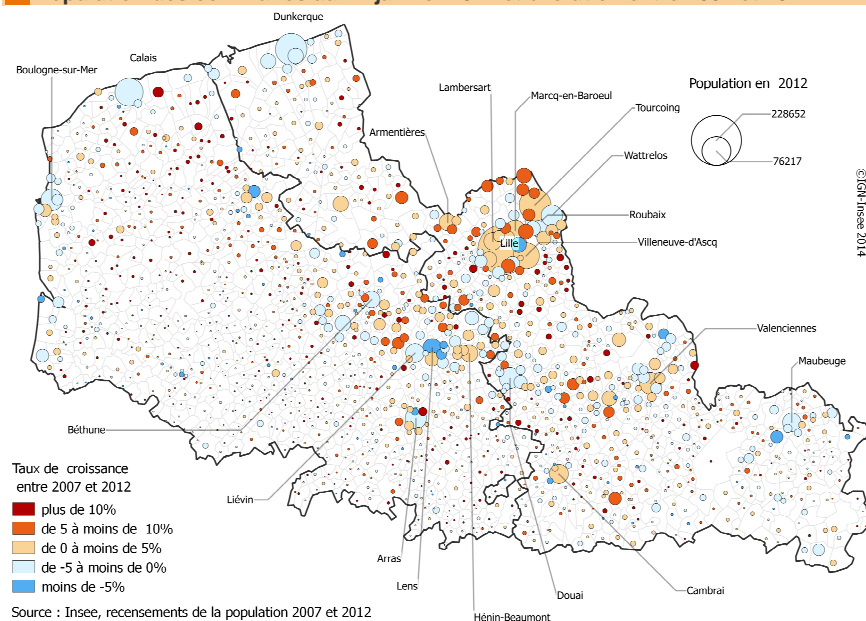
Le poids démographique de la région s'établit à 6,4 %

Au 1^{er} janvier 2012, la France métropolitaine compte 63 375 971 habitants. La région Nord-Pas-de-Calais regroupe 4 050 756 habitants et reste la 3^e région de province, après Rhône-Alpes et Provence-Alpes-Côte d'Azur et devant Pays de la Loire avec 400 000 habitants d'écart.

La population régionale a augmenté de 29 080 habitants par rapport à 2007. Sur cinq ans, cette hausse correspond à un rythme de croissance annuel de 0,14 %, très modérée en comparaison du rythme de 0,51 % en France métropolitaine (figure 2). Ainsi le poids démographique de la région diminue de 0,1 point et s'établit à 6,4 %.

Le Nord-Pas-de-Calais affiche un des soldes naturels les plus élevés. L'écart entre les naissances et les décès contribue à un gain de population de 0,51 % l'an entre 2007 et 2012 quand le taux national est de 0,42 %. Mais les départs de la région plus nombreux que les arrivées diminuent ce mouvement. En effet, le solde migratoire représente une perte annuelle de population de 0,37 %.

1 Population des communes au 1^{er} janvier 2012 et évolution entre 2007 et 2012



Le département du Nord toujours en tête

Au sein de la région, le Nord se démarque du Pas-de-Calais avec un rythme de croissance un peu supérieur, respectivement + 0,17 % et + 0,09 % par an entre 2007 et 2012 (figure 2). Avec 2 587 128 habitants au 1^{er} janvier 2012, le Nord reste le 1^{er} département de France suivi de Paris et des Bouches-du Rhône qui eux, gagnent sensiblement plus de résidents (+ 0,43 % et + 0,26 %). Le Pas-de-Calais, avec 1 463 628 habitants garde sa 8^e place derrière la Gironde.

Une croissance de la population portée par les petites communes

Le dynamisme démographique est plus marqué pour les communes de moins de 10 000 habitants, où résident 50,9 % des habitants de la région. La population de ces communes a augmenté annuellement de 0,40 % entre 2007 et 2012. Les communes les plus petites (moins de 1 000 habitants) affichent la croissance la plus dynamique avec + 0,83 % par an entre 2007 et 2012 (figure 1). Ce constat se retrouve globalement en France, l'essor des petites communes explique le développement du périurbain plus attirant en terme de coût et de taille du logement.

Pour les communes de plus de 10 000 habitants, la tendance est le repli démographique (-0,12 % par an entre 2007 et 2012) (figure 1). Dans cette catégorie, deux communes sur cinq du Nord et trois communes sur quatre du Pas-de-Calais perdent des habitants sur la période. L'explication de ces évolutions de population est à rechercher dans un mouvement de décohabitation (séparations, départs des enfants) et de vieillissement qui conduit

3 Évolutions de la population des vingt plus grandes villes de la région

	Population 01/01/2007	Population 01/01/2012	Évolution 2007-2012 en %
Lille	225 789	228 652	◆
Roubaix	97 423	94 536	◆
Tourcoing	92 118	92 707	◆
Dunkerque	93 825	90 995	▼
Calais	75 293	72 589	▼
Villeneuve d'Ascq	61 630	62 308	◆
Valenciennes	42 670	42 989	◆
Boulogne-sur-Mer	43 840	42 785	◆
Douai	42 621	41 732	◆
Wattrelos	42 077	41 633	◆
Arras	42 672	41 239	▼
Marcq-en-Baroeul	39 101	39 600	◆
Cambrai	32 296	32 847	◆
Lens	36 011	32 663	▼
Liévin	32 174	31 580	◆
Maubeuge	32 667	30 994	▼
Lambersart	28 410	28 435	◆
Hénin-Beaumont	26 031	26 482	◆
Armentières	25 170	25 993	▲
Béthune	25 982	25 694	◆

Source : Insee, recensements de la population 2007 et 2012

+3% et plus ▲ Entre - 3% et +3% ◆ Moins de -3% ▼

à une réduction du nombre de personnes par ménage – a fortiori par logement – en partie compensée dans les villes où le nombre de logements a le plus augmenté.

L'intensité de ces phénomènes explique la diversité des trajectoires démographiques des plus grandes villes de la région : stabilité orientée à la hausse pour Lille et Villeneuve d'Ascq, baisse plus ou moins prononcée à Dunkerque et Calais (figure 3).

2 Évolutions démographiques dans le Nord-Pas-de-Calais

	Population 01/01/2007	Population 01/01/2012	Évolution annuelle moyenne entre 2007 et 2012 en %
Département du Nord	2 564 950	2 587 128	+ 0,17
Département du Pas-de-Calais	1 456 726	1 463 628	+ 0,09
Région Nord-Pas-de-Calais	4 021 676	4 050 756	+ 0,14
France métropolitaine	61 795 238	63 375 971	+ 0,51
France métropolitaine et DOM	63 600 690	65 241 241	+ 0,51

Source : Insee, recensements de la population 2007 et 2012

Définitions

Le terme générique de « populations légales » désigne pour chaque commune, sa « population municipale », sa « population comptée à part » et sa « population totale ».

Les populations légales de toutes les collectivités territoriales et circonscriptions administratives françaises sont publiées dans un décret paru au Journal Officiel fin décembre 2014. Elles prennent effet au 1^{er} janvier 2015. Elles se réfèrent au 1^{er} janvier 2012 et se substituent à celles relatives au 1^{er} janvier 2011 publiées l'an dernier. Établies dorénavant chaque année, conformément à la loi du 27 février 2002, les populations légales sont prises en compte pour l'application de dispositions législatives, réglementaires et financières relatives à l'organisation des communes et à la vie quotidienne de celles-ci.

Les analyses statistiques utilisent la population municipale, qui reflète la réalité démographique du territoire. La réalisation de deux cycles complets de collecte par sondage dans les grandes communes et de deux recensements exhaustifs dans les petites communes à cinq ans d'intervalle fait que les données millésimées 2012 sont comparables avec celles millésimées 2007.

Le recensement en ligne, c'est simple, sûr et rapide. Le 15 janvier 2015 débutera la 12^e campagne de recensement de la population. Le recensement de la population évolue en offrant désormais aux habitants la possibilité de répondre par internet. Une notice d'informations (avec codes d'accès) décrit la procédure. Les questionnaires électroniques sont accessibles sur le site www.le-recensement-et-moi.fr. La confidentialité des informations recueillies est garantie par l'INSEE selon des procédures approuvées par la CNIL.

Insee Nord-Pas-de-Calais
130 avenue du président J.F. Kennedy
CS 70769
59034 Lille Cedex

Directeur de la publication :
Daniel Huart

Référent Études Qualité :
Arnaud Degorre

ISSN en cours

© Insee 2014

Crédits photos :

Pour en savoir plus :

- « Le poids démographique du Nord-Pas-de-Calais s'amenuise », Insee Nord-Pas-de-Calais, Pages de Profils n°150, janvier 2014.
- « Nord Pas-de-Calais-Picardie : un poids démographique en repli », Insee Nord-Pas-de-Calais, Insee Flash n°4, janvier 2015

